

LIITTEET

LIITE 1: PÄIJÄT-HÄMEEN MAAHANMUUTTOPOLIITTISEN OHJELMAN TYÖ- RYHMÄT

Työllisyys ja yrittäjäyys -työryhmä

Maarit Ahomäki, puheenjohtaja, johtava työvoimaneuvoja / Päijät-Hämeen TE-toimisto
Leena Kallio, asiantuntija / Hämeen ELY-keskus
Ulla Nieminen, ohjaava kouluttaja / Koulutuskeskus Salpaus
Sari Paljakka, yrityspalvelujohtaja, Lakes
Lasse Lyijynen, kehittämispäällikkö / Lakes
Pekka Mantila, toimitusjohtaja / Uusyrityskeskus
Jyrki Uimonen, hallituksen jäsen / Päijät-Hämeen yrittäjät
Dimitri Tarzalainen, kaupunginvaltuutettu, Heinola
Jorma Nikkari, työvoima-asiamies / Lahden kaupunki
Sami Kuikka, työllisyysasioiden päällikkö / Lahden kaupunki
Vesa Knuutila, yrittäjä, Lahden kaupungin kotouttamisohjelman seurantatoimikunta
Marina Vuori, työhönvalmentaja / Alipi-palvelupiste
Zoja Tatti, työhönvalmentaja / Alipi-palvelupiste
Tuula Carroll, sihteeri, Alipi-palvelupiste

Aikuiskoulutus -työryhmä

Ulla Nieminen, puheenjohtaja, ohjaava kouluttaja, Koulutuskeskus Salpaus
Ville Marjomäki, rehtori, Lahden kansanopisto
Marjukka Nikkari, kouluttaja, suomen kieli, Koulutuskeskus Salpaus
Marju-Riitta Ilmonen, erikoissuunnittelija, Helsingin yliopiston Koulutus- ja kehittämiskeskus Palmenia
Pirjo Malin, aikuisohjaustoiminnan koordinaattori, Päijät-Hämeen Opin Ovi -projekti, LAMK
Maarit Ahomäki, johtava työvoimaneuvoja, Päijät-Hämeen TE-toimisto
Marita Lehtinen, koulutusasiantuntija, Aikuiskoulutustyöryhmä, Hämeen ELY-keskus
Päivi Levola, suunnittelijaopettaja, Wellamo-opisto
Leena Haapola, lehtori, Lahden ammattikorkeakoulu
Ari Tuupainen, rehtori, Harjulan kansalaisopisto
Marina Vuori, työhönvalmentaja, Alipi-palvelupiste
Anne Saloranta, sihteeri, Alipi-palvelupiste

Kotouttaminen ja etnisten suhteiden edistäminen -työryhmä

Ulla Taipale, puheenjohtaja, maahanmuuttajatyöntekijä, Lahden seurakuntayhtymä
Josef Ertl, sosiaalityöntekijä, Lahden kaupungin maahanmuuttajapalvelut
Anu Härkönen, ohjaaja, Lahden kaupungin maahanmuuttajapalvelut
Outi Grossett, erikoistyövoimaneuvoja, Päijät-Hämeen työ- ja elinkeinotoimisto
Leena Kallio, asiantuntija, Hämeen ELY-keskus
Zoja Tatti, työhönvalmentaja, Alipi-palvelupiste
Marcus McWhirter, vapaaehtoinen, Hollola
Mirja Heikkinen, vapaaehtoinen, Multi-Culti
Jammeditha Rautio, Multi-Cultin komitea
Ella Toivanen, asuntosihtööri, Lahden Talot Oy
Timo Komonen, projektipäällikkö Päijät-Hämeen kihlakunnan poliisilaitos, Päijät-Hämeen liitto
James Hirvisaari, kunnanvaltuutettu, Asikkala
Nasi Ekholm, palveluneuvoja, Alipi-palvelupiste
Anne Saloranta, sihteeri, Alipi-palvelupiste

Sosiaali- ja terveydenhuolto -työryhmä

Leila Kankainen, puheenjohtaja, aikuissosiaalityön päällikkö, Lahden kaupunki
Mari Sisso, projektipäällikkö, Päijät-Hämeen sosiaali- ja terveysyhtymä
Maarit Kemppainen, sosiaalityöntekijä, Lahden kaupungin maahanmuuttajapalvelut
Eija Mustonen, johtava sosiaalityöntekijä/aikuissosiaalityö, Lahden kaupunki
Jukka Muttilainen, vs. johtava sosiaalityöntekijä
Kati Saarela, sosiaalipäällikkö (Hollola, Hämeenkoski, Kärkölä), Peruspalvelukeskus, Oiva
Marjo Mäkipää, sosiaalityöntekijä, Nastolan sosiaalipalvelut, PHsotey
Pirjo Kakkonen, sosiaalityöntekijä, psykiatrian avohoito, PHsotey
Vuokko Alanko, maahanmuuttajien terveydenhoitaja, Lahden kaupunki
Päivi Minkkinen, kanslisti, Lahden seudun tulkikeskus
Nasi Ekholm, palveluneuvoja, Alipi-palvelupiste
Meira Hämäläinen, sosiaaliohjaaja, Heinolan kaupunki
Anne Saloranta, sihteeri, Alipi-palvelupiste

Mielenterveystyöryhmä, kokoontui myöhemmin

Eija-Inkeri Kivistö, sihteeri, toiminnanjohtaja, Päijät-Hämeen sosiaalipsykiatrinen säätiö
Mikko Saastamoinen, psykiatrinen sairaanhoitaja, Päijät-Hämeen sosiaalipsykiatrinen säätiö
Jaana Häggman, toimintakeskuksen johtaja, Päijät-Hämeen sosiaalipsykiatrinen säätiö
Josef Ertl, sosiaalityöntekijä, Lahden kaupungin maahanmuuttajapalvelut
Anu Härkönen, ohjaaja, Lahden kaupungin maahanmuuttajapalvelut
Vuokko Alanko, maahanmuuttajien terveydenhoitaja, Lahden kaupunki
Johanna Merikanto, sosiaalityöntekijä, Phsotey
Pia Tyyskä, sairaanhoitaja, Lahden psykiatrian poliklinikka, Phsotey
Anne Kaikkonen-Pekkonen, sairaanhoitaja, Phsotey
Anne Saloranta, puheenjohtaja, Alipi-palvelupiste

Lapset ja nuoret -työryhmä

Työryhmä jakaantuu kahteen työryhmään: Varhaiskasvatus, esi- ja perusopetus sekä maahanmuuttajanuoret

Maahanmuuttajanuoret-työryhmä

Irene Lüders, monikulttuurisen nuorisotyön ohjaaja, Lahden nuorisopalvelut
Annina Kurki, projektipäällikkö, Nuorisopalvelut, Kuuleeko Lahden seudun? -hanke
Taija Tamminen, palveluohjaaja, Nuorten monipalvelukeskus Domino
Pasi Salmi, maahanmuuttajaopetuksen koordinaattori, Lahden koulutuspalvelukeskus
Maria Suoraniemi, koulutussuunnittelija, Lahden kansanopisto
Ulla Taipale, maahanmuuttajatyöntekijä, Lahden seurakuntayhtymä
Katri Tatti, paluumuuttajatyöntekijä, Lahden seurakuntayhtymä
Eeva Nieminen, ohjaaja, Maahanmuuttajapalvelut
Vesa Okkola, lähipoliisikoordinaattori, Päijät-Hämeen kihlakunnan poliisilaitos
Anne Saloranta, pj, sihteeri, Alipi-palvelupiste

Varhaiskasvatus, esi- ja perusopetus -työryhmä

Martti Moisio, opetuspäällikkö, Lahden koulutuspalvelukeskus
Sirkka Seppälä, päiväkodin johtaja, Viherlaakson päiväkotiki
Marja-Leena Broman, päiväkodin johtaja, Kallion päiväkotiki
Pasi Salmi, maahanmuuttajaopetuksen koordinaattori, Lahden koulutuspalvelukeskus
Leena Vienonen, päivähoitaja, Mustikkamäen päiväkotiki
Tatjana Hartikainen, Varhaiskasvatus, Lahti
Eeva Nieminen, ohjaaja, Maahanmuuttajapalvelut
Merja Hytönen, päivähoitajanjohtaja, Varhaiskasvatuspalvelut, Orimattilan kaupunki
Marja-Liisa Kuosa, Varhaiskasvatuspalvelut, Orimattilan kaupunki
Anne Saloranta, pj., sihteeri, Alipi-palvelupiste

LIITE 2: PÄIJÄT-HÄMEEN MAAHANMUUTTOPOLIITTISEN OHJELMAN OHJAUSRYHMÄ

TAHO	VARSINAINEN JÄSEN	VARAJÄSEN
Artjärven kunta	Sosiaalilautakunnan vpj. Solita Soinoja	Sosiaalilautakunnan pj. Pia Harmokivi
Asikkalan kunta	Kunnanvaltuutettu James Hirvisaari	Kunnanjohtaja Juri Nieminen
Hartolan kunta	Projektipäällikkö Raimo Lappalainen	Hallintojohtaja Kaija Kähkönen
Heinolan kaupunki	Sosiaaliohjaaja Meira Hämäläinen	Vs. sosiaali- ja terveysjohtaja Päivi Nykänen
Hollolan kunta	Sosiaali- ja terveysjohtaja Eija Koivuniemi	Henkilöstöpäällikkö Hilkka Myllymäki
Hämeenkosken kunta	Kunnanhallituksen jäsen Minna Suominen	Kunnanhallituksen jäsen Miikka Lönnqvist
Kärkölän kunta	Kustantaja Leena Reiman	Metsänhoitaja Liisa Korpela
Lahden kaupunki	Sosiaalihoitaja Risto Kajaste ET psykoterapeutti Merja-Liisa Kerkkä	Sosiaalipalvelujen päällikkö Marja Iivonen Koulukuraattori Susanna Iivonen Pekesen
Nastolan kunta	Sivistystoimenjohtaja Jaana Suvisilta	Perusturvajohtaja Pirjo Haukkapää-Haara
Orimattilan kaupunki	Perusturvan tilajohtaja Päivi Pitkänen	Hallintojohtaja Osmo Pieski
Padasjoen kunta	Mv. Antti Räsänen	Maalari Ilpo Pylvänen
Sysmän kunta	Toimistos sihteeri Ilkka Serra	Hallintojohtaja Tuula Saarinen
Hämeen kauppakamari	Group HR manager Anne Aaltonen Raute Oyj	Henkilöstöpäällikkö Minna Lähteenmäki Peikko Finland Oy
Hämeen työ- ja elinkeino- keskus	Asiantuntija Leena Kallio	Ryhmäpäällikkö Katriina Haapakangas
Päijät-Hämeen koulu- tuskonserni	Ohjaava kouluttaja Maija-Leena Kemppi Koulutuskeskus Salpaus	Ohjaava kouluttaja Ulla Nieminen Koulutuskeskus Salpaus
Päijät-Hämeen työ- ja elinkeinotoimisto	Apulaisjohtaja Jaana Hokkanen	Apulaisjohtaja Marja-Liisa Väisänen
Päijät-Hämeen Yrittäjät	Toimitusjohtaja Outi Hongisto	Toimitusjohtaja Simo Räihä Kuljetusliike Räihä Oy
Lahden kaupunki ALUPI-hanke	Maahanmuuttoasiain kehittämis- päällikkö Anne Saloranta Työelämäkoordinaattori Tuula Carroll	
Päijät-Hämeen liitto	Ohjausryhmän puheenjohtaja Kehittämisohtaja Marja Koivula	Ohjausryhmän sihteeri Suunnittelusihteeri Asta Kortesaari

LIITE 3: TYÖRYHMIEN SWOT-ANALYYSIT

SWOT / TYÖLLISYYS JA YRITTÄJYYSTYÖRYHMÄ

Vahvuudet

- Päijät-Hämeen muuttotase on positiivinen, väestömäärä lisääntyy
- alueen työllisyysaste on noussut, ero muuhun maahan pienentynyt (tosin kehitys kääntynyt taas päinvastaiseksi)
- alueella monia vetovoimatekijöitä mm. luonto, puhtaus, lasten turvallisuus, hyvät asunnot, alhainen hintataso jne.
- suvaitsevaisuus, alueella vain vähän syrjintää, harvoin rasismia
- maahanmuuttajien joukossa paljon osaajia, myös terveydenhuoltoalan
- useita ulkomaalaisia opiskelijoita, esim. international business studies / Lamk
- ennakkoluulottomia työnantajia, osa yrittäjistä haluaa erityisesti rekrytoida ulkomaalaisia (esim. kielitaidon vuoksi)
- suomalaiset puoliset (suurin vetovoimatekijä?)
- paljon maahanmuuttoasioiden osaamista (kouluttajat, kunnat, työvoimapalvelut...)
- hyvät ja toimivat kotouttamispalvelut
- monipuolista koulutusta, esim. Lamk: maahanmuuttajien pätevyyskoulutukset
- useita maahanmuuttajataustaisia resurssihenkilöitä
- monia maahanmuuttajataustaisia yrittäjiä
- yrittäjien neuvontaa tarjolla myös englanniksi
- hyviä maahanmuuttajahankkeita käynnissä mm. ESR –rahoituksella
- myös työllisyyteen ja yrittäjyyteen liittyviä hankkeita käynnissä ja vireillä

Mahdollisuudet

- vahvat vetovoimatekijät -> uusien asukkaiden houkuttelu, täällä koulutettujen pysyminen alueella, ulkomaalaisten opiskelijoiden työllistyminen alueelle
- väestön ikääntymisen myötä palvelutarve kasvaa -> julkisen sektorin työvoimatarve lisääntyy, yksityissektorille uusia hoiva- ja hyvinvointipalvelualan työpaikkoja
- työllisten määrällä mitattuna kasvavat toimialoista eniten terveydenhuolto, sosiaalipalvelut, koulutus, kauppa ja liike-elämää palveleva toiminta
- teollisuuden merkitys / osuus edelleen vahva, myös tulevaisuudessa
- mikään ala ei ole miinuksella, uuden työvoiman kokonaistarve ratkaisee (ei sama kuin eri alojen kasvu – myös poistuma aiheuttaa työvoimatarvetta)
- teollisuuden sekä sos.- ja terv.huoltoalan työntekijät ikääntyvät -> työpaikkojen vapautuminen, suuret poistumat -> maahanmuuttajat töihin näille aloille (miten?)
- rakenteelliset muutokset luovat uusia toimialoja
- rekrytointi helpommaksi yrittäjille, uudet rekrytointikäytännöt julkiselle puolelle
- hoiva-alan avustaviin tehtäviin alemmat koulutusvaatimukset
- työolosuhteiden kehittämisen sellaisiksi, että heikompien kielitaito riittää
- taantuman aikana mahdollisuus luoda, kehittää ja vahvistaa rakenteita & palveluja
- yrityksillä mahdollisuus varautua tulevaan nousuun ja uhkaavaan työvoimapulaan
- yksilölliset, räätälöidyt (kotoutumista tukevat) ratkaisut
- maahanmuuttajataustaisia työntekijöitä julkisiin palveluihin (työkkäri, sos.toimi...)
- oppiminen muiden maiden kokemuksista, myös virheistä (Iso-Britannia, Irlanti...)

25.6.2009

Heikkoudet

- alueen vetovoimatekijöitä tulisi markkinoida aktiivisemmin (esim. lähialueet)
- tiedotuksen kehittämisessä paljon haasteita (esim. alueelle muuttoa suunnittelevat)
- tilanne työmarkkinoilla muuttunut huonommaksi, työttömyys noussut koko maassa
- Päijät-Hämeen työllisyysaste alempi kuin maassa keskimäärin
- ulkomaalaisten työllisyysaste pienempi kuin kantaväestön
- pakolaistausten työttömyys erityisen korkea (työkyky, kannustinloukut)
- vähemmän koulutusta vaativat aputyöt vähentyneet (terveydenhuolto, teollisuus, rakennusala ym.)
- työllistymisestään asenneongelmat, tietämättömyys, pelot (molemmilla osapuolilla)
- työnantajilla usein liian korkeat (kohtuuttomat) kielitaitovaatimukset
- paljon haasteita ulkomailla hankitun osaamisen tunnistamisessa ja tunnustamisessa (siivooja-tohtorit)
- maahanmuuttajien työllistyminen terveydenhuoltoon nihkeää (pätevyysvaatimukset)
- maahanmuuttajien yhdistystoiminta alueella olematonta -> ei mahd. tuottaa esim. kotouttamis- ym. omakielisiä palveluja -> maahanmuuttoasiat liian viranomaisvetoista
- kotoutumiskoulutukset eivät koske työperusteisia maahanmuuttajia & perheenjäseniä
- toimeentulotuki ym. sosiaaliturva passivoi, maahanmuuttajia opetetaan avuttomiksi?
- monimutkainen lupakäytäntö vaikeuttaa pientä yritteliäisyyttä (torimyynti, ym.)
- yritysneuvontaa (uudet / jo toimivat) ei saatavissa eri kielillä (venäjä, arabia...)

Uhat

- väestön ikääntyminen: palvelutarpeen kasvuun ei kyetä vastaamaan -> työvoimapula
- eläköityminen -> rekrytointiongelmia sosiaali- ja terveysalalla & teollisuudessa
- (liian yksipuolinen) koulutustarjonta ei vastaa työvoimatarpeisiin
- maahanmuuttoon liittyvät rakenteelliset ongelmat, joita ei voi ratkaista alueellisesti (lainsäädäntö, sosiaaliturva, humanitaarinen maahanmuuttopolitiikka jne.)
- alueelle muuttaa vain 'vääränlaisia' maahanmuuttajia (pakolaiset & turvapaikanhakijat vs. työperusteiset maahanmuuttajat), pakolaiset eivät ole ratkaisu työvoimapulaan
- alueen vetovoimaan ja poismuuttoon liittyviä uhkatekijöitä:
 - alueella opiskelevat ulkomaalaiset muuttavat pois, jos eivät löydä täältä työtä
 - muutkin täällä koulutetut valuvat muualle, jos ei työtä (pääkaup. seutu, muut maat)
 - alueella ei pysytäkään, jos puolisojen / perheen palvelut tai alueen viihtyvyys ei kunnossa
- osajista ei kyetä pitämään kiinni taantuman aikana
- maahanmuuttajien osaamista ei hyödynnetä (ei nähdä voimavarana)
- ammattitaitoisia opettajia ei saada riittävästi, maahanmuuttajataustaisia ei hyödynnetä
- kilpailu kovennee, huomio kiinnittyy vain työperusteiseen maahanmuuttoon -> täällä jo asuvat & humanitaarinen maahanmuutto jää liian vähälle huomiolle
- ulkomaalaisia kohdellaan vain työvoimana, ei suhtauduta kokonaisvaltaisesti
- eriytyneet / kahden tason työmarkkinat, huonot työolosuhteet, pimeät työt (valvonta?)
- rekrytointifirmojen epäeettinen toiminta
- integroinnin / kotoutumisen epäonnistuminen ("Rinkeby"-ilmiö, Pariisin lähiöt, Varissuo)
- kaikkien em. mahdollisuuksien hukkaaminen ja torpedointi

SWOT / AIKUISKOULUTUS

Vahvuudet

- monipuolinen maahanmuuttajakoulutuksen asiantuntijuus/osaaminen
- vahva kouluttajien verkostoituminen
- toimitaan jo seudullisesti
- alueella vahva vapaan sivistystyön osaaminen
- maahanmuuttajien osaamisen tunnistamisessa on edistytty
- seudulla on yliopistolliseen tutkimukseen perustuvaa osaamista, jota (tutkimus, täydennyskoulutus, ohjauspalvelut) hyödynnetään alueella
- mahdollisuudet täydennys- ja muuntokoulutukseen lisääntyneet
- on kehitetty alueellinen pätevyitysmiskoulutusmalli ammattikorkeakouluihin, joka koskee eri ammattialoja
- kehitysprojekti kohderyhmälle (Tie hoitajaksi, terv.hoito)
- opettajan pedagogisiin opintoihin valmentavaa koulutusta järjestetään ja siinä kehitetään koulutusmallia, jota voidaan hyödyntää valtakunnallisesti
- maahanmuuttajien alkuvaiheen ohjaus toimii hyvin
- kattavat tilastotiedot (määrät, toimenpiteet, ikäjakautuvat, ammatilliset ja koulutukselliset jatkosuunnitelmat) ja maahanmuuttajien määrät ovat hallittavissa
- kohderyhmälle suunnataan korvamerkittyä rahaa/valtiovallan taholta velvoitteita (rahoitus on pysynyt kohdullisena asiakasmääriin)
- kotoutumiskoulutus on laadukasta ja toimii suurimmalle osaa kohderyhmää hyvin
- koulutukseen valintaprosesseja kehitetty eri toimijoiden kanssa

Heikkoudet

- kotoutumissuunnitelmat eivät toimi työkaluna asiakkaan kokonaisvaltaisessa ohjauksessa
- päällekkäistä toimintaa ohjauksessa ja tieto ei kulje asiakkaan mukana
- yhteistyö/verkostoituminen ohjaustoiminnassa puutteellista, ohjaus siirtymävaiheissa ontuu
- ohjausresurssien puute/jatkosuunnitelmien toteuttamiseen ei ole tarjolla tukea
- ei pystytä vastaamaan erilaisiin tarpeisiin > maahanmuuttajien eriarvoinen asema
- tietyt ryhmät, esim. pakolaisten valmiudet eivät kehity riittävästi kotoutumiskoulutuksen aikana, jonka jälkeen jäävät tyhjän päälle
- työhallinto suurin koulutuksen alueellinen rahoittaja, koulutukseen pääsevät osallistumaan vain työhallinnon asiakkaat, muille tarjonta vähäistä
- kuntapanostuksia kotoutumiskoulutukseen ei ole lainkaan
- työssäkäyville ja työvoiman ulkopuolella oleville on tarjolla liian vähän palveluja
- työnantajien/yritysten vastuunotto maahanmuuttajataustaisten työntekijöiden kielitaidon ja muiden valmiuksien kehittämiseksi vielä vähäistä
- puuttuu valmentava koulutus yliopistoon
- yrittäjäkoulutusta maahanmuuttajille ei ole kehitetty
- omaehtoisen koulutuksen lukuvuosijaksotus liian pitkä > pitkät odotusajat koulutukseen pääsulle ja riittämättömät aloituspaikat
- kotoutumiskoulutus painottuu kielitaidon perustason saavuttamiseen, joka ei useimmiten riitä ammatilliseen eikä korkea-asteen koulutukseen > maahanmuuttajien vaikea päästä ammatilliseen/korkea-asteen koulutukseen
- ammatilliseen opiskeluun valmentavia jaksoja ei ole riittävästi
- ammatillisen koulutuksen järjestäjät pystyvät reagoimaan liian hitaasti alueen työvoimatarpeiden muutoksiin (vrt. alakohtaiset koulutuspaikkajaot)
- vapaan sivistystyön mahdollisuuksien olematon hyödyntäminen elämönhallinnan, eri kulttuurien välisten erojen tiedostamisen ja harrastusmahdollisuuksien osalta

Mahdollisuudet

- kotoutumissuunnitelma asiakkaan viranomaisohjauksen työkaluksi ?
- kotoutumissuunnitelman painopisteeksi se hetki, kun kotoutumiskoulutus on käyty ja jatkoa mietitään
- kehitetään yhteisiä työkaluja asiakkaan ohjaukseen niin, että syntyy katkeamaton ohjausketju ja asiakas saa pitkäkestoisen tuen suunnitelmiansa toteuttamiseen
- syntyy kouluttajien alueellinen palveluverkosto, joka perustuu asiantuntijarooleihin
- kouluttajien verkostoituminen edesauttaa koulutustarjonnan monipuolistamista

- kaikkia koulutuspalveluja kehittämällä maahanmuuttajien osaaminen hyödynnetään erityisesti työvoimapulan olosuhteissa
- omaehtoisen koulutuksen kehittäminen
- luku- ja kirjoitustaidottomien kielikoulutus OPM:lle/kuntiin?
- erityisryhmille kohdenetut koulutukset
- lisääntyvä vapaan sivistystyön mukaantulo verkostoon
- työelämäyhteistyön lisääntyminen tuo maahanmuuttajien koulutukseen uusia verkostoja, toteutustapoja ja rahoitusmuotoja
- verkko-opiskelumahdollisuuksia kehittämällä laajennetaan opiskelumahdollisuuksia ja oppimisympäristöjä
- yhteishankintakoulutusten parempi hyödyntäminen

Uhat

- jos aikuisten maahanmuuttajien koulutukseen ja uusien koulutusmallien kehittämiseen ei panosteta, maahanmuuttajien urakehitystä ei tapahdu
- hukataan maahanmuuttajien kotimaassa hankittua osaamispääomaa, vaarana jämähtäminen lyhytkestoiisiin työsuhteisiin ja ns. sisääntuloammatteihin
- jos koulutusmahdollisuuksia ei ole, halu muuttaa pois Päijät-Hämeestä kasvaa
- tulevaisuudessa tekijöistä ja osajista käydään kilpailua kasvukeskusten välillä > poismuuttohalut kasvavat, jos Päijät-Hämeessä ei ole riittävästi vetovoimatekijöitä
- liian vahvat etniset asuinalueet -> motivaatio laskee, jos pärjää jotenkuten omalla kielellä, ihmisiä katoaa yhteisön sisään
- erityisryhmien syrjäytyminen: luku- ja kirjoitustaidottomat, kotiäidit, pakolaistaustaiset, korkeasti koulutetut, nuoret (väliinpuotoajat)
- työelämän ulkopuolelle jääneiden erityisryhmien syrjäytyminen ja kriisiytyminen
- maahanmuuttajien kasvava eristäytyminen muusta valtaväestöstä

SWOT / KOTOUTTAMINEN JA ETNISTEN SUHTEIDEN EDISTÄMINEN

Vahvuudet

Kotouttaminen

- erinomainen sijainti: Päijät-Häme ja varsinkin Lahti kuuluu pääkaupunkiseudun lähialueeseen
- tehokas julkisen liikenteen verkosto
- koko ja sijainti
- suomalainen demokratia, tasa-arvo ja alueen korkea turvallisuustaso luovat tulokkaalle turvallisen ympäristön
- perustuslain suomat oikeudet (sananvapaus, koskemattomuuden suoja jne.)
- hyvät ja tasapuoliset palvelut
- ollaan ajoissa liikkeellä, pyritään kehittämään valmiuksia
- halu ja kyky tehdä asioille jotakin, vahva kehittävä työote -> läpi linjan eri mamutoimijoiden keskuudessa ja välillä
- moniammatillinen verkostoituminen
- ei ghattoutumista
- motivoituneet vapaaehtoistoimijat
- oma tulkkikeskus
- työperusteiseen maahanmuuttoon suhtaudutaan positiivisesti
- jokamiehen oikeudet ja luonnonläheisyys

Etnisten suhteiden edistäminen

- tasa-arvo- ja yhdenvertaisuussuunnitelma
- syrjinnän vähäisyys verrattuna muihin maihin/paikkakuntiin
- kansainvälisyyskasvatus kouluissa
- ei ghattoutumista
- moniammatillinen verkostoituminen
- kohtauspaikkoja, esim. Multi-Culti, Alueellinen integraatiopalvelupiste ja erilaiset tapahtumat

Heikkoudet

Kotouttaminen

- toimenpiteet eivät tavoita kaikkia
- liian viranomaispainotteista
- kotouttamistoimenpiteiden viivästyminen (kielikoulutus)
- mahdollisesti joidenkin erityisosaamisen alueiden vähäinen tuntemus/kokemus, esim. psykososiaalisen tuen tarjoaminen maahanmuuttajille varhaisessa kaupunkiin asettumisen vaiheessa
- alueella on ennestään melko vähän maahanmuuttajia, joten yritykset ja kunnat eivät ole tottuneet palkkaamaan vierasmaalaisia
- holhousmentaliteetti
- maahanmuuttajien oman aktiivisuuden vähäinen kannustaminen työpaikalla
- yksilöpainotteinen kulttuuri
- tulkkipalvelujen heikko käyttö
- valmistavan koulutuksen ylikuormittuminen, muissa kunnissa ei ole koulutusta
- koulunkäynti-/kieliavustajien vähäisyys

Etnisten suhteiden edistäminen

- yleensä suunnitelmien huono toteutuminen käytännössä, seurannan puute
- ei osata kohdata erilaisuutta
- tiedotus ei kohtaa kaikkia ryhmiä
- erilaisista kulttuureista tulevien sopeutumisvaikeudet suomalaiseseen yhteiskuntaan sekä keskenään

Mahdollisuudet

Kotouttaminen

- yhteistyön kehittäminen Päijät-Hämeessä
- toimiva viranomaisverkosto takaa avun ja opastuksen tarvitsevalle
- maahanmuuttajien parissa työtä tekevien työntekijöiden ammattitaito on korkea ja työote on aktiivinen -> maahanmuuttajasta tulee subjekti
- kolmannen sektorin lisääntyvä toiminta
- elämänlaadun koheneminen kohtuullisen palkkatason ansiosta ja sopeutumalla suomalaiseen elämäntapaan oman kulttuurin säilyttäen
- laajat toimintamahdollisuudet yhteiskunnassa
- maakunta ottaa opikseen muiden tekemistä virheistä ja onnistuu ulkomaalaisten houkuttelemisessa sekä kaikkien maahanmuuttajien integraatiossa alueelle sekä kaikkien maahanmuuttajien integraatiossa
- hanke/projektimaailma -> resursseja: uuden kokeileminen, tutkiminen, mallittaminen jne.
- näkyminen eri medioissa -> rakentavaa keskustelua ja näkökulmien avaamista
- sijainti (vetovoimatekijä)

Etnisten suhteiden edistäminen

- tulevat sukupolvet
- monikulttuuriset ihmissuhteet
- mahdollisuudet tutustua muihin kulttuureihin ja muista kulttuureista tuleviin ihmisiin sekä nähdä stereotyyppien taakse

Uhat

Kotouttaminen

- asenteet ja eri ryhmien väliset asenteet
- taloustilanne
- järjestelmä voi passivoida
- turvapaikanhakijoiden määrän hallitsematon kasvaminen
- iso määrä maahanmuuttajia asuu samalla alueella
- koulutetut maahanmuuttajat muuttavat pois alueelta
- joidenkin ulkomaalaisten rikollisuus ja elintasosiirtolaisuus nakertaa ihmisten suhtautumista kaikkiin maahanmuuttajiin - > syntyy epäluuloja
- maahanmuutosta tulee kansantaloudellinen rasite; huoltosuhde ylikuormittuu
- resurssien vähyyttä -> raha, ihmiset, aika
- jos resurssipulan vuoksi toiminta ohjataan kustannussyistä vapaaehtoispuolelle, palvelujen määrä ja jatkuvuus, voivat olla uhattuna, esim. suomen kielen koulutus järjestetään kerhojen muodossa
- hanke/projektimaailma -> lyhytkestoisuus, katkonaisuus, tulosten ja mallien käytäntöön saamisen vaikeus jne.
- mediat -> negatiivinen julkisuuskuva
- perheen roolikartta sekaisin
- perheen sisäiset ongelmat/mies esteenä vaimon ja tyttärien kotoutumiselle (ei pääse kursseille/kerhoon jne.)

Etnisten suhteiden edistäminen

- taloudellinen tilanne
- nuorten syrjäytyminen (niveltäminen, puutteellinen koulutus, ohjaus, passivoituminen -> jengiytyminen)
- turvapaikanhakijat, jotka asuvat perhemajoituksessa eivät pääse esim. kielikoulutukseen
- kielikurssien riittämättömyys

SWOT / SOSIAALI- JA TERVEYDENHUOLTO -TYÖRYHMÄ

Vahvuudet

Sosiaalihuolto

- yhtenäinen perusturva kaikille
- asiantuntijuus/korkea koulutustaso/täydennyskoulutus
- laaja-alaisuus (kattava, vauvasta vaariin)
- eettisyys (ammattieettiset periaatteet, vaitiolovelvollisuus)
- lainsäädäntö (asiakaslaki, hallintolaki jne.)
- moniammatillinen yhteistyö asiakastapauksissa sekä verkostoissa
- maakunnallinen, kansallinen verkostoituminen

Terveydenhuolto

- tasapuolinen kaikille
- laadukasta
- korkeat eettiset periaatteet

Heikkoudet

Sosiaalihuolto

- järjestelmän monimutkaisuus/jäykkyys
- ei tunneta maahanmuuttaja-asiakkaiden tapoja/arkielämää
- lähityön puute/resurssipula
- tulkin käytön vähyys/tulkkimäärärahojen vähyys
- käsitteiden vaikeus
- arkuus vierasmaalaisia kohtaan
- asenteet
- perheen kokonaisvaltainen tilanne ei ole minkään palvelutahon tiedossa
- ei tavata asiakkaita/yhteistyötahoja
- asiakkaille ei tiedota palveluista omalla äidinkielellä/palveluja ei ole riittävästi omalla kielellä
- kiire
- nopeat toimintaympäristön/organisaatioiden muutokset

Terveydenhuolto

- yhteydenoton vaikeudet esim. (puhelinautomaatit) Päijät-Neuvo
- tiedonkulku
- arkuus vierasmaalaisia kohtaan
- järjestelmän vaikeus
- erityisosaamisen puute
- tulkin käytön vähyys/tulkkimäärärahojen vähyys
- vähentyneet työvoimaresurssit

Mahdollisuudet

Sosiaalihuolto

- asiantuntemuksen lisääntyminen verkostoitumisen kautta
- huoltosuhteen vahvistuminen/työvoima
- uudistuvat työtavat (työntekijöiden), kehittyminen
- työvoima/työvoimaresurssi
- työyhteisöjen rikastuminen/kielitaito/kulttuurituntemus

Terveydenhuolto

- asiantuntemuksen lisääntyminen verkostoitumisen kautta

Uhat

Sosiaalihuolto

- resurssien ja rahojen väheneminen
- yleinen taloudellinen tilanne
- ghettoutuminen (syrjäytyvä maahanmuuttajaväestö keskittyy tietyille asuinalueille)
- maahanmuuttajien määrän nopea kasvu (palvelut)
- asenneilmapiirin koveneminen

Terveydenhuolto

- resurssien ja rahojen väheneminen
- yleinen taloudellinen tilanne

SWOT / VARHAISKASVATUS, ESI- JA PERUSOPETUS -TYÖRYHMÄ**Vahvuudet**

- asiantuntijuus
- pitkä kokemus
- moniammatillinen verkostoituminen
- henkilöstön koulutus
- alueellisia toimintoja
- rakenteet kunnossa
- motivoituminen henkilöstö
- vuorovaikutus vanhempien ja viranomaisten välillä (kasvatuskumppanuus) päivittäistä
- lyhyet etäisyydet paikkakuntien välillä
- kieliavustajat varhaiskasvatuksessa koulutettuja
- koulupuolella monella omakielisellä avustajalla opettajan koulutus omasta maastaan
- avustajat ja S2-opettajat ja valmistavan opettajat vakinaisia
- oman äidinkielen opetus

Heikkoudet

- päivähoito- ja valmistavan opetuksen paikkojen riittämättömyys
- ulkopuolisten tahojen kanssa tiedonkulun ongelmat
- kieliavustajien vähäinen määrä varhaiskasvatuksessa
- työntekijöiden asenteet
- kielitaidon puute
- oppilaiden puutteellinen ohjaus ja vanhempien tietämättömyys koulujärjestelmästä ja ammasteista
- nivelvaihe
- S2-opetuksen resurssit eivät riitä kaikille kouluille
- oman äidinkielen opetusta annetaan koulutuntien jälkeen kaksi tuntia viikossa
- esiopetuksessa ei ole oman äidinkielen opetusta

Mahdollisuudet

- tiedottaminen (oikea ajoitus)
- maakunnallinen verkottuminen
- sisäinen tiedottaminen
- tarjota hyvää varhaiskasvatusta ja turvata lapsen koulupolun sujuvuus
- henkilöstön koulutuksen järjestäminen
- tutkimustiedon lisääminen
- kiinnostuksen herääminen
- toimiva kuntayhteistyö (esim. yhteinen työntekijä)
- oppilaan ohjauksen kehittäminen
- perusopetuksen ja toisen asteen yhteistyön kehittäminen
- oman äidinkielen opetusta voidaan kehittää maakunnallisesti

Uhat

- resurssien heikentäminen
- henkilöstön vaihtuvuus
- sitoutumisen puute
- työntekijöiden asenteet
- kielitaidon puute
- toimenpide-ehdotukset eivät toteudu
- nivelvaihe
- henkilökunnan vaihtuvuus
- sitoutumisen puute
- asenneilmaston muutos
- nuorten maastamuutto
- maahanmuuttajien määrän suuri lisääntyminen
- ei kiinnostusta vapaaehtoistyöhön
- päättäjien sitoutumattomuus asiaan
- toimenpide-ehdotukset eivät toteudu

SWOT / MAAHANMUUTTAJANUORTEN -TYÖRYHMÄ

Vahvuudet

- asiantuntijuus nuorten oloista
- pitkä kokemus
- alueellisia toimintoja
- monipuolista harrastetoimintaa
- moniammatillinen verkostoituminen
- poikkihallinnollinen yhteistyö
- veturina valtakunnallisessa nuorisotyönhankkeessa
- vapaaehtoistyöntekijät

Heikkoudet

- eri etnisten ryhmien keskinäinen toimimattomuus
- työntekijöiden uskallus ja ymmärrys puuttuu
- asenteet (myös työntekijät)
- kielitaidon puute, tulkin käytön vähyyys
- yhteistyön projektimaisuus
- osa toimintaa on henkilösidonnaista
- tiedottamisen puute
- ohjauksen vähyyys ja kaikki maahanmuuttajat eivät ole ohjauspalvelujen piirissä
- keinojen puuttuminen kynnysten madaltamiseen

Mahdollisuudet

- asiaa priorisoitu, herätty asialle
- nuorten monikulttuurisuusasiat pääpainopiste monella alueella (ETNO, OPM, läänin kehittämisrahat)
- tutkimustiedon lisääntyminen
- maahanmuuttajien määrän suuri lisääntyminen
- kuntien välisen yhteistyön lisääntyminen
- vahvistetaan olemassa olevia toimintamuotoja
- tiedottaminen ja kynnysten madaltaminen

Uhat

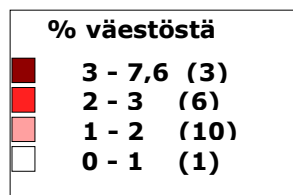
- resurssien heikentäminen
- muodollisesti pätevän henkilökunnan siirtyminen muualle
- henkilökunnan vaihtuvuus
- sitoutumisen puute
- asenneilmaston muutos
- nuorten maastamuutto
- maahanmuuttajien määrän suuri lisääntyminen
- ei kiinnostusta vapaaehtoistyöhön
- päättäjien sitoutumattomuus asiaan
- toimenpide-ehdotukset eivät toteudu

LIITE 4: TILASTOT

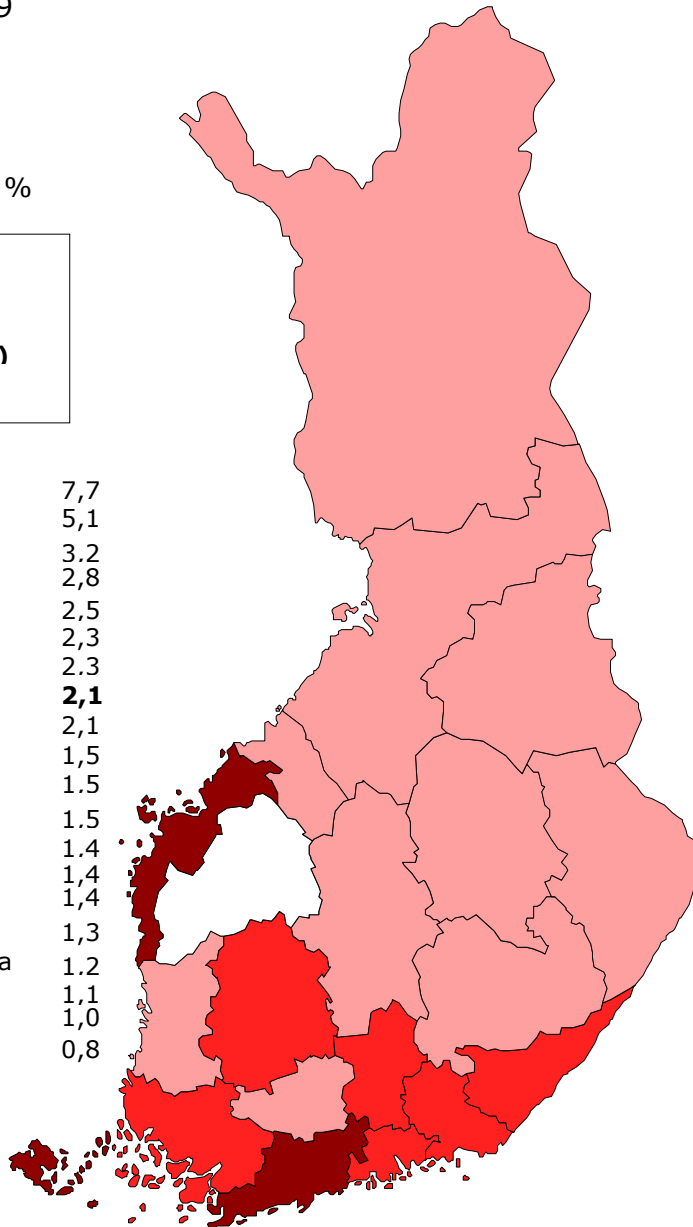
Ulkomaalaisten osuus asukasluvusta vuodenvaihteessa 2008 - 2009

Maakunnat 2009

Koko Suomi 2,7 %



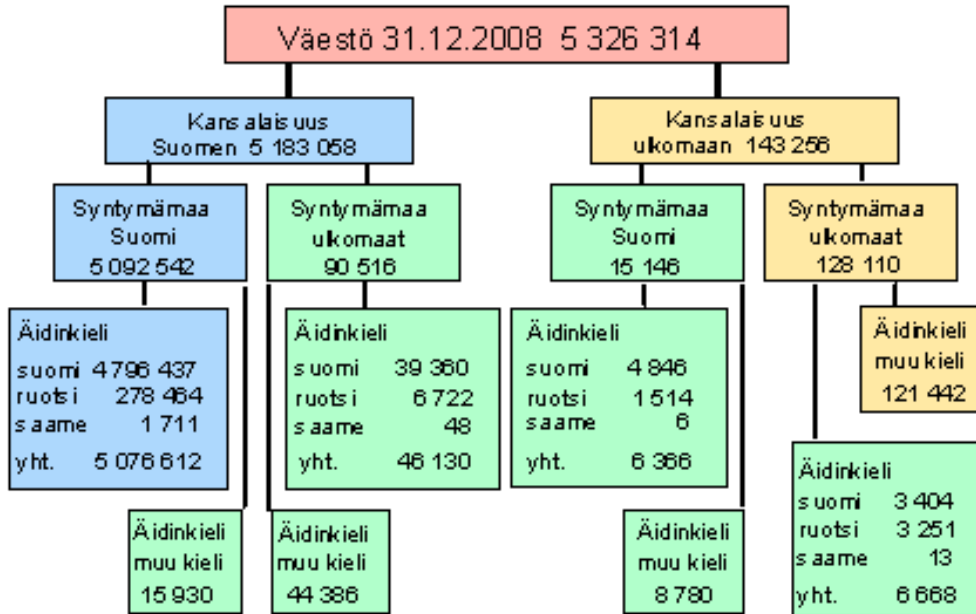
Ahvenanmaa	7,7
Uusimaa	5,1
Pohjanmaa	3,2
Varsinais-Suomi	2,8
Kymenlaakso	2,5
Etelä-Karjala	2,3
Itä-Uusimaa	2,3
Päijät-Häme	2,1
Pirkanmaa	2,1
Pohjois-Karjala	1,5
Kanta-Häme	1,5
Keski-Suomi	1,5
Kainuu	1,4
Lappi	1,4
Etelä-Savo	1,4
Keski-Pohjanmaa	1,3
Pohjois-Pohjanmaa	1,2
Pohjois-Savo	1,1
Satakunta	1,0
Etelä-Pohjanmaa	0,8



Kari-Pekka Mäki-Lohiluoma
Kuntien maahanmuuttajatyön
koordinaattorit
17.11.2009 Kuntatalo

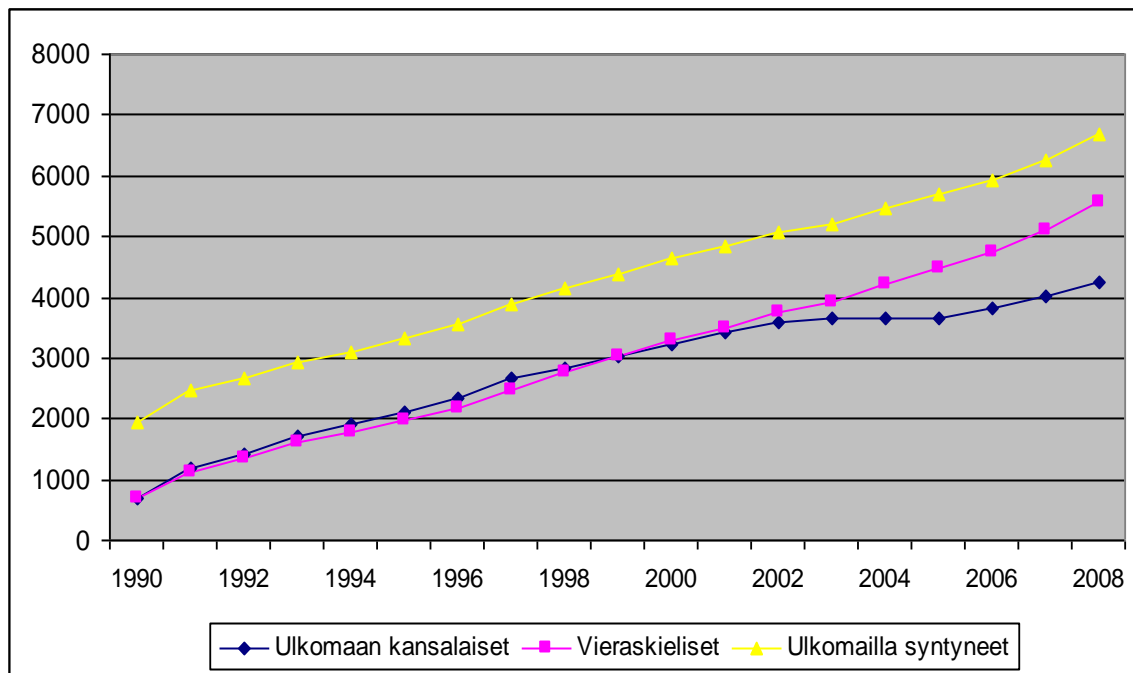
Lähde: Väestörekisterikeskus
© Kuntarajat: Tilastokeskus
21.4.2009/JAH

Väestö kansalaisuuden, syntymämaan ja kielen mukaan, 31.12.2008, koko maa



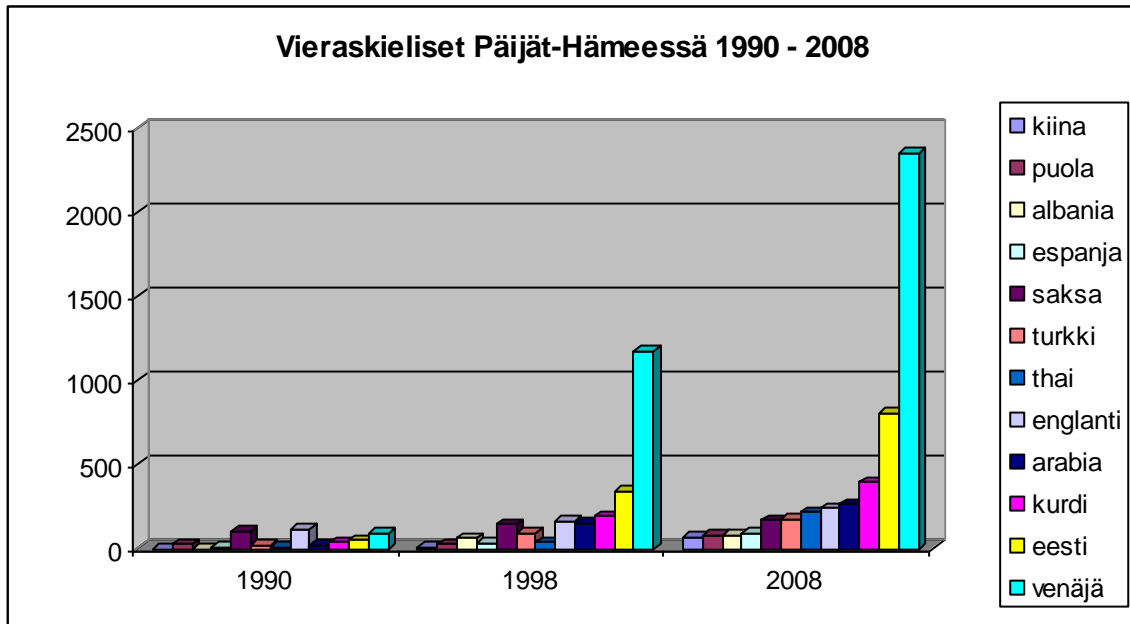
Väestötilastot 2008. Tilastokeskus

Ulkomaan kansalaiset, vieraskieliset ja ulkomailla syntyneet Päijät-Hämeessä 1990 - 2008



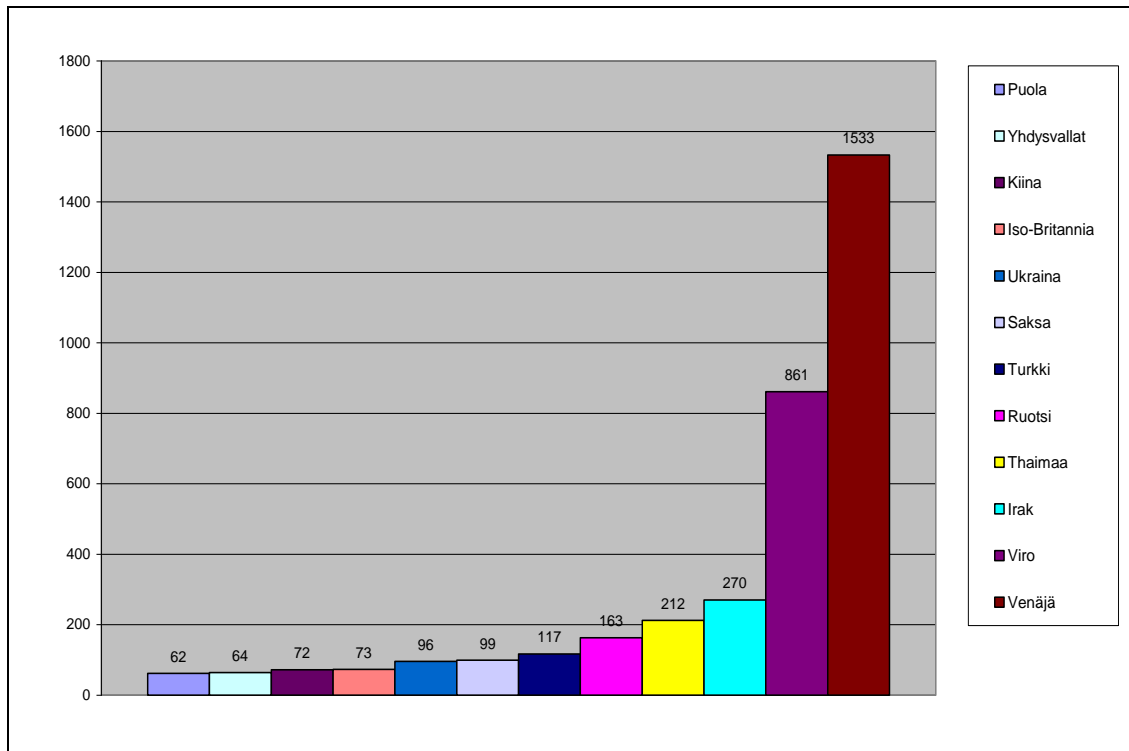
8.12.2009 Alipi / TC, lähde: tilastokeskus

Vieraskieliset Päijät-Hämeessä 1990, 1998, 2008, 12 suurinta kieliryhmää



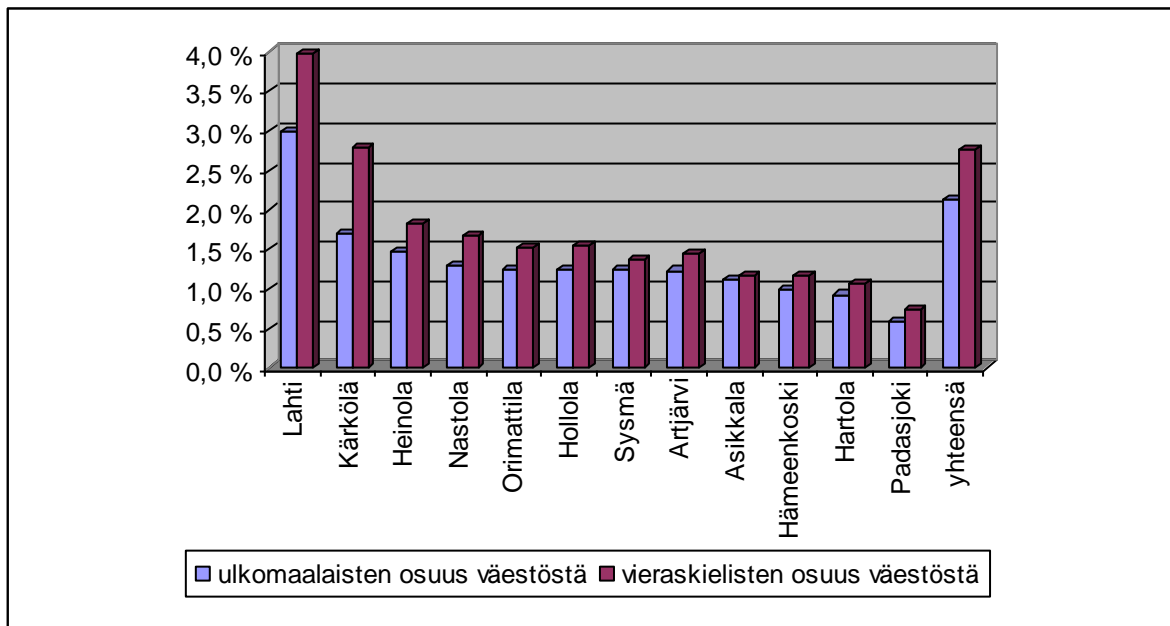
8.12.2009 Alipi / TC, lähde: Tilastokeskus

Ulkomaan kansalaiset Päijät-Hämeessä 30.9.2009, 12 suurinta ryhmää



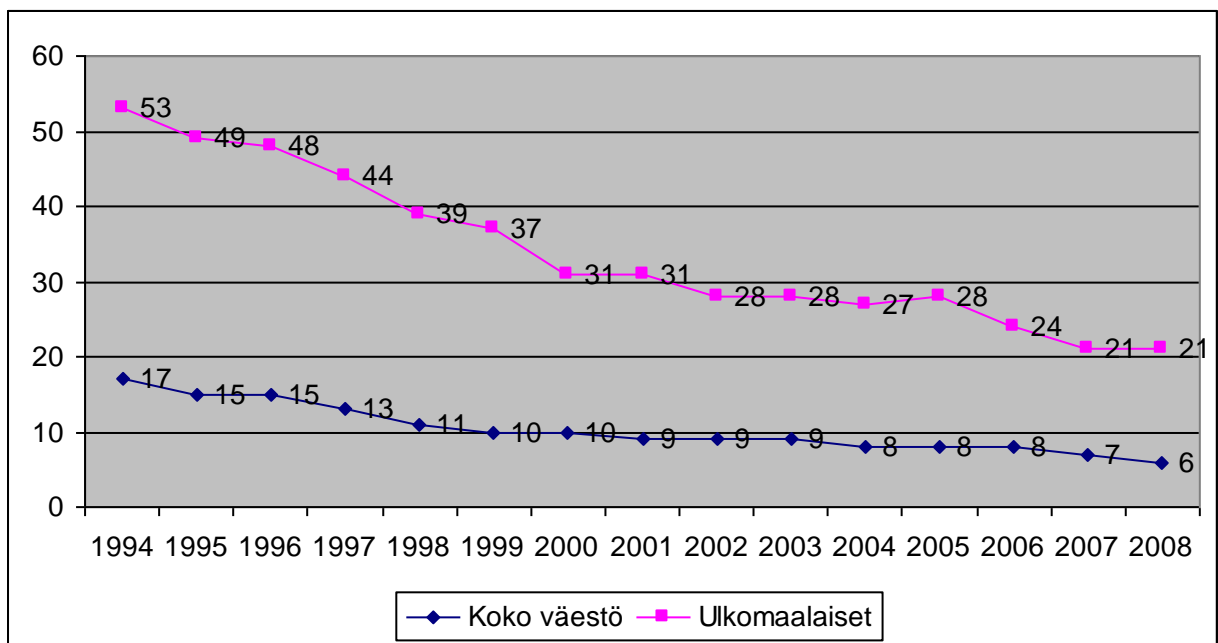
9.12.2009 Alipi / AS, lähde: Väestörekisterikeskus

Ulkomaan kansalaisten ja vieraskielisten osuus Päijät-Hämeessä kunnittain 31.12.2008



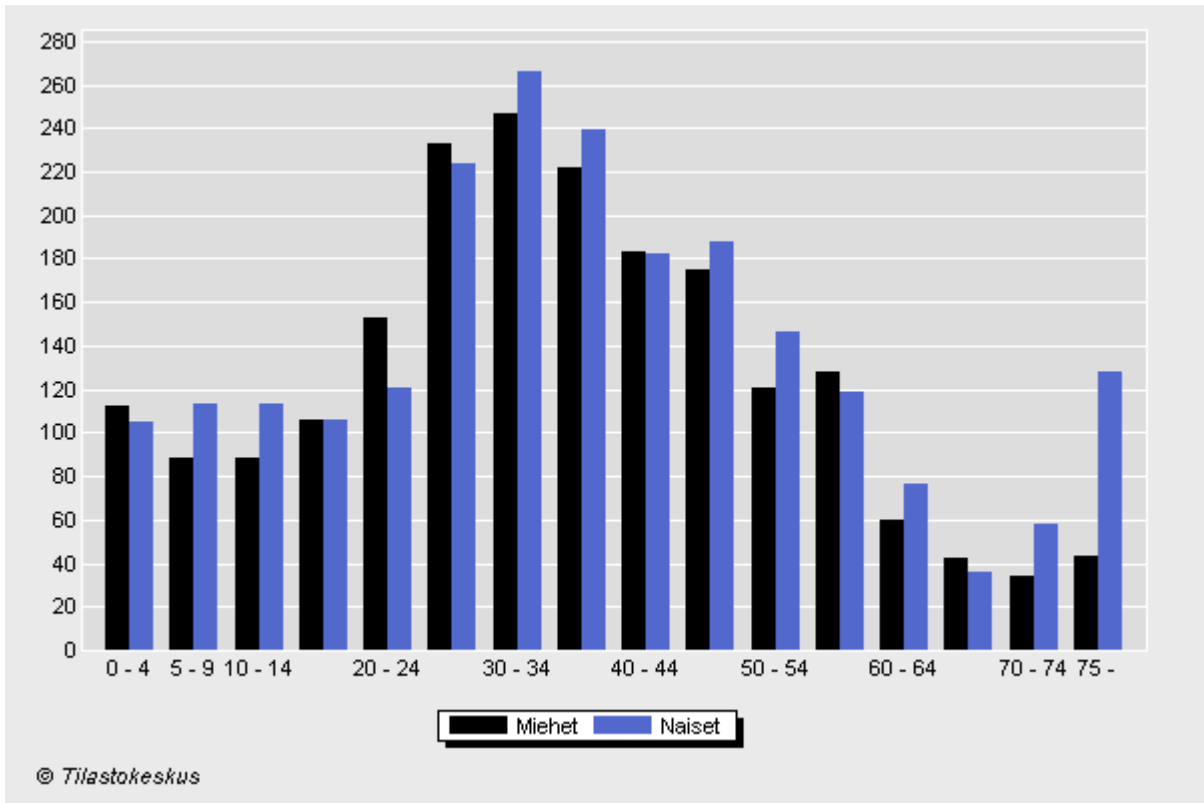
8.12.2009 Alipi / TC, lähde: tilastokeskus

Ulkomaalaisten ja koko väestön työttömyysasteet 1994 - 2008

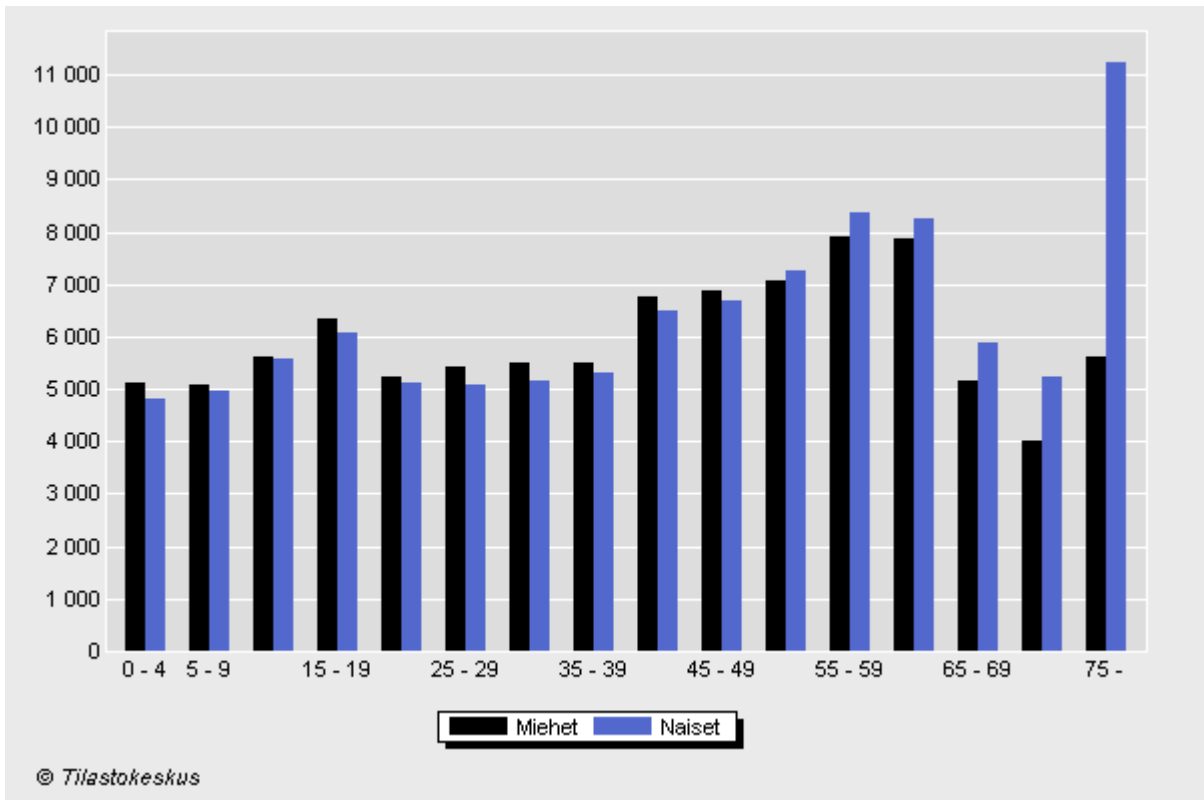


8.12.2009 Alipi / TC, lähde Monitori / tilastoliite 2 / 2009 (Tilastokeskus, työ- ja elinkeinoministeriö)

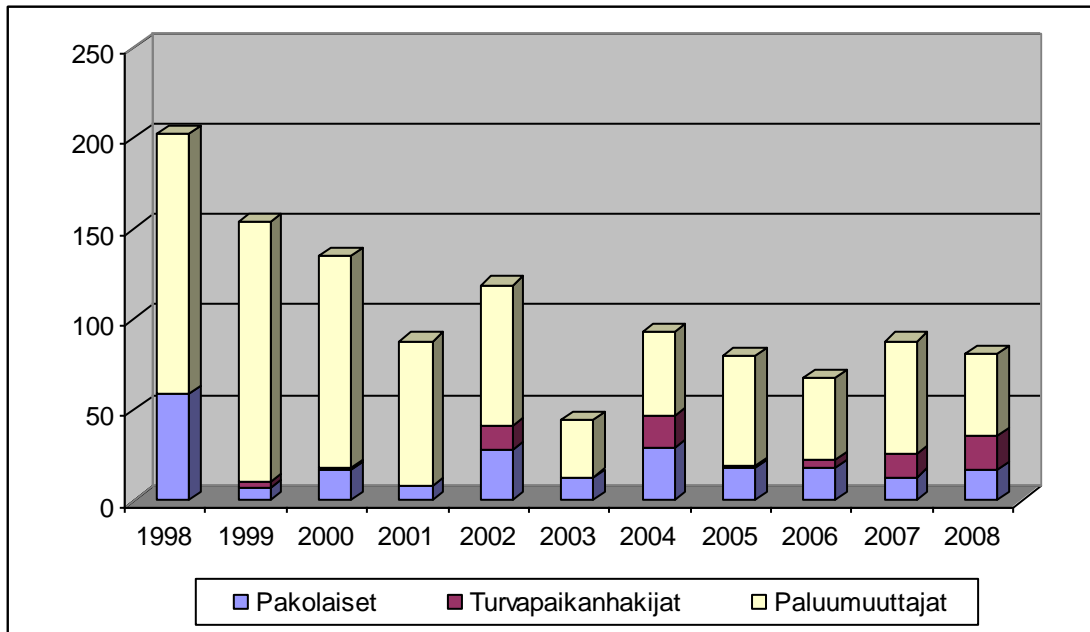
Ulkomaan kansalaisten ikärakenne Päijät-Hämeessä 31.12.2008



Suomen kansalaisten ikärakenne Päijät-Hämeessä 31.12.2008

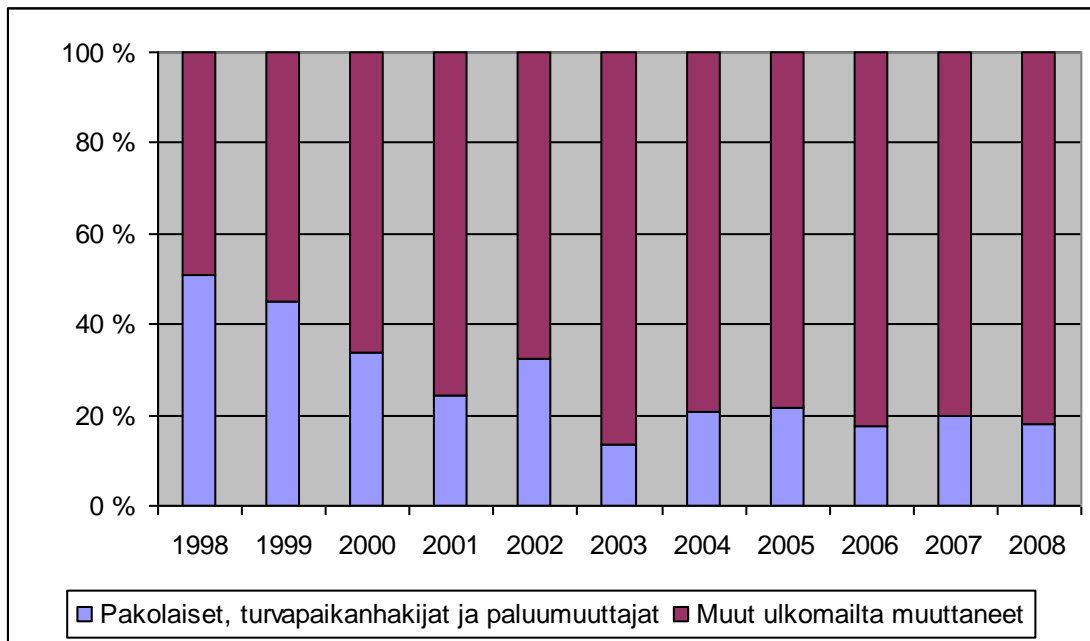


Pakolaisten, turvapaikanhakijoiden ja paluumuuttajien määrät Lahdessa vuosina 1998 - 2008



8.12.2009 Alipi / TC lähteet: Lahden kaupungin verkkotilastointi, Kotouttamisohjelma 1999, seurantaraportit, maahanmuuttajapalvelut

Pakolaisten, turvapaikanhakijoiden ja paluumuuttajien osuus ulkomailta muuttaneista Lahdessa vuosina 1998 - 2008



8.12.2009 Alipi / TC lähteet: Lahden kaupungin verkkotilastointi, Kotouttamisohjelma 1999, seurantaraportit, maahanmuuttajapalvelut

LIITE 5: MAAHANMUUTTOON LIITTYVIÄ KÄSITTEITÄ

(lähde: <http://www.luotain.fi/julkaisut/MonikulttuurinenVS.pdf>)

MAAHANMUUTTAJA

Maahan pysyväluonteisesti muuttanut henkilö riippumatta hänen muuttosyystään. Maahanmuuttajan muuttomotiivina voi olla esimerkiksi työ, Suomessa asuva tai suomalainen perheenjäsen sekä pakolaisuus.

Työperusteinen maahanmuutto ja tilapäinen ulkomainen työvoima

Työperusteisilla maahanmuuttajilla tarkoitetaan henkilöitä, jotka muuttavat pysyvästi tai toistaiseksi Suomeen työn vuoksi hankkiakseen toimeentulonsa.

Ulkomaalainen opiskelija tai harjoittelija

Ulkomailta Suomeen tullut opiskelija tai harjoittelija, joka suorittaa osan tutkinnostaan tai koko tutkintonsa Suomessa. Käsittää siis sekä ulkomaalaiset vaihto-opiskelijat että tutkinto-opiskelijat.

Paluumuuttaja

Ulkosuomalainen, joka on asunut Suomen rajojen ulkopuolella ja palaa myöhemmin takaisin Suomeen. Paluumuuttaja voi olla entinen tai nykyinen Suomen kansalainen sekä entisen Neuvostoliiton alueelta peräisin oleva, kuten inkerinsuomalainen, jolla on suomalainen syntyperä.

Humanitaarinen maahanmuutto

Kiintiöpakolaiset, myönteisen päätöksen saaneet turvapaikanhakijat sekä näiden ryhmien perheenjäsenet, jotka tulevat Suomeen perheenyhdistämisen kautta.

Pakolainen

YK:n pakolaisten oikeusasemaa koskevan yleissopimuksen mukaan pakolainen on kotimaansa ulkopuolella ja hänellä on perusteltua aihetta pelätä joutuvansa kotimaassaan vainotuksi rodun, uskonnon, kansallisuuden, tiettyyn yhteiskunnalliseen ryhmään kuulumisen tai poliittisen mielipiteen johdosta. Pakolaisia Suomessa ovat kiintiöpakolaiset, myönteisen päätöksen saaneet turvapaikanhakijat sekä perheenyhdistämishojelman kautta saapuneet.

Kiintiöpakolainen

Suomeen otetaan pakolaiskiintiössä UNHCR:n pakolaisiksi katsomia henkilöitä tai muita kansainvälisen suojelun tarpeessa olevia ulkomaalaisia. Kiintiö päätetään vuosittain valtion tulo- ja menoarvion yhteydessä.

Turvapaikanhakija

Turvapaikanhakija on henkilö, joka anoo kansainvälistä suojelua ja oleskeluoikeutta vieraasta maasta. Hakemuksen käsittelemisen ajaksi turvapaikanhakijalle järjestetään asuinpaikka vastaanottokeskuksesta. Yksintulleet alaikäiset lapset majoitetaan vastaanottokeskusten yhteydessä toimiviin ryhmäkoteihin. Jos hakijalle annetaan myönteinen päätös, hän saa yleensä joko pakolaisstatuksen tai oleskeluluvan suojelun tarpeen vuoksi. Tämän jälkeen hänestä tulee kuntalainen ja kotoutuminen suomalaiseen yhteiskuntaan alkaa.

KOTOUTTAMISLAKI

määrittelee eri tahojen velvollisuudet kotouttamistyössä. Se korostaa maahanmuuttajan omaa vastuuta ja aktiivisuutta sekä antaa viranomaisille välineitä tukea kotoutumista.

Kotoutuminen on vakiintunut suomen kieleen kotouttamislain (493/1999) myötä. Sen tavoitteena on, että maahanmuuttajat voisivat osallistua suomalaisen yhteiskunnan toimintaan kuten muutkin maassa asuvat. Laissa kotoutumisella tarkoitetaan maahanmuuttajan yksilöllistä kehitystä tavoitteena osallistua työelämää ja yhteiskunnan toimintaan samalla omaa kieltään ja kulttuuriaan säilyttäen.

Kotouttaminen tarkoittaa viranomaisten järjestämiä kotoutumista edistäviä ja tukevia toimenpiteitä, voimavaroja ja palveluja sekä maahanmuuttajien tarpeiden huomioon ottamista muita yhteiskunnan palveluja ja toimenpiteitä suunniteltaessa ja järjestettäessä. Suomen tai ruotsin kielen oppiminen on yksi kotoutumisen keskeinen edellytys. Työkäisten maahanmuuttajien kohdalla tavoitteena on pääsy työelämään ja saada tulijoiden osaaminen ja koulutus suomalaisen yhteiskunnan käyttöön.

Kotouttamishojelma laaditaan maahanmuuttajien kotoutumisen edistämiseksi ja tukemiseksi. Ohjelmaan sisällytetään myös etnisen tasa-arvon ja hyvien etnisten suhteiden edistäminen ja syrjinnän ehkäiseminen. Sen laadinnasta vastaa kunta. Laki edellyttää kuntia laatimaan paikallisen kotouttamishojelman ja tarjoamaan maahanmuuttajille toimenpiteitä, jotka edistävät heidän kotoutumistaan.

Kotoutumissuunnitelmalla tarkoitetaan maahanmuuttajan henkilökohtaista suunnitelmaa toimenpiteistä ja palveluista, jotka edistävät ja tukevat hänen mahdollisuuksiaan hankkia riittävä suomen tai ruotsin kielen taito ja muita yhteiskunnassa ja työelämässä tarvittavia tietoja ja taitoja, jotka edistävät ja tukevat hänen mahdollisuuksiaan osallistua yhteiskuntaan. Suunnitelmassa sovitaan, millä toimenpiteillä autetaan tulijaa pääsemään sisälle suomalaiseen yhteiskuntaan ja työelämään. Suunnitelman aikana selvitetään myös, miten muualla hankittu ammatti tai tutkinto voidaan saattaa suomalaisen työelämän vaatimuksiin vastaavaksi, ja minkälaisia mahdollista lisäkoulutusta tarvitaan. Suunnitelman laadinnasta vastaavat työvoimatoimistot ja kunnat.

Oikeus kotoutumissuunnitelmaan ja siinä sovittuihin palveluihin on Suomessa kotikunnan saaneella työttömällä työmarkkinatuen ja /tai toimeentulotuen piirissä olevalla maahanmuuttajalla. **Oikeus kestää kolme vuotta**

maahan saapumisen jälkeen. Sitä voidaan pidentää tietyin perustein enintään kahdella vuodella. Siihen eivät ole oikeutettuja Suomessa työssä olevat maahanmuuttajat eivätkä henkilöt, jotka eivät ole toimeentulotuen tarpeessa.

Kotoutumista edistävät ja tukevat toimenpiteet ja palvelut

Työvoimatoimisto ja kunta voivat järjestää kotoutumista edistävinä ja tukevinä toimenpiteinä ja palveluina:

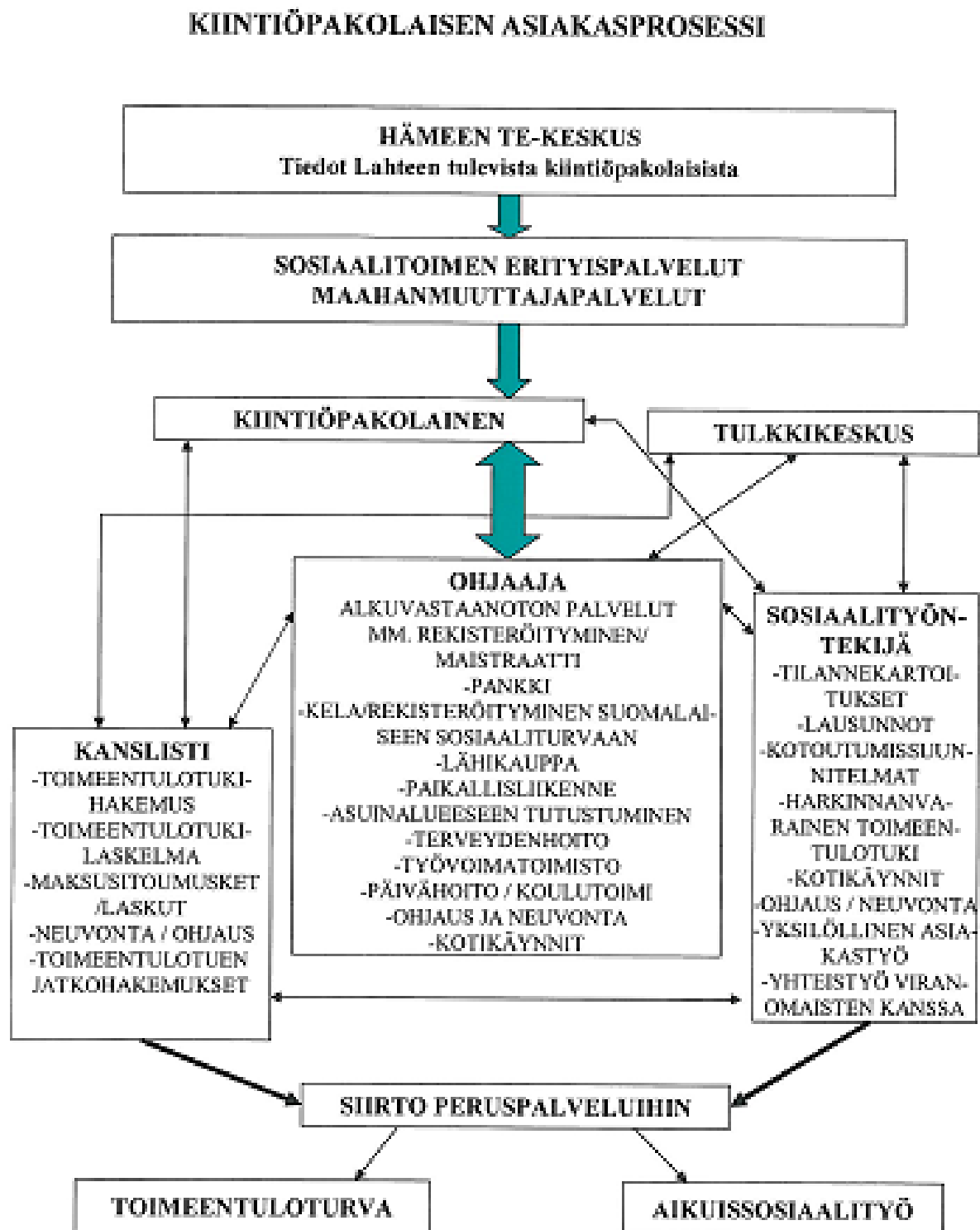
1. ohjausta, neuvontaa ja tiedottamista,
2. perehdyttämistä yhteiskuntaan ja sen toimintaan,
3. suomen tai ruotsin kielen opetusta,
4. työvoimapolitiittiseen aikuiskoulutukseen ja työmarkkinatoimenpiteisiin rinnastettavia toimenpiteitä,
5. luku- ja kirjoitustaidon opetusta sekä perusopetusta täydentävää opetusta,
6. tulkkausta,
7. tasa-arvoa ja yhdenvertaisuutta edistäviä toimenpiteitä ja palveluja,
8. alaikäisten maahanmuuttajien erityistarpeiden vaatimia toimenpiteitä ja palveluja,
9. erityistä tukea tarvitseville ryhmille järjestettäviä toimenpiteitä ja palveluja,
10. muita toimenpiteitä ja palveluja, jotka kannustavat maahanmuuttajaa omatoimisesti hankkimaan yhteiskunnassa tarvittavia tietoja ja taitoja.

Toimenpiteiden ja palvelujen järjestämisessä tulee ottaa huomioon lapsen etu.

EURES - työnvälitysjärjestelmä

EURES (European Employment Services) on Euroopan Unionin ja talousalueen maiden yhteinen työnvälityspalvelu, joka tiedottaa työpaikoista, järjestää rekrytointitapahtumia ja neuvoo käytännön asioiden hoitamisessa. Työnvälityspalveluita antaa lähes 800 EURES-neuvojaa.

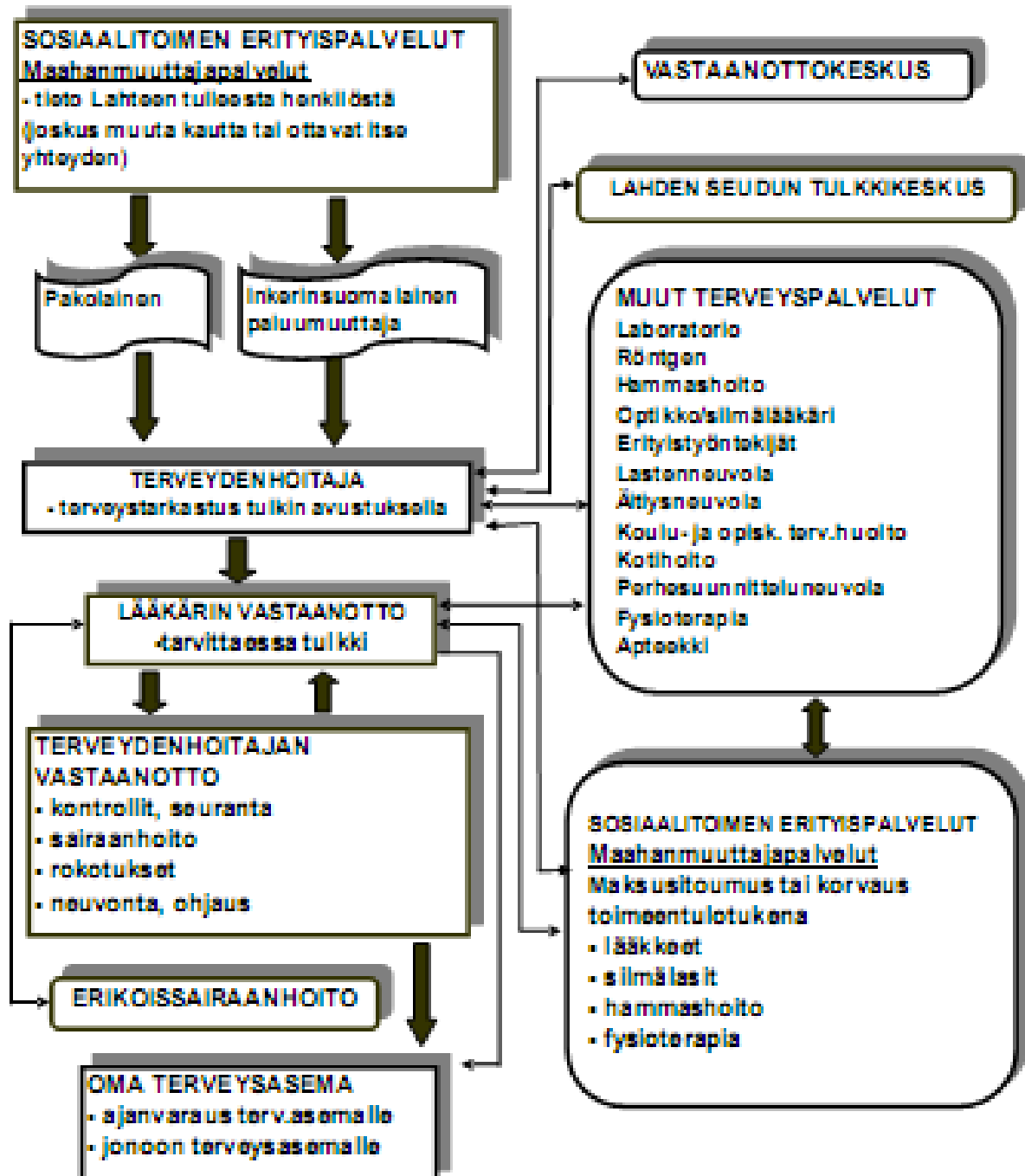
LIITE 6 A KIINTIÖPAKOLAISEN ASIAKASPROSESSI



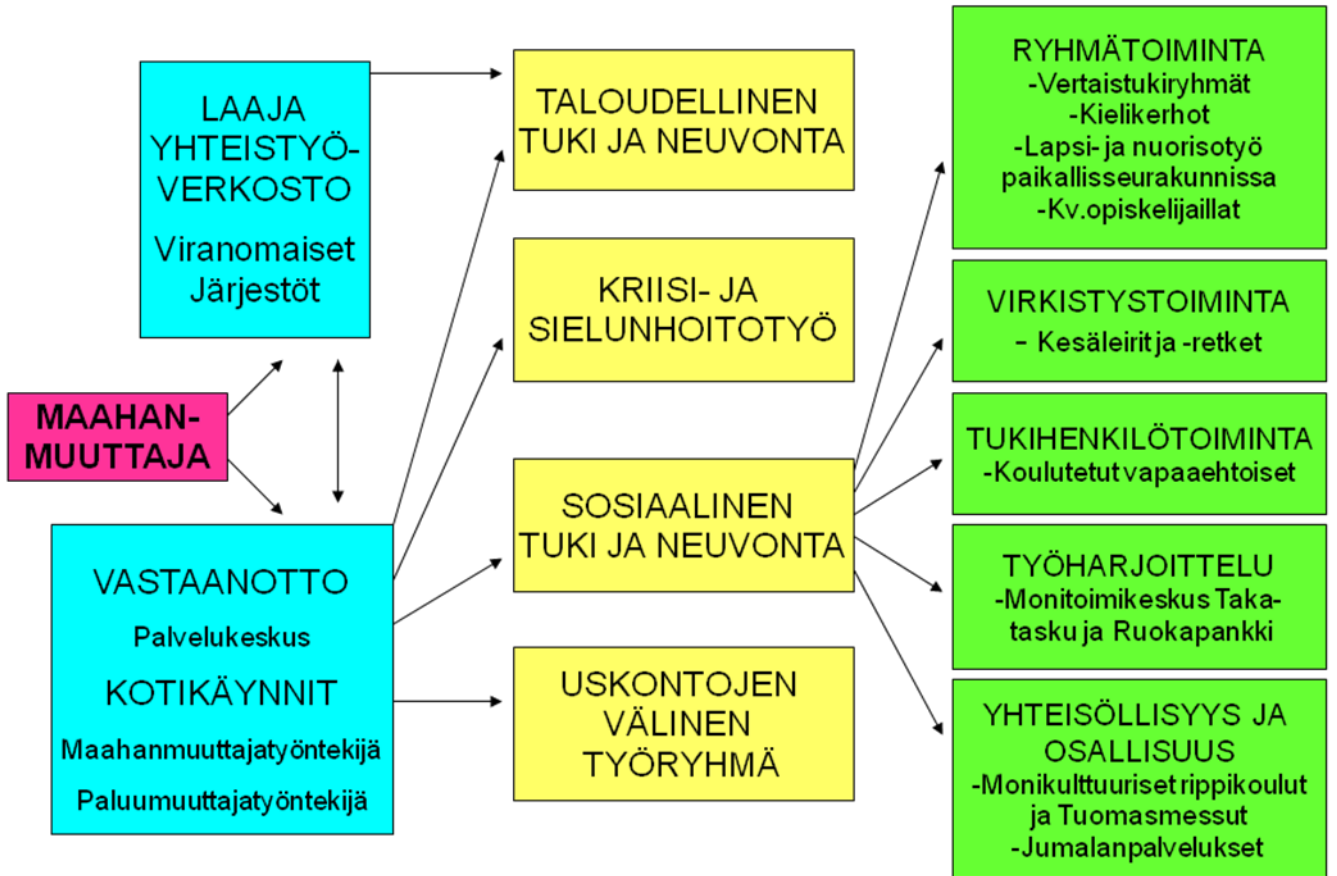
LIITE 6 B PAKOLAISTEN JA INKERINSUOMALAISTEN PALUUMUUTTAJIEN ALKUVAIHEEN TERVEYSTARKASTUKSET

PAKOLAISTEN JA INKERINSUOMALAISTEN PALUUMUUTTAJIEN ALKUVAIHEEN TERVEYSTARKASTUKSET

1.6.2008



LIITE 6 C LAHDEN SEURAKUNTA YHTYMÄN MAAHANMUUTTAJATYÖ



LIITE 7: MAAHANMUUTTOASIOIHIN LIITTYVÄÄ LAINSÄÄDÄNTÖÄ

Lainkohta	Aihe
359/2003 974/2007	Kansalaisuuslaki Laki kansalaisuuslain muuttamisesta
799/2004 1105/2007	Valtioneuvoston asetus kansalaisuudesta Valtioneuvoston asetus kansalaisuudesta annetun valtioneuvoston asetuksen muuttamisesta
301/2004	Ulkomaalaislaki
309/2004	Laki Tšekin, Viron, Latvian, Liettuan, Unkarin, Puolan, Slovenian ja Slovakian kansalaisten ansiotyön edellytyksistä (ns. siirtymäaikalaki)
1270/1997	Laki ulkomaalaisrekisteristä
493/1999	Laki maahanmuuttajien kotouttamisesta ja turvapaikanhakijoiden vastaanotosta
511/1999	Asetus maahanmuuttajien kotouttamisesta ja turvapaikanhakijoiden vastaanotosta
21/2004	Yhdenvertaisuuslaki
14/1993	Laki eräiden entisen Jugoslavian kansalaisten tekemien turvapaikkahakemusten poikkeuskäsittelystä
3.2.1995/156	Laki Maahanmuuttovirastosta
13.3.2002/193	Valtioneuvoston asetus Maahanmuuttovirastosta
660/2001	Laki vähemmistövaltuutetusta ja syrjintälautakunnasta
942/2008	Sisäasiainministeriön asetus Maahanmuuttoviraston suoritteiden maksullisuudesta

▸ [Schengen sopimus](#)

📄 [Dublin II asetus](#)

Perustelut ja menettelyt, joiden mukaan määritetään turvapaikkahakemuksen käsittelystä vastaava jäsenvaltio.

Maahanmuuttoviraston soveltamisohjeet

Oleskelulupa opiskelua varten

📄 [suomi](#), [ruotsi](#), [englanti](#)

EU

▸ [EUR-Lex](#)

EUR-Lex tarjoaa suoran ja ilmaisen yhteyden Euroopan unionin oikeuden teksteihin. Järjestelmässä voi lukea Euroopan unionin virallista lehteä ja se sisältää mm. perussopimukset, lainsäädännön, oikeuskäytännön sekä lainsäädännön valmisteluasiakirjat. Järjestelmä sisältää monipuoliset hakutoiminnot.

Lähde: www.migri.fi

LIITE 8: MAAHANMUUTTOON LIITTYVIÄ HANKKEITA PÄIJÄT-HÄMEESSÄ

Päijät-Hämeen alueella toteutetaan useita hankkeita. Niiden avulla edistetään mm. maahanmuuttajien kotoutumista ja työllistymistä sekä kehitetään koulutus-, ohjaus- ja neuvonta- sekä muita palveluja. Lisäksi edistetään viranomaisten, työnantajien ja muiden tahojen tietoutta monikulttuurisuusasioista.

Hankkeen nimi	Toiminta-aika	Rahoittaja	Hallinnoija	Toiminta	Kohderyhmä
ALIPi Alueellinen integrointi- ja palvelupiste	1.4.2008 - 31.3.2011	Euroopan sosiaalirahasto, Hämeen TE-keskus, Lahden kaupunki	Lahden kaupungin sosiaali- ja terveystoimi www.alipi.fi	<p>Työhönvalmennuksen tavoitteena on asiakkaan työllistyminen. Valmennus sisältää henkilökohtaisen tuen ja ohjauksen lisäksi suomalaisen työkuultuuriin perehdyttämistä sekä työnetsintää. Tarvittaessa kartoitetaan myös koulutustarpeita ja mahdollisuuksia. Alueen työnantajia palvelemaan maahanmuuttajien rekrytointiin liittyvissä asioissa.</p> <p>Palveluneuvonnassa asiakkaat saavat opastusta arkielämään liittyvistä asioista, suomalaisen yhteiskunnan palvelujärjestelmästä sekä maahanmuuttajan oikeuksista ja velvollisuuksista. Maahanmuuttoasioissa neuvotaan lisäksi alueen viranomaisia ja muita tahoja.</p> <p>Asiantuntijapalvelut, maakunnallinen yhteistyö, jonka tavoitteena on aktiivisen maahanmuuttopolitiikan tukeminen Päijät-Hämeessä (maahanmuuttopolitiittinen ohjelma).</p>	<p>Päijät-Hämeen alueelle muuttavat ulkomaalaiset, riippumatta maahanmuuton syystä. Palveluja voivat tarvittaessa käyttää myös täällä jo pidempään asuneet maahanmuuttajat.</p> <p>Lisäksi palvelullaan alueen työnantajia, viranomaisia, järjestöjä ja muita tahoja, joilla on tarvetta saada lisätietoa maahanmuuttoon liittyvistä asioista.</p>
AMARE AMARE-ohjauskeskus	1.1.2009 - 31.12.2010	Opetusministeriö	Helsingin yliopisto/ Palmenia/Hankkeen koordinaatio Palmenian Lahden yksikkö	Ohjata ja tukea koulutettuja ja/ tai koulutukseen haluavia maahanmuuttajia hakeutumaan osaamistaan vastaaviin työtehtäviin, täydentämään opintojaan yliopistoissa ja korkeakouluissa suomalaista työelämää vastaaviksi ja suunnittelemaan itselleen tarkoituksenmukaista työtä..	Yliopisto- ja korkeakoulu-opintoihin hakeutuvat tai työelämän asiantuntijatehtäviin haluavat maahanmuuttaja-taustaiset henkilöt Yritykset
OPE-AMARE	2009 -2 010	Opetusministeriö	Helsingin yliopiston Lahden Palmenian yksikkö	Maahanmuuttajataustaisten opettajien ja kasvattajien pedagogisiin opintoihin valmistava koulutus.	Maahanmuuttajataustaiset opettajat Ryhmät Lahdessa, Helsingissä, Kotkassa, Kouvolassa ja Turussa.
IleP – Immigrant Inclusion by eParticipation iiep-project.eu	10/2009 - 30.4.2012	European Regional Development Fund, Central Baltic Interreg IV A Programme	Johtava partneri: Helsingin yliopisto, Palmenian Lahden yksikkö	Projektin tavoitteena on tuoda yhteen kansalaisyhteisöjen (maahanmuuttajien) työkalut/välineet, toimintatavat ja käsitteet ja hallinnon ylhäältä alaspäin tapahtuvat osallistamiskäytännöt ja teknologiat.	Maahanmuuttajayhteisöt ja viranomaistahot kolmessa Baltian maassa: Suomi, Viro ja Ruotsi. Piilottiryhmät tulevat olemaan Lahdessa ja Kotkassa.

Hankkeen nimi	Toiminta-aika	Rahoittaja	Hallinnoija	Toiminta	Kohderyhmä
Päijät-Hämeen Opin Ovi Aikuisohjaus työelämän voimavarana – Maakunnallista verkostoyhteistyötä aikuisten ohjauspalvelujen kehittämiseksi	1.9.2008 - 30.11.2011	Euroopan sosiaalirahasto ja Etelä-Suomen lääninhallitus	Päijät-Hämeen koulutus-konserni, Lahden ammattikorkeakoulu, Innovaatiokeskus www.lamk.fi/opinovi	Kehitetään ja vahvistetaan valtakunnallisia, alueellisia ja paikallisia TNO-palveluja kaikille asiakkaille, myös koulutuksessa aliedustetuille ryhmille. Edistetään alueen aikuisohjaustoimijoiden verkostoituvaa yhteistyötä asiakaslähtöisten ohjauspalvelujen saatavuuden, laadun ja vaikuttavuuden parantamiseksi.	Aikuisohjaustoimijat Päijät-Hämeessä
Monikulttuuristuva työelämä	1.8.2007 - 31.12.2010	Opetushallitus	Koulutuskeskus Salpaus www.salpaus.fi	Maahanmuuttajataustaisten työntekijöiden osaamisen kehittämiseen liittyvät kieli- ja kulttuuripalvelut, työyhteisön monimutaisuuden kehittämiseen liittyvä koulutus ja konsultointi sekä rekrytointiportaali.	Maahanmuuttajia rekrytoivat yritykset
Tuettu oppisopimus	1.8.2008 - 31.12.2010	Opetusministeriö	Koulutuskeskus Salpaus www.salpaus.fi	Oppisopimuskäytänteiden kehittäminen mm. maahanmuuttajaopiskelijoiden tarpeita vastaaviksi ja samalla kotoutumista edistäviksi, esim. pienryhmä- ja yksilöohjaus tietopuolisen koulutuksen tukemiseksi mm. maahanmuuttajataustaisille oppisopimusopiskelijoille sekä tutorverkoston rakentaminen tutkinnon suorittaneista maahanmuuttajataustaisista henkilöistä.	Oppisopimusopiskelijat ja työpaikkakouluttajat
Välityömarkkinoiden kehittämishanke Välke	1.1.2009 - 30.6.2011	Euroopan sosiaalirahasto Hämeen TE-keskus	Hämeen TE-keskus (Toiminta-alue Kanta- ja Päijät-Häme) www.valke.fi www.valke.fi	Välke järjestää välityömarkkinoiden työntäjille koulutusta, tutustumiskäyntejä, seminaareja, aivoriihiä ja neuvontapalveluja. Välke suunnittelee yhteistyössä Samovaari-hankkeen kanssa osuuskunnan perustaminen ja toimintakoulutusta, jonka kohderymänä ovat maahanmuuttajat.	Välityömarkkinoiden kolmannen sektorin toimijat: - yhteisöt, jotka toimivat työttömien työmarkkina- valmiuksien kehittäjinä ja joiden toiminta on työllis- tämistä tukevaa - työosuuskunnat - sosiaaliset yritykset
OKSA -projekti, Välityömarkkinoiden kehittämishanke Itä-Hämeessä	1.6.2009 - 31.5.2012	Hämeen työvoima- ja elinkeinokeskus, Euroopan sosiaalirahasto, Heinolan kaupunki, Hartolan kunta ja Sysmän kunta	Heinolan kaupunki, sosiaali- ja terveystoimi www.heinola.fi/oksa-projekti	Lisätä työttömien aktiivitoimenpiteitä, parantaa osallistujien työllistymis-mahdollisuuksia sekä tukea maahanmuuttaja-asioiden organisoitumista Heinolan seutukunnan alueella. Projekti tukee toiminnassaan kuntien kotouttamissuunnitelmassa määriteltyjä toimenpiteitä koulutukseen ohjauksen ja työelämävalmiuksien parantamisen avulla sekä poluttaa osallistujia välityömarkkinoille.	Työttömät (maahanmuuttajat)

Hankkeen nimi	Toiminta-aika	Rahoittaja	Hallinnoija	Toiminta	Kohderyhmä
Verkostosta Voimaa	1.4.2008 - 31.3.2011	Euroopan sosiaalirahasto, Hämeen TE-keskus ja Heinolan kaupunki, Hartolan kunta ja Sysmän kunta	Hartolan kunta (Heinola, Hartola, Sysmä) www.verkostostavoimaa.fi	<p>Palvellaan työnantajia henkilöstön rekrytointiin ja työllistämiseen liittyvissä asioissa sekä organisoidaan koulutusta</p> <p>Etsitään työvoimaa omalta alueelta, muualta Suomesta, muista maista (esim. Baltian maat, Pietarin ja Karjalan alue)</p> <p>Edistetään alueen työllisyyden kehittymistä ja turvataan osaltaan asukasrakenteen ja veropohjan myönteinen kehitys</p> <p>Autetaan yrityksen perustamista alueelle suunnittelevia henkilöitä ja tahoja uusien yritysten perustamis- ja alkuvaiheessa</p> <p>Toteutetaan keskeisten yhteistyökumppaneiden kanssa erilaisia yhteistyön vahvistamiseksi ja uuden toimintamallin kehittämiseksi tarvittavia muita toimenpiteitä</p>	Neuvonta-, työvoimapalvelu-, yrityspalvelu- ja kehittämisen-organisaatiot ja niiden henkilöstö Kuntien elinkeinoasioista ja niiden hoitamisesta vastaavat tahot Koulutus-, ja kehittämisen-organisaatiot ja verkostot Yritykset ja muut työnantajat Työnhakijat Opiskelijat Maahanmuuttajat
Samovaari Työllistymisen ja työmarkkinoilla pysymisen edistäminen sekä syrjäytymisen ehkäiseminen	2009 - 2012	Euroopan sosiaalirahasto, Hämeen TE-keskus ja Koti ja Kuusi Osuuskunta	Koti ja Kuusi Osuuskunta www.kotijakuusi.fi	Projektilla parannetaan maahanmuuttajataustaisten henkilöiden työllistymismahdollisuuksia avoimilla työmarkkinoilla tarjoamalla heille ns. matalan kynnyksen työpaikkoja. Lisäksi projektissa tehdään verkostoyhteistyötä, koulutetaan ja ohjataan henkilöitä sekä kehitetään uusia palveluja ja palvelumalleja	Työttömät (maahanmuuttajat)
Työniloa	2009 - 2011	Hämeen työvoima- ja elinkeinokeskus Heinolan kaupunki Heinolan seurakunta Jyränkölän Settlementti r.y.	Jyränkölän Settlementti www.jyrankola.fi/tyoniloa	<p>Jyränkölän Settlementissä tarjotaan palkkatuella työtä, työharjoittelu-, työkokeilu- sekä työelämävalmennuspaikkoja. Projektin kautta järjestetään pienimuotoista koulutusta ja vertaistapaamisia kohderyhmälle.</p> <p>Lisäksi tarjotaan Tommolantuvan tilat maahanmuuttajien keskustelukerhon pitämiseen, joka kokoontuu kolme kertaa viikossa oma-ehdoisesti.</p>	Työttömät (maahanmuuttajat)
Monikulttuurisuustaitojen kehittäminen koulu-yhteisössä MOKU Lahti	2007 - 2010	Opetusministeriö	Lahden kaupungin sivistötoimi	Lahden kaupungin varhaiskasvatuksessa ja perusopetuksessa/lukiassa tehdään kehittämissuunnitelma. Valitaan monikulttuurisuusyhdysohjaajat. Heille järjestetään koulutusta ja joiden toiminta on tarkoitus jatkaa.	Esiopetus, perusopetus ja lukiokoulutus sekä erityisesti nivelvaiheet esiopetuksesta perusopetukseen sekä perusopetuksesta lukiokoulutukseen

Hankkeen nimi	Toiminta-aika	Rahoittaja	Hallinnoija	Toiminta	Kohderyhmä
Monikulttuurisuustaitojen kehittäminen koulu-yhteisössä MOKU Orimattila	8/2009 2 vuotta	Opetusministeriö	Orimattilan kaupunki	Maahanmuuttajaopetuksen järjestäminen kunnassa ja koulussa Eri kieli- ja kulttuuritaustaisen oppilaan ja hänen vanhempansa vastaanotto koulussa ja päivähoitossa Eri kieli- ja kulttuuriryhmien opiskelumahdollisuuksien edistäminen ja materiaalin tuottaminen	Varhaiskasvatus Perusopetus
Monikulttuurinen ja yhdenvertainen Nuori Lahti	1.6.2009 - 30.6.2010 jatkohakemus jätetty	Etelä-Suomen lääninhallitus	Lahden nuorisopalvelut www.nuorilahti.net	Nuorisotyön kehittäminen, moniammattilinen yhteistyöverkosto, kouluysteistyö ja monikulttuuristen nuorten osallisuuden lisääminen	Lahtelaiset nuoret
Renkaat vedessä – maahanmuuttajien ja venäjänkielisten asukkaiden kotoutuminen omaan lähiympäristöön	1.1.2009 - 31.12.2011	European Regional Development Fund, Central Baltic Interreg IV A Programme 2007-2013	Lahden seudun ympäristöpalvelut	Ehkäistä ympäristöriskejä edistämällä maahanmuuttajien ja venäjänkielisten asukkaiden ympäristötietoisuutta, vastuullisuutta ja ympäristöaktiivisuutta sekä Virossa (Narva, Tallinna) että Suomessa Lahden seudulla (Lahti, Nastola ja Hollola). Lahden seudulla tuetaan maahanmuuttajien sopeutumista seudun asuin- ja luontoympäristöön ja kehitetään asukkaita aktivoivaa aluekummitoimintaa maahanmuuttajien integroimiseksi suomalaiseen yhteiskuntaan.	Maahanmuuttajat
Monesa-projektin Friendship-paikallishanke	2007 -2009	Suomen Lions-liito ry:n Punainen sulkakeräys, Suomen Lähetysseura	Lahden Seurakuntayhtymä	Moniuskontoisen materiaalin saaminen internetiin Kv. opiskelijoiden selviytymisopas www.urbanlight.fi Foreigner Survival Kit Opiskelijoiden monikulttuurisen leiritoiminnan kehittäminen	Kaikki ne nuoret, jotka tarvitsevat tietoa Suomesta ja opiskelusta täällä. Kaikki seurakunnat, jotka tarvitsevat uutta materiaalia kasvatus- ja opetustyöhön.
Inkeri	2007- 2009	Raha-automaattiyhdistys	Lahden inkerinsuomalaiset ry	Venäjänkielisten ja inkerinsuomalaisten ikäihmisten palvelutarpeiden kartoittaminen Eriilainen ryhmätoiminta, esim. liikunta, luennot Työharjoittelupaikkojen tarjoaminen maahanmuuttajille ja opiskelijoille Juurrutettavaa toimintaa: mm. ehkäisevät kotikäynnit, ikäihmisten auttaminen arkipäiväisessä elämässä, vierailut sairaalassa olevien maahanmuuttajataustaisten pitkäaikaispotilaiden luona	Venäjänkieliset ja inkerinsuomalaiset ikäihmiset