

11 ARTJÄRVI

Tämä on Artjärven kunnan osio Etelä Päijät-Hämeen kuntien liikenneturvallisuussuunnitelmassa. Liikenneturvallisuussuunnitelman on määrä ohjeistaa vuosien 2007 – 2015 liikenneturvallisuustyötä. Tässä suunnitelmassa kuvataan tarpeet liikenneympäristön parantamiselle sekä eri hallintokuntien toimintasuunnitelmat ja määritetään seurantajärjestelmä kunnan liikenneturvallisuustyön jatkuvuuden varmistamiseksi. Liikenneturvallisuusryhmä tekee suunnitelmaan tarvittavat päivitykset vuosittain.

Liikenneturvallisuussuunnitelman tavoitteena on varmistaa työn vaikuttavuus, jatkuvuus ja se, että työ tavoittaa kaikki ikäryhmät. Suunnitelmalla haetaan uusia mahdollisuuksia hallintokunnissa tehtävään liikenneturvallisuustyöhön. Työhön sitoutetaan kaikki kunnan alueella toimivat eri hallintokuntien yksiköt.

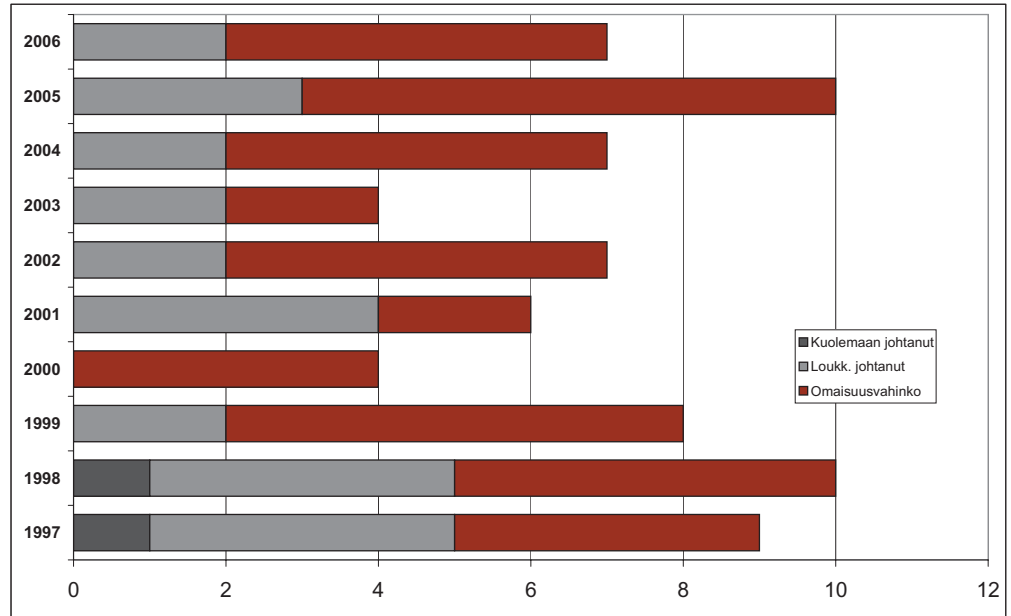
Liikenneympäristön parantamissuunnitelma tähtää havaittujen keskeisten ongelmien poistamiseen kunnan alueelta. Liikenneympäristön parantaminen ei voi olla. Liikennekasvatuksella annetaan valmiuksia turvalliseen liikkumisen osaamiseen ja asenteisiin painottuvalla työllä. Liikenneturvallisuustyön tulee tavoittaa kaikki ikäryhmät. Tärkeän perustan tulokselliselle liikennekasvatukselle antaa se, että eri organisaatioissa työskentelevillä on käytössään riittävä osaaminen ja työkalut.

11.1 Liikenneturvallisuuden nykytila ja ongelmat

Onnettomuuksien määrä

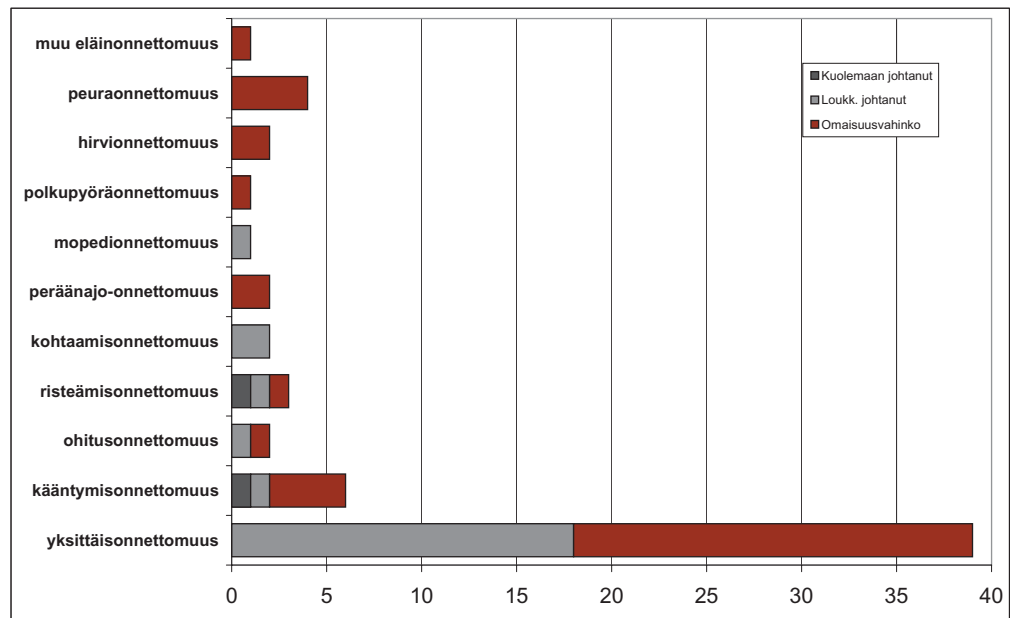
Onnettomuusselvityksen lähtötiedot on saatu Tiehallinnon ylläpitämästä onnettomuusrekisteristä. Rekisterin tiedot perustuvat poliisilta kuukausittain saatuihin onnettomuustietoihin. Tässä selvityksessä on käytetty vuosina 1997 – 2006 maanteilla sekä kaduilla, yksityisteillä ja -alueilla tapahtuneita onnettomuuksia.

Onnettomuuksien kokonaismäärä on Artjärvellä pienin muihin Etelä-Päijät-Hämeen kuntiin verrattaessa. Onnettomuuksien määrässä vuosittain ei ole merkittävää eroa ja todella huonoja vuosia ei tarkastelujaksolla ole ollut. 2000-luvulla Artjärvellä ei ole sattunut yhtään kuolemaan johtanutta onnettomuutta. Tilannetta edesauttaa myös se, että toisin kuin muissa Etelä-Päijät-Hämeen kunnissa, Artjärven kunnan alueella ei kulje valta- ja kantateitä.



Artjärven onnettomuudet ovat muutamaa poikkeusta lukuun ottamatta olleet yksittäisonnettomuuksia. Artjärvellä on kolaroitu keskimääräistä useammin alkoholin vaikutuksen alaisena.

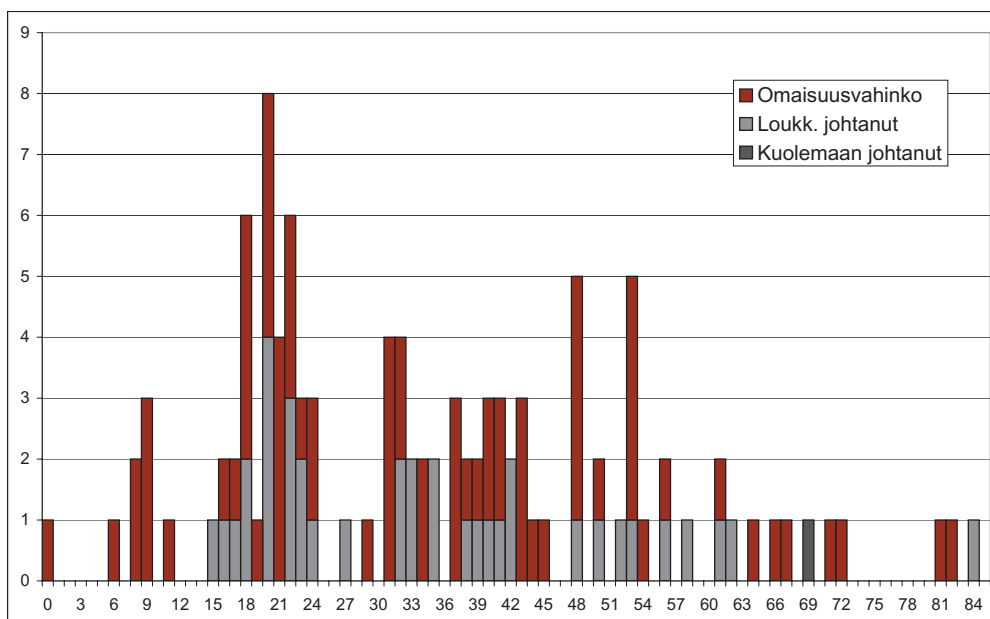
Kuva 11.1-2. Onnettomuusluokat vuosilta 1997 – 2006.



Onnettomuuksien ikäjakauma

Liikenneonnettomuuksissa Artjärvellä mukana olleiden ikäjakauma noudattelee valtakunnallista ja seudullista trendiä, jossa nuoret juuri ajokortin saaneet ovat onnettomuusalttiimpia. Iän ja ajokokemuksen karttuessa onnettomuusmäärät putoavat ja henkilövahinkojen suhteellinen osuus kasvaa. Alle vuoden ikäisten lasten onnettomuusmäärää ei tilastoteknisistä syistä johtuen voida pitää luotettavana.

Kuolemaan johtaneita onnettomuuksia tarkastelujaksolla on tapahtunut kaksi kappaletta, kuvassa on merkittynä yksi, koska onnettomuusrekisteriin ei ole kirjattuna aina kaikkia onnettomuuteen liittyviä henkilötietoja.



Kuva 11.1-3. Liikenneonnettomuuksissa mukana olleiden ikäjakauma vuosina 1997-2006.

11.2 Liikenneturvallisuuden kannalta ongelmalliset kohteet

Onnettomuuksien vähäisyyden takia onnettomuusanalyysin kautta ei noussut esiin erityisiä onnettomuuskausakohteita. Suurin osa onnettomuuksista on tapahtunut taajaman ulkopuolella maanteillä 172 ja 174.

Tienkäyttäjäkyselyyn saatiin Artjärveltä mainintoja viiteen eri kohteeseen, jotka on merkitty karttaan kuvassa 11.2-2. Maantiet 172 ja 174 nousivat esille myös kyselyssä. Eniten mainintoja kyselyssä saivat maantien 172 Vuorenmäen silta ja Kimonkyläntie maantiellä 172. Ongelmallisena paikkana nousi esiin myös Vuorenmäen koulun liittymä, jossa on tapahtunut myös yksi henkilövahinkoon johtanut onnettomuus.



Kuva 11.2-1 Vuosina 1997–2006 tapahtuneet Heva -onnettomuudet.

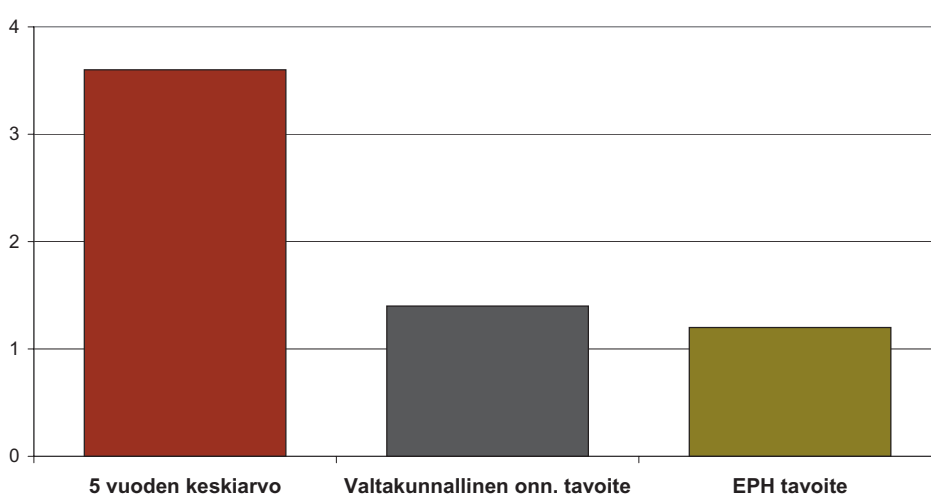


Kuva 11.2-2 Tienkäyttäjäkyselyn ongelmakohteet.

11.3 Liikenneturvallisuustyön tavoitteet

Etelä Päijät-Hämeen liikenneturvallisuussuunnitelma on laadittu Liikenne- ja viestintäministeriön laatiman valtakunnallisen liikenneturvallisuussuunnitelman tavoitteita silmällä pitäen. Valtioneuvosto on hyväksynyt valtakunnallisen liikenneturvallisuussuunnitelman periaatepäätöksellään 9.3.2006.

Liikenneonnettomuuksien vähentämistavoite on Artjärvellä seudun vaativin johtuen muita kuntia hieman heikommasta lähtötilanteesta. Seudun tavoite on suhteutettu asukaslukuun. Artjärvellä toki kunnan pienen koon vuoksi on runsaasti vuosittaista vaihtelua onnettomuusmäärissä.



Kuva 11.3-1 Henkilövahinko-onnettomuuksien vähentämistavoite

Artjärvellä tavoitteiden saavuttaminen edellyttää keskittymistä:

- Nuorten liikenneturvallisuustyöhön
- Alkoholioonnettomuuksien vähentämiseen
- Yksittäisonnettomuuksien määrän vähentäminen

11.4 Aikaisempi liikenneturvallisuussuunnitelma

Liikenneturvallisuussuunnitelmia on tarpeen seurata vuosittain ainakin kasvat-, tiedotus- ja valistusosion osalta ja laajemmin päivittää vähintään 10 vuoden välein.

Artjärvelle ei ole aikaisemmin laadittu liikenneturvallisuussuunnitelmaa. Artjärvi oli kuitenkin mukana vuonna 2006 valmistuneessa Päijät-Hämeen liikennejärjestelmäsuunnitelmassa, jossa liikenneturvallisuutta ja kevyttä liikennettä käsiteltiin omana osa-alueenaan.

11.5 Toimenpideohjelma

Alueelle on laadittu toimenpideohjelma aikaisempien selvitysten, nykytila-analyysin sekä maastokäyntien perusteella. Ohjelma sisältää:

- tarkan kuvauksen kohteen sijainnista (osoite/tieosoite)
- parannusehdotuksen
- karkean kustannusarvion
- tienpitäjän
- suosituksen toteuttamisajankohdasta

Toteuttamisohjelman kokonaiskustannukset ovat 236 000 €. Liikennejärjestelyjen parantamistoimenpiteiden kustannuksina on käytetty arvioituja keskimääräisiä rakentamiskustannuksia. Tiehallinnon ja kunnan kustannusjako on ohjeellinen ja lopullinen kustannusjako määräytyy vasta suunnitelmien valmistuttua ja erillisten kustannusjakoneuvottelujen perusteella.

Taulukko 11.5-1 Toimenpideohjelman kustannukset toteuttamisvaiheen ja tienpitäjän mukaisesti.

Toteutusajankohta	Artjärven kunta	Tiehallinto	Yhteensä
2008-2010	55 000 €	- €	55 000 €
2011-2013	- €	181 000 €	181 000 €
2014-	- €	- €	- €
Yhteensä	55 000 €	181 000 €	236 000 €

Artjärven toimenpideohjelma sisältää neljä (4) parannuskohdetta. Kaikki kohteet sijaitsevat Salmelantiellä (mt 172). Toimenpiteet on kirjattu taulukkoon 11.5-2.

Kevyen liikenteen olosuhteita parannetaan rakentamalla kevyen liikenteen väylä Hietanantieltä Vuorenmaan koululle. Vuorenmäen sillan kohdalle ehdotetaan kevytrakenteista ponttoonisiltaa.

Koulun saattoliikennettä selkeytetään Vuorenmäen koululla rakentamalla erillinen kiertotila oppilaiden jättämistä ja hakemista varten.

Kuvat 11.5-1 ja 11.5-2. Vuorenmaan koulun pihajärjestelyitä parannetaan.



Artjärven taajamassa Matkahuollon edessä sijaitsevaa linja-autopysäkkiä ehdotetaan siirrettäväksi etelämmäksi, jotta linja-auton pysähtyminen häittäisi vähemmän viereisen huoltoaseman toimintaa.

Taulukko 11.5-2. Artjärven toimenpiteet

ID	Osoite	Tie-osoite	Tienpitäjä	Toimenpide	Kiireellisyys	Kust. arv. (€)
1	Salmelantie (Vuorenmäen koulun kohta)	172/5/1100	Kunta	Pihan saattoliikennejärjestelyiden parantaminen (kiertotilan rakentaminen)	1	5 000
2	Salmelantie (Vuorenmäen koulu-Hietanantie)	172/5/0-1100	Tiehallinto	Kevyen liikenteen väylän rakentaminen (1,1 km)	1	180 000
3	Salmelantie (Ratulanmäen silta)	172/5/200	Tiehallinto	Kevyen liikenteen sillan rakentaminen/asentaminen	1	50 000
4	Salmelantie (keskusta)	172/5/3000	Tiehallinto	Matkahuollon edessä olevan linja-auton pysähtymispaikan siirtäminen eteenpäin ja osoittaminen ajoratamaalauksin	1	1 000



Kuva 11.5-3 Artjärven toimenpide-ehdotukset



Kuva 11.5-4. Artjärven matkahuolto ja huoltoasema

11.6 Jatkotoimenpiteet

Valmistuttuaan suunnitelma viedään tiedoksi lautakunnille ja muille tarvittaville tahoille. Kunnanhallitus hyväksyy liikenneturvallisuussuunnitelman, vahvistaa liikenneturvallisuusryhmän sekä nimeää halutessaan edustajansa liikenneturvallisuusryhmään. Liikenneturvallisuustyötä tehdään useilla tasoilla. Tässä suunnitelmassa on määritelty eri tahoje roolit kunnan liikenneturvallisuustyössä. Kuntaryhmän rooli on liikenneturvallisuustyön kentässä yksi keskeisimmistä, koska kunnassa tehtävä työ näkyy kuntalaisten arjessa. Vastuu työn ulottamisesta kaikkia kuntalaisia koskevaksi on hallintokuntien vastuuhenkilöillä, jotka pitävät yhteyttä ja vastuuttavat omassa hallintokunnassaan työskenteleviä käytännön liikenneturvallisuustyötä tekeviä. Malli liikenneturvallisuustyön organisaatiosta on esitetty kappaleessa 8.6.

Liikenneturvallisuustyön seurannasta vastaa kunnanhallituksen nimeämä liikenneturvallisuusryhmä. Ryhmä on koottu edustamaan kaikkia ikäluokkia ja kaupungin hallintokuntia. Liikenneturvallisuusryhmä kokoontuu vähintään 2 kertaa vuodessa. Kokouksiin kutsutaan mukaan tarpeelliset sidosryhmät. Seurantaryhmän kokouksien koollekutsujana toimii ryhmän puheenjohtaja. Suunnitelman valmistumisen jälkeen kunnan liikenneturvallisuusryhmän 1. kokous on syytä pitää tammi-helmikuussa 2008. Kukin liikenneturvallisuusryhmän jäsen vastaa oman vastuualueensa suunnitelman seurannasta. Vastuuhenkilöt toimittavat alkuvuodesta raportit vuotuisesta liikenneturvallisuustyöstä Liikenneturvallisuusryhmälle. Liikenneturvallisuusryhmä käsittelee raportit keväällä, saattaa tiedoksi tehdyn liikenneturvallisuustyön lautakunnille ja vahvistaa vuosisuunnitelman.

Liikenneturvallisuusryhmän vuosirytmä voi sisältää käsiteltävinä seuraavat aiheet:

Kevään kokous

- Liikenneturvallisuustyön seuranta
- Alkavan vuoden toimintasuunnitelma
- Kunnan liikenneturvallisuustyöstä tiedottaminen

Syksyn kokous

- Liikenneympäristön parantamiskohteet
- Liikenneturvallisuustyön teemat tulevalle vuodelle