

12 ASIKKALA

Tämä on Asikkalan kunnan osio Etelä Päijät-Hämeen kuntien liikenneturvallisuuksuunnitelmassa. Liikenneturvallisuuksuunnitelman on määrä ohjeistaa vuosien 2007 – 2015 liikenneturvallisuuksuustyötä. Tässä suunnitelmassa kuvataan tarpeet liikenneympäristön parantamiselle sekä eri hallintokuntien toimintasuunnitelmat ja määritetään seurantajärjestelmä kunnan liikenneturvallisuuksuustyön jatkuvuuden varmistamiseksi. Liikenneturvallisuuksuryhmä tekee suunnitelmaan tarvittavat päivitykset vuosittain.

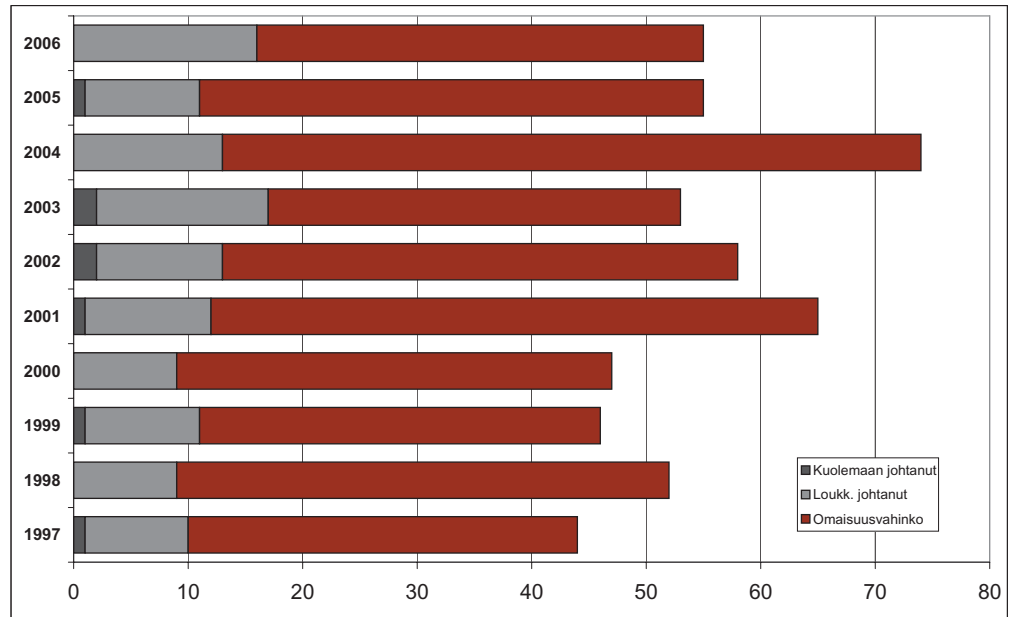
Liikenneturvallisuuksuunnitelman tavoitteena on varmistaa työn vaikuttavuus, jatkuvuus ja se, että työ tavoittaa kaikki ikäryhmät. Suunnitelmalla haetaan uusia mahdollisuuksia hallintokunnissa tehtävään liikenneturvallisuuksuustyöhön. Työhön sitoutetaan kaikki kunnan alueella toimivat eri hallintokuntien yksiköt. Liikenneympäristön parantamissuunnitelma tähtää havaittujen keskeisten ongelmien poistamiseen kunnan alueelta. Liikenneympäristön parantaminen ei voi olla. Liikennekasvatuksella annetaan valmiuksia turvalliseen liikkumisen osaamiseen ja asenteisiin painottuvalla työllä. Liikenneturvallisuuksuustyön tulee tavoittaa kaikki ikäryhmät. Tärkeän perustan tulokselliselle liikennekasvatukselle antaa se, että eri organisaatioissa työskentelevillä on käytössään riittävä osaaminen ja työkalut.

12.1 Liikenneturvallisuuksuden nykytila ja ongelmat

Onnettomuuksien määrä

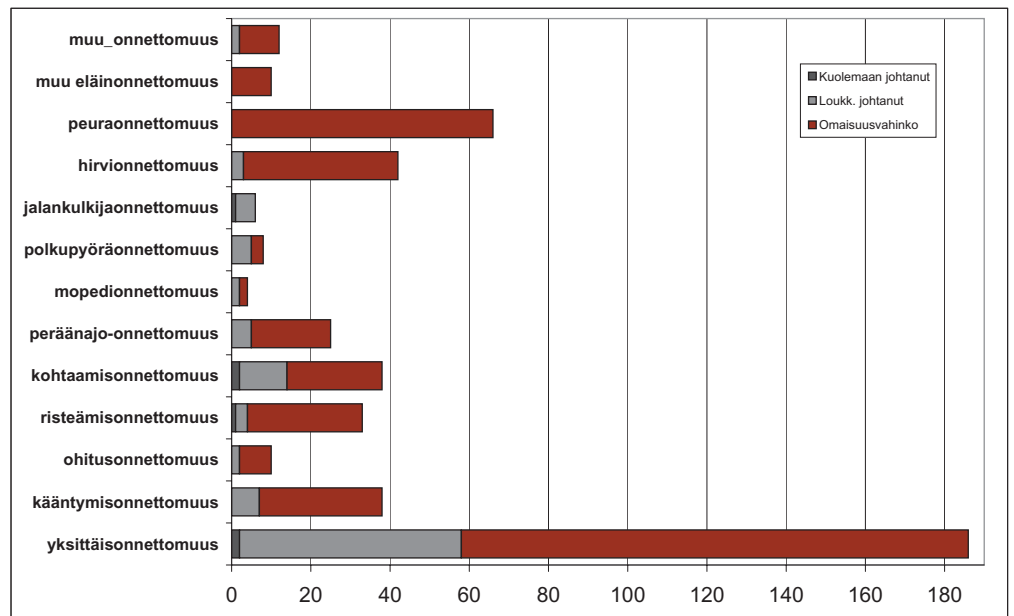
Onnettomuuksiselvityksen lähtötiedot on saatu Tiehallinnon ylläpitämästä onnettomuusrekisteristä. Rekisterin tiedot perustuvat poliisilta kuukausittain saatuihin onnettomuustietoihin. Tässä selvityksessä on käytetty vuosina 1997 – 2006 maanteillä sekä kaduilla, yksityisteillä ja -alueilla tapahtuneita onnettomuuksia.

Onnettomuuksien määrä Asikkalassa on tarkastelujakson aikana ollut lievässä kasvussa. Asikkalan onnettomuuksissa näkyy kunnan rooli mökkikuntana ja onnettomuudet ovat keskittyneet poikkeuksellisen runsaasti kesäkuukausille toukokuulta elokuulle ja viikonloppuihin.



Kuva 12.1-1. Onnettomuudet vuosilta 1997–2006.

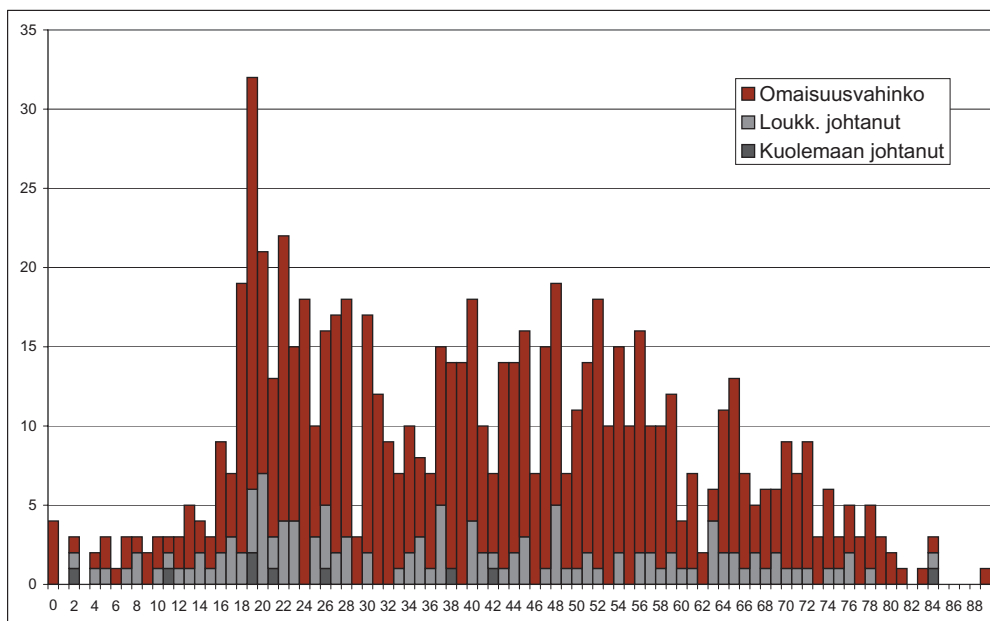
Asikkalan onnettomuudet ovat valtaosin yksittäisonnettomuuksia, mutta muihin seudun kuntiin verrattuna hirvi- ja peuraonnettomuuksien osuus on myös varsin korkea.



Kuva 12.1-2. Onnettomuusluokat vuosilta 1997 – 2006.

Onnettomuuksien ikäjakauma

Liikenneonnettomuuksissa Asikkalassa mukana olleiden ikäjakauma noudattelee valtakunnallista ja seudullista trendiä, jossa nuoret juuri ajokortin saaneet ovat onnettomuusalttiimpia. Iän ja ajokokemuksen karttuessa onnettomuusmäärät putoavat ja henkilövahinkojen suhteellinen osuus kasvaa. Alle vuoden ikäisten lasten onnettomuusmäärää ei tilastoteknisistä syistä johtuen voida pitää luotettavana.



Kuva 12.1-3. Liikenneonnettomuuksissa mukana olleiden ikäjakauma vuosina 1997–2006.

12.2 Liikenneturvallisuuden kannalta ongelmalliset kohteet

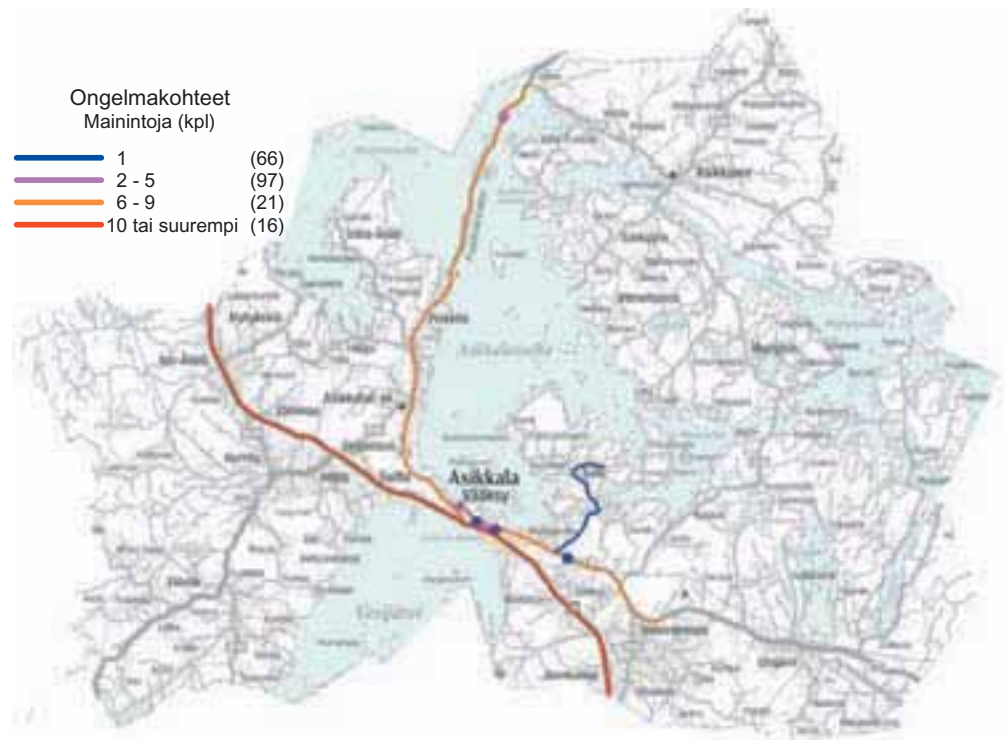
Onnettomuusaineiston perusteella ongelmallisimpia paikkoja ovat olleet:

- Valtatie 24: Paljon henkilövahinkoon johtaneita onnettomuuksia liikennemäärään nähden (suuri onnettomuusaste)
- Maantiet 313 ja 314: Paljon henkilövahinkoon johtaneita onnettomuuksia sekä keskustassa muutama kevyen liikenteen onnettomuus
- Viitailantie (mt 317): Paljon henkilövahinkoon johtaneita onnettomuuksia lyhyellä matkalla (suuri onnettomuustiheys)
- Pätiäläntien ja Asikkalantien (mt 314) liittymä: Onnettomuuskauma.

Tienkäyttäjäkyselyssä paljon mainintoja sai valtatie 24, jonka mm. sujuvuutta ja kuntoa moitittiin. Lisäksi useampi vastaaja toivoi maantielle 313 kevyen liikenteen väylää. Taajamassa ongelmat liittyivät lähinnä näkemiin, valaistukseen ja kadunilytysiin.



Kuva 12.2-1. Vuosina 1997–2006 tapahtuneet Heva -onnettomuudet.



Kuva 12.2-2. Tienkäyttäjäkyselyn ongelmakohteet.

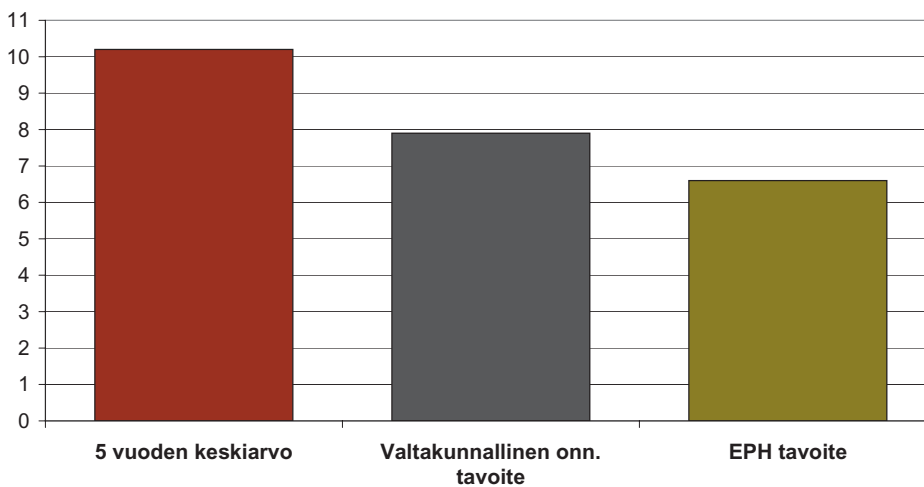


Kuva 12.2-3. Tienkäyttäjäkyselyn ongelmakohteet keskusta-alueella.

12.3 Liikenneturvallisuustyön tavoitteet

Etelä Päijät-Hämeen liikenneturvallisuussuunnitelma on laadittu Liikenne- ja viestintäministeriön laatiman valtakunnallisen liikenneturvallisuussuunnitelman tavoitteita silmällä pitäen. Valtioneuvosto on hyväksynyt valtakunnallisen liikenneturvallisuussuunnitelman periaatepäätöksellään 9.3.2006.

Liikenneonnettomuuksia on Etelä Päijät-Hämeen alueella tavoitteena vähentää hieman enemmän kuin koko maassa keskimäärin. Tavoitteen saavuttaminen edellyttää liikenneturvallisuustyötä monella sektorilla. Asikkalan osalta vähentämistavoitteen saavuttamiseen vaikuttaa oleellisesti se, millä aikataululla kunnan pääväylää valtatieä 24 parannetaan.



Kuva 12.3-1 Henkilövahinko-onnettomuuksien vähentämistavoite

Asikkalassa tavoitteiden saavuttaminen edellyttää keskittymistä:

- Nuorten liikenneturvallisuustyöhön
- Kesäasukkaiden liikenneturvallisuustyöhön
- Eläinonnettomuuksien vähentäminen

12.4 Aikaisempi liikenneturvallisuussuunnitelma

Liikenneturvallisuussuunnitelmia on tarpeen seurata vuosittain ainakin kasvatus-, tiedotus- ja tiedotusosion osalta ja laajemmin päivittää vähintään 10 vuoden välein.

Asikkalan edellinen liikenneturvallisuussuunnitelma on vuodelta 1997. Suunnitelma oli osa Lahden kaupunkiseudun liikenneturvallisuussuunnitelmaa (LASE 2010). Asikkala oli lisäksi mukana vuonna 2006 valmistuneessa Päijät-Hämeen liikennejärjestelmäsuunnitelmassa, jossa liikenneturvallisuutta ja kevyttä liikennettä käsiteltiin omana osa-alueenaan.

12.5 Toimenpideohjelma

Alueelle on laadittu toimenpideohjelma aikaisempien selvitysten, nykytila-analyysin sekä maastokäyntien perusteella. Ohjelma sisältää

- tarkan kuvauksen kohteen sijainnista (osoite/tieosoite)
- parannusehdotuksen
- karkean kustannusarvion
- tienpitäjän
- suosituksen toteuttamisajankohdasta

Toteuttamisohjelman kokonaiskustannukset ovat 36 500 €. Kustannuksista on jätetty pois valtatie 24 kehittäminen hankkeen laajuuden vuoksi. Valtatie kehittämisestä on kerrottu tarkemmin kappaleessa 19. Liikennejärjestelyjen parantamistoimenpiteiden kustannuksina on käytetty arvioituja keskimääräisiä rakentamiskustannuksia. Tiehallinnon ja kunnan kustannusjako on ohjeellinen ja lopullinen kustannusjako määräytyy vasta suunnitelmien valmistuttua ja erillisten kustannusjakoneuvottelujen perusteella.

Taulukko 12.5-1 Toimenpideohjelman kustannukset toteuttamisvaiheen ja tienpitäjän mukaisesti.

Toteutusajan-kohta	Asikkalan kunta	Tiehallinto	Kunta / Muu taho	Yhteensä
2008-2010	12 500 €	4 000 €	- €	16 500 €
2011-2013	- €	- €	20 000 €	- €
2014-	- €	- €	- €	- €
Yhteensä	12 500 €	4 000 €	20 000 €	36 500 €

Asikkalan liikenneturvallisuuden parantamisohjelma sisältää kuusi toimenpide-ehdotusta. Näistä viisi ehdotusta sijaitsee taajamassa.

Suojatiejärjestelyjä ehdotetaan tehtäväksi Kanavatiellä, jossa siirretään suojatietä poliisilaitoksen kohdalla. Suojatie sijaitsee nykyisin tonttiliittymän kohdalla. Siirron yhteydessä kavennetaan samalla tonttiliittymää.



Kuva 12.5-1. Poliisilaitoksen edessä sijaitseva suojatie sijaitsee tonttiliittymän kohdalla.

Liikenteen rauhoittamistoimenpidettä ehdotetaan Koulumestarintielle, jossa ”kenttämaisyys” vähennetään asentamalla reunakivi myös kadun eteläpuolelle.

Näkemäongelmia parannetaan Anianraitilla sekä Rantakulmantien ja Aniantien liittymässä. Anianraitilla, jossa Mikkolantien ylityksen kohdalla ongelmana ovat pyöräilijöiden suuret nopeudet, nopeuksia hidastetaan polkupyöräpuomilla. Aniantien ja Rantakulmantien liittymän ongelmana on niin ikään huonot näkemät ja pyöräilijöiden kova vauhti. Näkemää parannetaan maa-alueita poistamalla ja puustoa karsimalla.

Kanavatien markettien piha-alueen ajojärjestelyjä ehdotetaan selkeytettäväksi.



Kuva 12.5-2. Koulumestarintien eteläpuoli on leveä ja epämääräisen oloinen. Kouulaisten jättopaikka leventää väylää entisestään.

Taulukko 12.5-1. Asikkalan toimenpiteet.

ID	Osoite	Tie-osoite	Tienpitäjä	Toimenpide	Kiireellisyys	Kust. arv. (€)
1	Kanavatie (Poliisilaitoksen kohta)	14137/1/439	Tiehallinto	Suojatien siirtäminen etelämäksi ja Poliisilaitoksen pihaliittymän kaventaminen	1	4 000
2	Koulumestariintie		Kunta	Kadun kaventaminen asentamalla reunakivi kadun eteläpuolelle tien alkupäähän	1	6 000
3	Rantakulmantien ja Aniantien liittäminen		Kunta	Kevyen liikenteen näkemäalueen parantaminen maa-alueella ja puustoa poistamalla	1	5 000
4	Anianraitti		Kunta	Polkupyöräpuomien asentaminen raitin päähän Mikkolantien yhteyteen pyöräilijöiden nopeuksien hidastamiseksi	1	1 500
5	Kanavatie (Markettien piha-alue)		Kunta/ Liikkeen	Piha-alueen ajojärjestelyiden selkeyttäminen	2	20 000
6	Vt 24 (Lahti - Vääksy)			Liikenneturvallisuuden, sujuvuuden ja kevyen liikenteen järjestelyjen parantaminen	1-3	-



12.6 Jatkotoimenpiteet

Valmistuttuaan suunnitelma viedään tiedoksi lautakunnille ja muille tarvittaville tahoille. Kunnanhallitus hyväksyy liikenneturvallisuussuunnitelman, vahvistaa liikenneturvallisuusryhmän sekä nimeää halutessaan edustajansa liikenneturvallisuusryhmään. Liikenneturvallisuustyötä tehdään useilla tasoilla. Tässä suunnitelmassa on määritelty eri tahojen roolit kunnan liikenneturvallisuustyössä. Kuntaryhmän rooli on liikenneturvallisuustyön kentässä yksi keskeisimmistä, koska kunnassa tehtävä työ näkyy kuntalaisten arjessa. Vastuun ulottamisesta kaikkia kuntalaisia koskevaksi on hallintokuntien vastuuhenkilöillä, jotka pitävät yhteyttä ja vastuuttavat omassa hallintokunnassaan työskenteleviä käytännön liikenneturvallisuustyötä tekeviä. Malli liikenneturvallisuustyön organisaatiosta on esitetty kappaleessa 8.6.

Liikenneturvallisuustyön seurannasta vastaa kunnanhallituksen nimeämä liikenneturvallisuusryhmä. Ryhmä on koottu edustamaan kaikkia ikäluokkia ja kaupungin hallintokuntia. Liikenneturvallisuusryhmä kokoontuu vähintään 2 kertaa vuodessa. Kokouksiin kutsutaan mukaan tarpeelliset sidosryhmät. Seurantariryhmän kokouksien koollekutsujana toimii ryhmän puheenjohtaja. Suunnitelman valmistumisen jälkeen kunnan liikenneturvallisuusryhmän 1. kokous on syytä pitää tammi-helmikuussa 2008. Kukin liikenneturvallisuusryhmän jäsen vastaa oman vastualueensa suunnitelman seurannasta. Vastuuhenkilöt toimittavat alkuvuodesta raportit vuotuisesta liikenneturvallisuustyöstä Liikenneturvallisuusryhmälle. Liikenneturvallisuusryhmä käsittelee raportit keväällä, saattaa tiedoksi tehdyn liikenneturvallisuustyön lautakunnille ja vahvistaa vuosisuunnitelman.

Liikenneturvallisuusryhmän vuosirytmä voi sisältää käsiteltävinä seuraavat aiheet:

Kevään kokous

- Liikenneturvallisuustyön seuranta
- Alkavan vuoden toimintasuunnitelma
- Kunnan liikenneturvallisuustyöstä tiedottaminen

Syksyn kokous

- Liikenneympäristön parantamiskohteet
- Liikenneturvallisuustyön teemat tulevalle vuodelle