

13 HOLLOLA

Tämä on Hollolan kunnan osio Etelä Päijät-Hämeen kuntien liikenneturvallisuuksuunnitelmassa. Liikenneturvallisuuksuunnitelman on määrä ohjeistaa vuosien 2007 – 2015 liikenneturvallisuuksuystötä. Tässä suunnitelmassa kuvataan tarpeet liikenneympäristön parantamiselle sekä eri hallintokuntien toimintasuunnitelmat ja määritetään seurantajärjestelmä kunnan liikenneturvallisuuksuystön jatkuvuuden varmistamiseksi. Liikenneturvallisuuksuryhmä tekee suunnitelmaan tarvittavat päivitykset vuosittain.

Liikenneturvallisuuksuunnitelman tavoitteena on varmistaa työn vaikuttavuus, jatkuvuus ja se, että työ tavoittaa kaikki ikäryhmät. Suunnitelmalla haetaan uusia mahdollisuuksia hallintokunnissa tehtävään liikenneturvallisuuksuystöhön. Työhön sitoutetaan kaikki kunnan alueella toimivat eri hallintokuntien yksiköt.

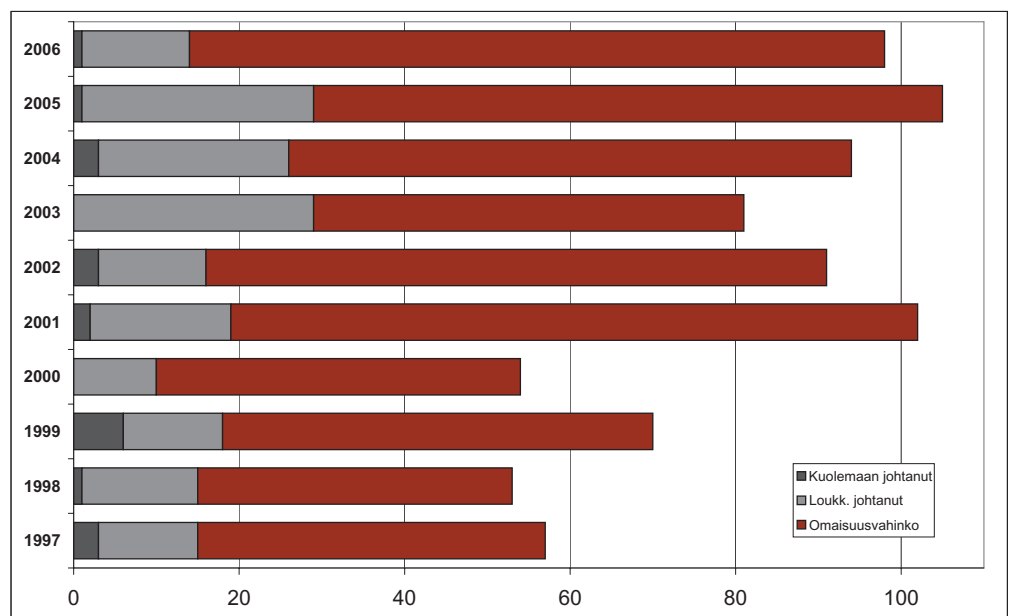
Liikenneympäristön parantamissuunnitelma tähtää havaittujen keskeisten ongelmien poistamiseen kunnan alueelta. Liikennekasvatuksella annetaan valmiuksia turvalliseen liikkumisen osaamiseen ja asenteisiin painottuvalla työllä. Liikenneturvallisuuksuystön tulee tavoittaa kaikki ikäryhmät. Tärkeän perustan tulokselliselle liikennekasvatukselle antaa se, että eri organisaatioissa työskentelevillä on käytössään riittävä osaaminen ja työkalut.

13.1 Liikenneturvallisuuksuuden nykytila ja ongelmat

Onnettomuuksien määrä

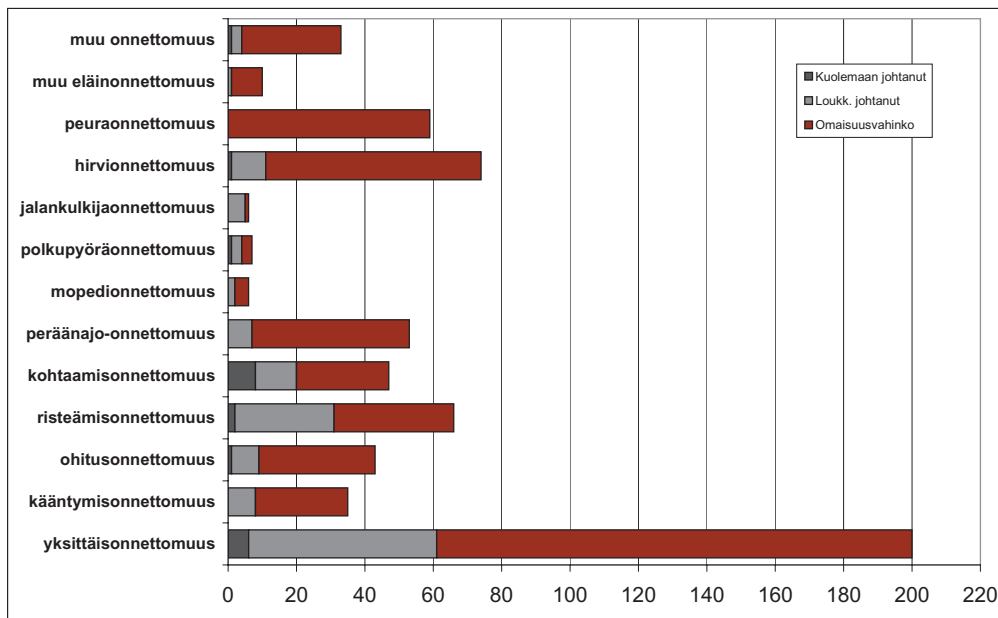
Onnettomuus selvityksen lähtötiedot on saatu Tiehallinnon ylläpitämästä onnettomuusrekisteristä. Rekisterin tiedot perustuvat poliisilta kuukausittain saatuihin onnettomuus tietoihin. Tässä selvityksessä on käytetty vuosina 1997 – 2006 maanteilla sekä kaduilla, yksityisteilla ja -alueilla tapahtuneita onnettomuuksia.

Hollolan onnettomuusmäärät ovat jonkin verran kasvussa tarkastelujaksolla. Henkilövahinko-onnettomuuksien määrä on ollut vuosina 2003–2005 noin kaksinkertainen verrattuna aiempiin vuosiin.



Kuva 13.1-1. Onnettomuudet 1997–2006.

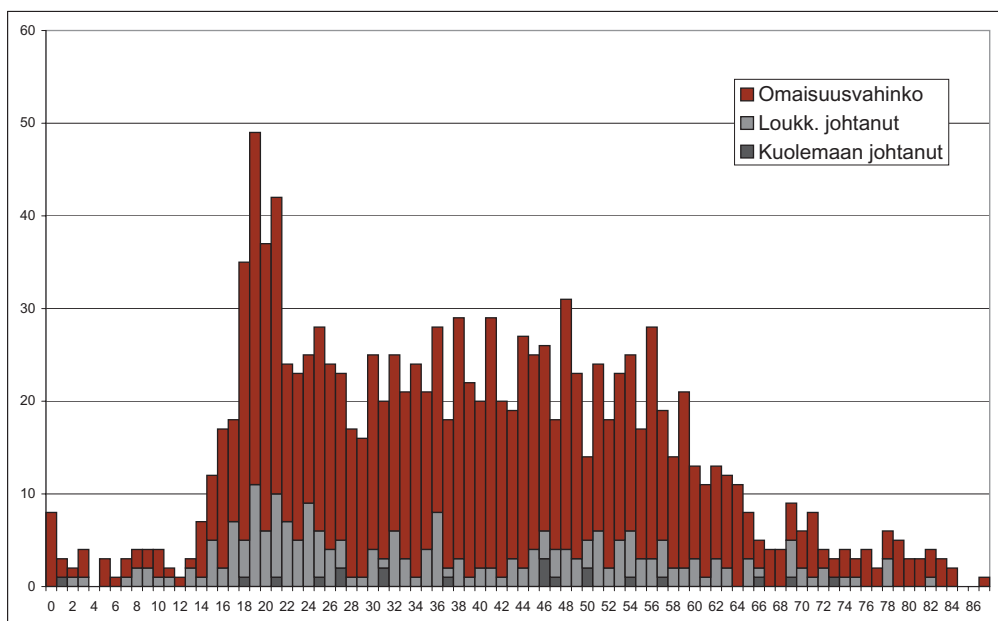
Hollolan liikenneonnettomuuksista valtaosa on ollut yksittäisonnettomuuksia, mutta myös eläin- ja risteämisonnettomuuksia on sattunut runsaasti. Henkilövahinkoja on tullut varsin runsaasti risteämis- ja kohtaamisonnettomuuksissa.



Kuva 13.1-2. Onnettomuusluokat vuosina 1997 – 2006.

Onnettomuksien ikäjakauma

Liikenneonnettomuuksissa mukana olleiden ikäjakauma noudattelee Hollolassa valtakunnallista ja seudullista trendiä, jossa nuoret juuri ajokortin saaneet ovat onnettomuusalttiimpia. Iän ja ajokokemuksen karttuessa onnettomuusmäärät putoavat ja henkilövahinkojen suhteellinen osuus kasvaa. Hollolassa onnettomuusiin joutuu hieman enemmän keski-ikäisiä kuin seudulla keskimäärin. Alle vuoden ikäisten lasten onnettomuusmäärää ei tilastoteknisistä syistä johtuen voida pitää luotettavana.



Kuva 13.1-3. Liikenneonnettomuuksissa mukana olleiden ikäjakauma vuosina 1997–2006.

Onnettomuksien ikäjakauma on Hollolassa jakaantunut melko tasaisesti ajokortti-ikäisten onnettomuus piikkiä lukuun ottamatta.

13.2 Liikenneturvallisuuden kannalta ongelmalliset kohteet

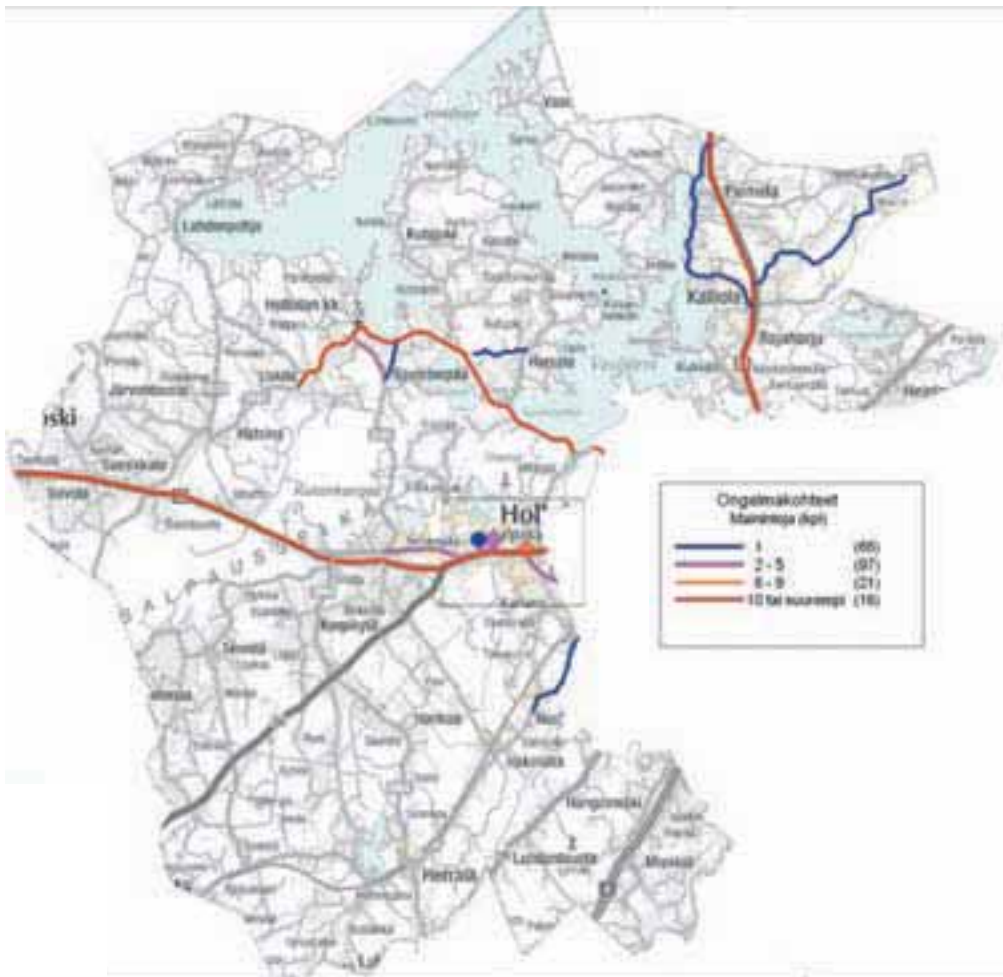
Onnettomuusaineiston perusteella ongelmallisimpia paikkoja ovat olleet:

- Valtatie 24: Paljon henkilövahinkoon johtaneita onnettomuuksia tien liikennemäärään (onnettomussaste) sekä pituuteen (onnettomuustiheys) nähden.
- Valtatie 4: Paljon henkilövahinkoon johtaneita onnettomuuksia lyhyellä matkalla (suuri onnettomuustiheys)
- Hollolan keskustassa valtatiellä 12: Useita henkilövahinko-onnettomuuksia suuremmissa liittymissä. Kaksi kuolemaan johtanutta onnettomuutta.

Valtatiet 24 ja 12 nousivat esiin myös tienkäyttäjäkyselyssä. Erityistä huomiota kiinnitettiin mm. autoilijoiden ylinopeuksiin ja raskaan liikenteen suureen määrään. Hollolan keskusta-alueella ongelmallisia kohteita olivat tienkäyttäjäkyselyn mukaan mm. Terveystien liittymät.



Kuva 13.2-1. Vuosina 1997–2006 tapahtuneet Heva -onnettomuudet.



Kuva 13.2-2. Tienkäyttäjäkyselyn ongelmakohteet.

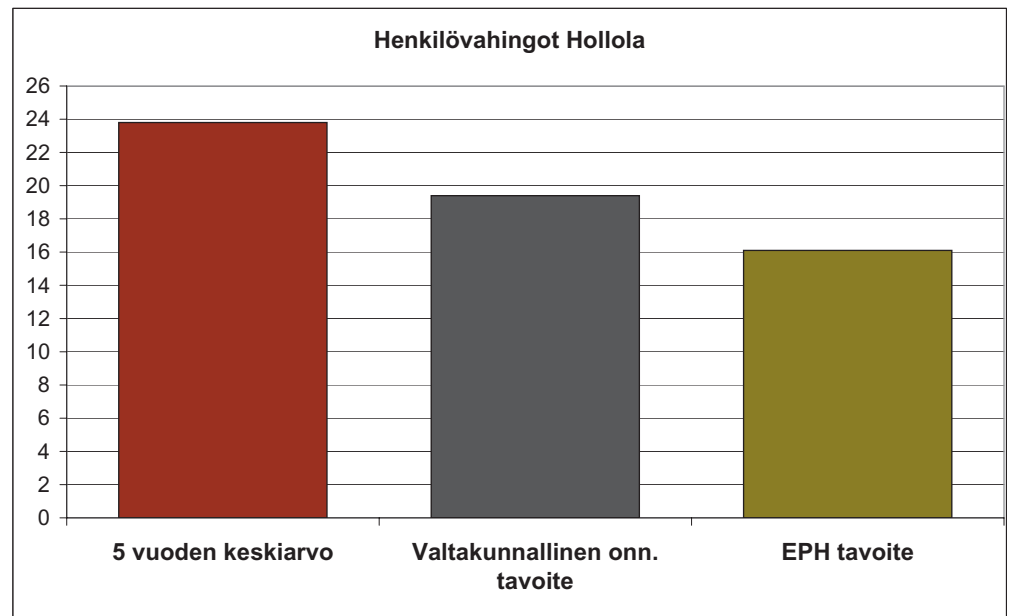


Kuva 13.2-3. Tienkäyttäjäkyselyn ongelmakohteet keskusta-alueella.

13.3 Liikenneturvallisuuksuustyön tavoitteet

Etelä Päijät-Hämeen liikenneturvallisuuksuunnitelma on laadittu Liikenne- ja viestintäministeriön laatiman valtakunnallisen liikenneturvallisuuksuunnitelman tavoitteita silmällä pitäen. Valtioneuvosto on hyväksynyt valtakunnallisen liikenneturvallisuuksuunnitelman periaatepäätöksellään 9.3.2006.

Liikenneonnettomuuksia on Etelä Päijät-Hämeen alueella tavoitteena vähentää hieman enemmän kuin koko maassa keskimäärin. Tavoitteen saavuttaminen edellyttää liikenneturvallisuuksuustyötä monella sektorilla. Hollolan osalta työtä on tehtävä erityisesti valtatie 12 turvallisuuden edistämiseksi sekä kuntakeskuksen liikenneturvallisuuksuuden parantamista.



Kuva 13.3-1 Henkilövahinko-onnettomuuksien vähentämistavoite

Hollolassa tavoitteiden saavuttaminen edellyttää liikenneturvallisuuksuustyössä keskittymistä:

- Ajokäyttäytyminen risteyksissä
- Eläinonnettomuuksien vähentäminen
- Nuorten liikenneturvallisuuksuustyö

13.4 Aikaisempi liikenneturvallisuuksuunnitelma

Liikenneturvallisuuksuunnitelmaa on tarpeen seurata vuosittain ainakin kasvatus-, tiedotus- ja tiedotusosion osalta ja laajemmin päivittää vähintään 10 vuoden välein.

Hollolan edellinen liikenneturvallisuuksuunnitelma on vuodelta 1997. Suunnitelma oli osa Lahden kaupunkiseudun liikenneturvallisuuksuunnitelmaa (LASE 2010). Hollola oli lisäksi mukana vuonna 2006 valmistuneessa Päijät-Hämeen liikennejärjestelmäsuunnitelmassa, jossa liikenneturvallisuuksuutta ja kevyttä liikennettä käsiteltiin omana osa-alueenaan.

13.5 Toimenpideohjelma

Alueelle on laadittu toimenpideohjelma aikaisempien selvitysten, nykytila-analyyisin sekä maastokäyntien perusteella. Ohjelma sisältää:

- tarkan kuvauksen kohteen sijainnista (osoite/tieosoite)
- parannusehdotuksen
- karkean kustannusarvion
- tienpitäjän
- suosituksen toteuttamisajankohdasta

Toteuttamisohjelman kokonaiskustannukset ovat noin 3,8 M€. Kustannuksista on jätetty pois Lahden eteläisen ohitustien rakentaminen hankkeen alueellisen laajuuden vuoksi. Liikennejärjestelyjen parantamistoimenpiteiden kustannuksina on käytetty arvioituja keskimääräisiä rakentamiskustannuksia. Tiehallinnon ja kunnan kustannusjako on ohjeellinen ja lopullinen kustannusjako määräytyy vasta suunnitelmien valmistuttua ja erillisten kustannusjakoneuvottelujen perusteella.

Taulukko 13.5-1 Toimenpideohjelman kustannukset toteuttamisvaiheen ja tienpitäjän mukaisesti.

Toteutusajankohta	Hollolan kunta	Tiehallinto	Yhteensä
2008-2010	400 000 €	1 206 000 €	1 606 000 €
2011-2013	100 000 €	900 000 €	1 000 000 €
2014-	- €	1 160 000 €	1 160 000 €
Yhteensä	500 000 €	3 266 000 €	3 766 000 €

Kevyen liikenteen turvallisuutta parannetaan mm. uutta väylää rakentamalla. Väylätarpeet ovat kohdistuneet etenkin kirkonseudulle, jonne ehdotetaan täydennettäväksi useampia kevyen liikenteen yhteyksiä. Kevyen liikenteen väyliä rakennetaan myös kadunrakennuksen yhteydessä Kukkilan uudelle asuinalueelle. Myös Lahteen johtavan Nostavantien varteen ehdotetaan rakennettavaksi kevyen liikenteen väylä.

Koululaisten liikenneturvallisuutta parannetaan ehdottamalla alikulun rakentamista Soramäentielle Hälvälän koulun yhteyteen.



Kuva 13.5-1. Kirkonseudulla ei tällä hetkellä ole kevyen liikenteen väylää.

Liittymäjärjestelyjä ehdotetaan kaikkiaan viiteen eri kohteeseen. Kiertoliittymä parantaa ajoneuvoliikenteen turvallisuutta ja sujuvuutta liittymässä. Kiertoliittymät ehdotetaan rakennettavaksi Soramäentien ja Tiilikankaantien sekä Terveystien ja Keskikankaantien liittymiin. Terveystien ja Kansankadun liittymän etuajo-oikeussuhteita selkeytetään poistamalla nykyinen etuajo-oikeus Kansankadulta. Maanteiden osalta tehdään mm. kaista- ja yksityistiejärjestelyjä valtatiellä 24 sekä parannetaan valtatie 12 Kukonkoivun eritasoliittymää. Soramäentien onnettomuusalttiiseen liittymään ehdotetaan automaattista liikenteenvalvontaa.

Keskustan liikenteen turvallisuutta, esteettömyyttä ja viihtyisyyttä parannetaan erillisen keskustan kehittämishankkeen kautta. Kehittämisen tavoitteena on:

- Kaupallisten toimintojen tiivistäminen
- Asiointiympäristön laadun parantaminen
- Liiketilojen parempi jäsentäminen
- Toimintojen keskittyminen keskustan eri osiin
- Kulkuyhteyksien selkiinnyttäminen
- Ympäristön laadun parantaminen
- Uusien toimivien liikepaikkojen tarjoaminen
- Uusia asuntoja keskustaan
- Pysäköinnin yhtenäistäminen ja toimivuuden parantaminen
- Viihtyisyyden parantaminen
- Joukkoliikenteen kehittäminen



Kuva 13.5-2. Hollolan keskustan liikennejärjestelyitä parannetaan erillisen kehittämishankkeen kautta.



Kuva 13.5-3. Terveystien ja Keskikankaantien liittymä.

Taulukko 13.5-2. Hollolan toimenpide-ehdotukset.

ID	Osoite	Tie-osoite	Tienpitäjä	Toimenpide	Kiireellisyys	Kust. arv. (€)
1	Hämeenlinnantien (V12) ja Tampereentien (mt2955) liittymä	12/221/3400	Tiehallinto	Kukonkoivun eritasoliittymän parantaminen	1	1 000 000
2	Soramäentien (mt 2955, koulun kohta)	2955/1/2300	Tiehallinto	Alikulun rakentaminen	2	150 000
3	Soramäentien ja Tiilikankaantien liittymä	2955/1/4343	Tiehallinto	Kiertoliittymän rakentaminen	2	100 000
4	Hämeenlinnantien (V12) ja Soramäentien (mt2955) liittymä	12/221/4800	Tiehallinto	Automaattisen liikennevalvonnan asentaminen liittymään	1	6 000
5	Hollolan keskusta		Kunta	Keskutan kehittäminen (suunnitelma käynnissä)	2	100 000
6	Terveystien ja Kansankadun liittymä		Kunta	Liittymän toimivuuden tarkempi selvittäminen	1	-
7	Terveystien ja Keskikankaantien liittymä		Kunta	Kiertoliittymän rakentaminen	1	100 000
8	Kirkkotie (Koivukuja-Rantatie)	3161/2/1180-3020	Tiehallinto	Kevyen liikenteen väylän rakentaminen (1,8 km)	3	270 000
9	Rantatie (Kirkkotie-Pyhäniementie)	2956/3/3160-6680	Tiehallinto	Kevyen liikenteen väylän rakentaminen (3,5 km)	2	530 000
10	Rantatie (Kutajoentie-Pyhäniementie)	2956/3/2340-3160	Tiehallinto	Kevyen liikenteen väylän rakentaminen (0,8 km)	2	120 000
11	Kukkilantie (Lähteenpellontie-Kalliolan peltotie)		Kunta	Kevyen liikenteen väylän rakentaminen (1,5 km)	1	300 000
12	V24	24/2/ 2600-24/3/ 657	Tiehallinto	Kaistajärjestelyt ja yks.liittymien poisto	1	200 000
13	Nostavantie (mt14037, Nostava-Okeroinen)	14037/1/150-3258	Tiehallinto	Kevyen liikenteen väylän rakentaminen (3,1 km)	3	620 000
14	Hatsinantie (Kirkkotie-Uskilan koulu)	3161/3/ 0-1810	Tiehallinto	Kevyen liikenteen väylän rakentaminen (1,8 km)	3	270 000





13.6 Jatkotoimenpiteet

Valmistuttuaan suunnitelma viedään tiedoksi lautakunnille ja muille tarvittaville tahoille. Kunnanhallitus hyväksyy liikenneturvallisuuksuunnitelman, vahvistaa liikenneturvallisuuksryhmän sekä nimeää halutessaan edustajansa liikenneturvallisuuksryhmään. Liikenneturvallisuuksuustyötä tehdään useilla tasoilla. Tässä suunnitelmassa on määritelty eri tahojen roolit kunnan liikenneturvallisuuksuustyössä. Kuntaryhmän rooli on liikenneturvallisuuksuustyön kentässä yksi keskeisimmistä, koska kunnassa tehtävä työ näkyy kuntalaisten arjessa. Vastuu työn ulottamisesta kaikkia kuntalaisia koskevaksi on hallintokuntien vastuuhenkilöillä, jotka pitävät yhteyttä ja vastuuttavat omassa hallintokunnassaan työskenteleviä käytännön liikenneturvallisuuksuustyötä tekeviä. Malli liikenneturvallisuuksuustyön organisaatiosta on esitetty kappaleessa 8.6.

Liikenneturvallisuuksuustyön seurannasta vastaa kunnanhallituksen nimeämä liikenneturvallisuuksryhmä. Ryhmä on koottu edustamaan kaikkia ikäluokkia ja hallintokuntia. Liikenneturvallisuuksryhmä kokoontuu vähintään 2 kertaa vuodessa. Kokouksiin kutsutaan mukaan tarpeelliset sidosryhmät. Seurantaryhmän kokouksien koollekutsujana toimii ryhmän puheenjohtaja. Suunnitelman valmistumisen jälkeen kunnan liikenneturvallisuuksryhmän 1. kokous on syytä pitää tammi-helmikuussa 2008. Kukin liikenneturvallisuuksryhmän jäsen vastaa oman vastuualueensa suunnitelman seurannasta. Vastuuhenkilöt toimittavat alkuvuodesta raportit vuotuisesta liikenneturvallisuuksuustyöstä Liikenneturvallisuuksryhmälle. Liikenneturvallisuuksryhmä käsittelee raportit keväällä, saattaa tiedoksi tehdyn liikenneturvallisuuksuustyön lautakunnille ja vahvistaa vuosisuunnitelman.

Liikenneturvallisuuksryhmän vuosirytmä voi sisältää käsiteltävinä seuraavat aiheet:

Kevään kokous

- Liikenneturvallisuuksuustyön seuranta
- Alkavan vuoden toimintasuunnitelma
- Kunnan liikenneturvallisuuksuustyöstä tiedottaminen

Syksyn kokous

- Liikenneympäristön parantamiskohteet
- Liikenneturvallisuuksuustyön teemat tulevalle vuodelle