

15 KÄRKÖLÄ

Tämä on Kärkölän kunnan osio Etelä Päijät-Hämeen kuntien liikenneturvallisuuksuunnitelmassa. Liikenneturvallisuuksuunnitelman on määrä ohjeistaa vuosien 2007 – 2015 liikenneturvallisuuksuustyötä. Tässä suunnitelmassa kuvataan tarpeet liikenneympäristön parantamiselle sekä eri hallintokuntien toimintasuunnitelmat ja määritetään seurantajärjestelmä kunnan liikenneturvallisuuksuustyön jatkuvuuden varmistamiseksi. Liikenneturvallisuuksuryhmä tekee suunnitelmaan tarvittavat päivitykset vuosittain.

Liikenneturvallisuuksuunnitelman tavoitteena on varmistaa työn vaikuttavuus, jatkuvuus ja se, että työ tavoittaa kaikki ikäryhmät. Suunnitelmalla haetaan uusia mahdollisuuksia hallintokunnissa tehtävään liikenneturvallisuuksuustyöhön. Työhön sitoutetaan kaikki kunnan alueella toimivat eri hallinto-kuntien yksiköt.

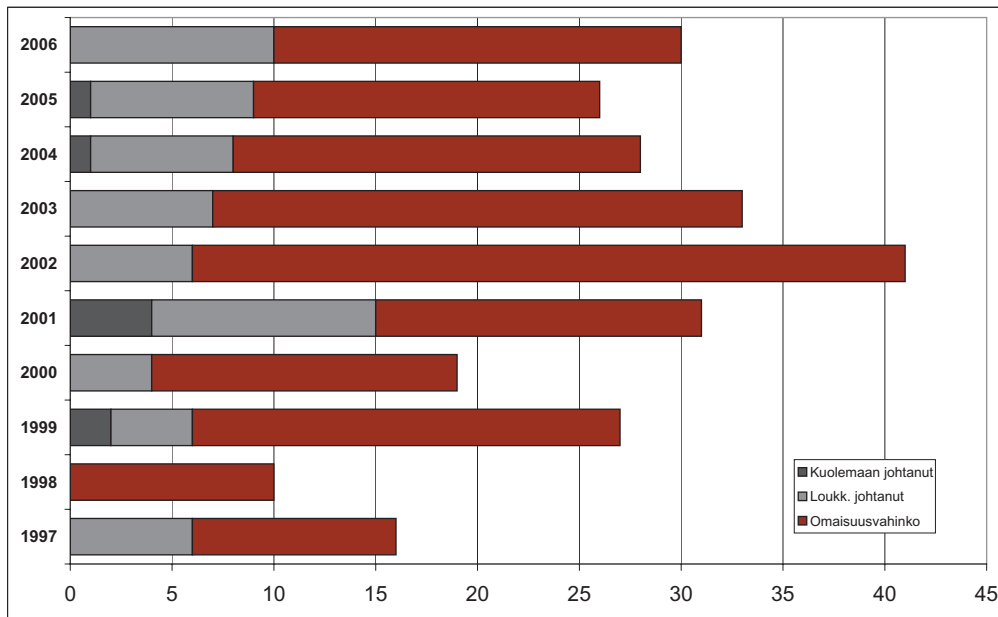
Liikenneympäristön parantamissuunnitelma tähtää havaittujen keskeisten ongelmien poistamiseen kunnan alueelta. Liikenneympäristön parantaminen ei voi olla. Liikennekasvatuksella annetaan valmiuksia turvalliseen liikkumisen osaamiseen ja asenteisiin painottuvalla työllä. Liikenneturvallisuuksuustyön tulee tavoittaa kaikki ikäryhmät. Tärkeän perustan tulokselliselle liikennekasvatukselle antaa se, että eri organisaatioissa työskentelevillä on käytössään riittävä osaaminen ja työkalut.

15.1 Liikenneturvallisuuksuuden nykytila ja ongelmat

Onnettomuuksien määrä

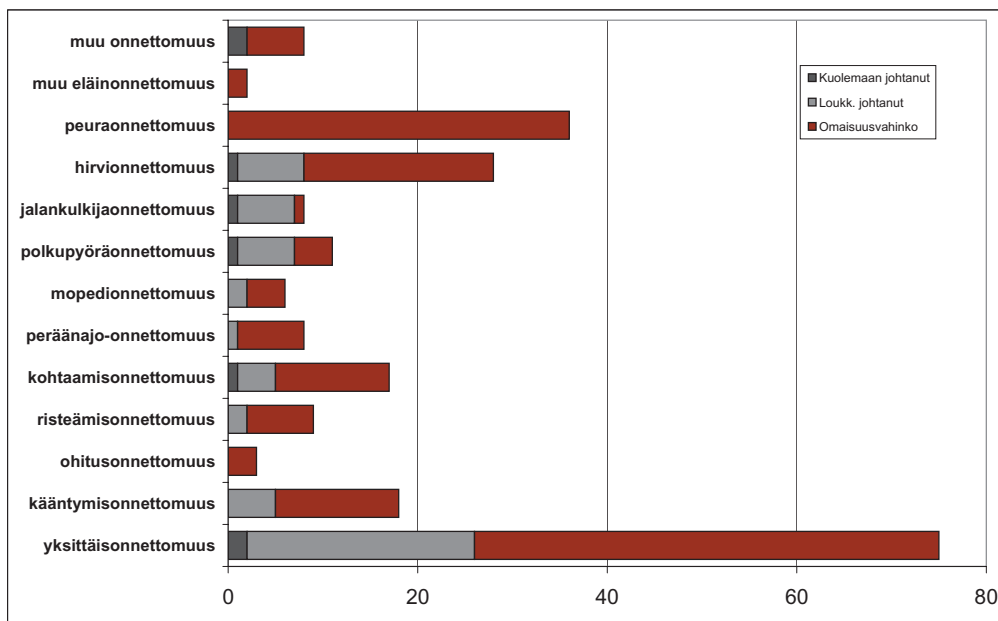
Onnettomuusselvityksen lähtötiedot on saatu Tiehallinnon ylläpitämästä onnettomuusrekisteristä. Rekisterin tiedot perustuvat poliisilta kuukausittain saatuihin onnettomuustietoihin. Tässä selvityksessä on käytetty vuosina 1997 – 2006 maanteillä sekä kaduilla, yksityisteillä ja -alueilla tapahtuneita onnettomuuksia.

Henkilövahinko-onnettomuuksien määrä on Kärkölässä ollut viime vuosina kasvussa. Heikoin vuosi henkilövahingoissa oli kuitenkin 2001, jolloin sattui 15 henkilövahinko-onnettomuutta.



Kuva 15.1-1 Onnettomuudet 1997 - 2006

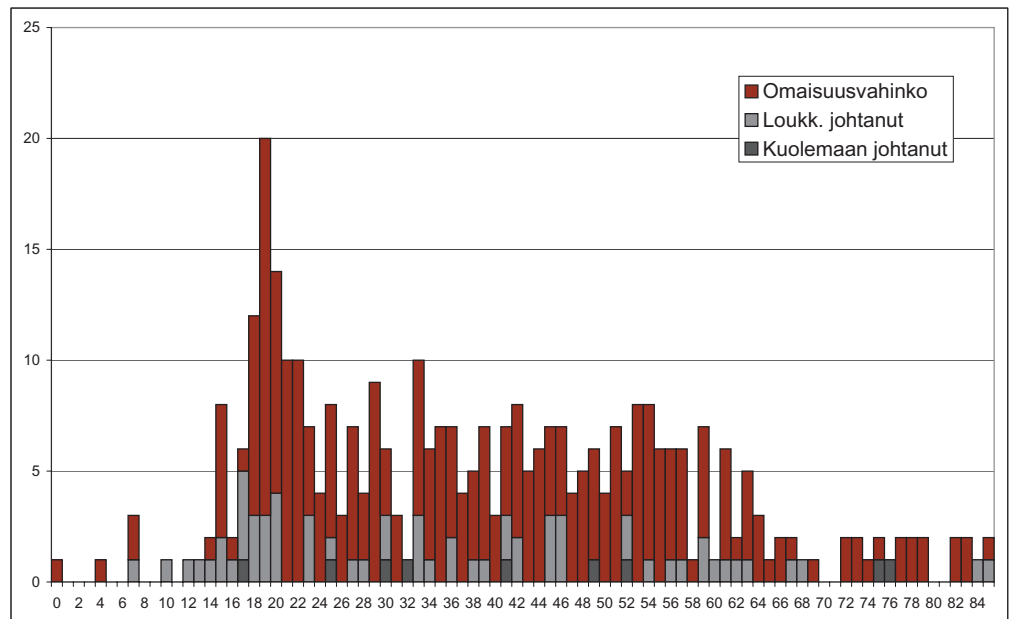
Kärkölän liikenneonnettomuuksissa suurin luokka ovat yksitaisoonnettomuudet. Seudun kuntiin verrattuna Kärkölässä on sattunut runsaasti vakavia kevyen liikenteen onnettomuuksia ja runsaasti henkilövahinkoon johtaneita hirvionnettomuuksia. Kärkölässä onnettomuudet ovat keskittyneet muita kuntia runsaammin loppusyksyyn. Erityisesti loka-joulukuu ovat olleet vaarallisia tie-liikenteessä.



Kuva 15.1-2 Onnettomuusluokat 1997 - 2006

Onnettomuuksien ikäjakauma

Liikenneonnettomuuksissa mukana olleiden ikäjakauma noudattelee Orimattilassa valtakunnallista ja seudullista trendiä, jossa nuoret juuri ajokortin saaneet ovat onnettomuusalttiimpia. Iän ja ajokokemuksen karttuessa onnettomuusmäärät putoavat ja henkilövahinkojen suhteellinen osuus kasvaa. Alle vuoden ikäisten lasten onnettomuusmäärää ei tilastoteknisistä syistä johtuen voida pitää luotettavana.



Kuva 15.1-3. Liikenneonnettomuuksissa mukana olleiden ikäjakauma vuosina 1997–2006.

15.2 Liikenneturvallisuuksuuden kannalta ongelmalliset kohteet

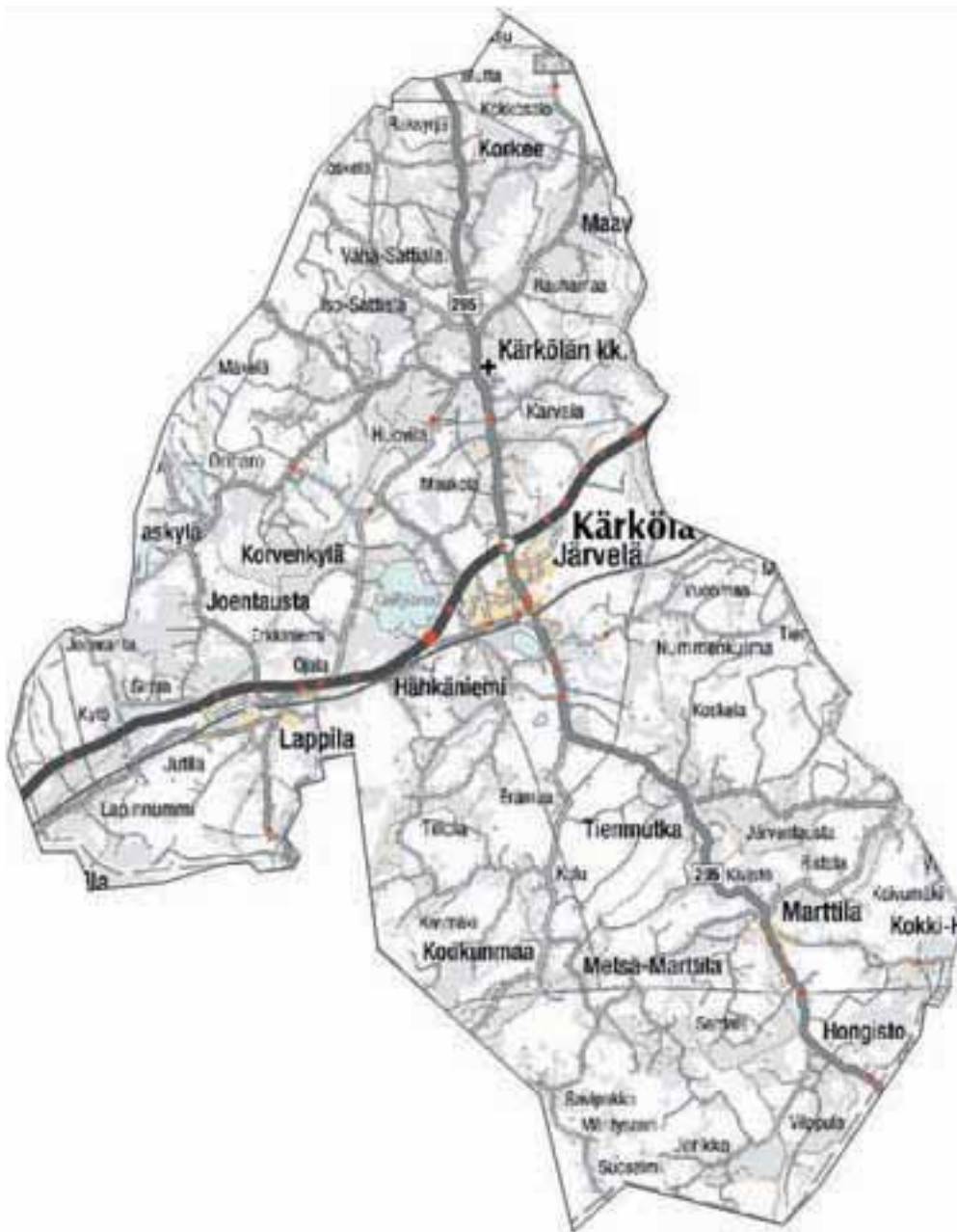
Onnettomuusaineiston perusteella ongelmallisimpia paikkoja ovat olleet:

- Kantatie 54: Paljon henkilövahinkoon johtaneita onnettomuuksia tien liikennemäärään (onnettomussaste) sekä pituuteen (onnettomuustiheys) nähden.
- Kantatien 54 ja Hähkäniementien liittymä: loukkaantumiseen johtanut moottoriajoneuvoliikenneonnettomuus sekä kuolemaan johtanut polkupyöräonnettomuus.
- Suhteellisen paljon kevyen liikenteen onnettomuuksia Järveläntiellä ja Hähkäniementiellä.

Tienkäyttäjäkyselyssä mainintoja saivat Järveläntie liittymiseen. Erityisesti S-marketin liittymää pidettiin ruuhkaisena. Ajoradan sijainti kevyen liikenteen väylää korkeammalla aiheuttaa myös vaaratilanteita kadunylitystilanteissa.

Lahti-Riihimäki rautatie halkoo Järvelän taajamaa. Rautatien ylittäminen samassa tasossa on aiheuttanut tienkäyttäjäkyselyn perusteella vaaratilanteita.

Kirkonkylässä palautetta annettiin mm. Lappilantien ja Myllykyläntien liittymän oudosta muotoilusta ja huonoista näkemistä.



Kuva 15.2-1. 1997–2006 tapahtuneet Heva -onnettomuudet.

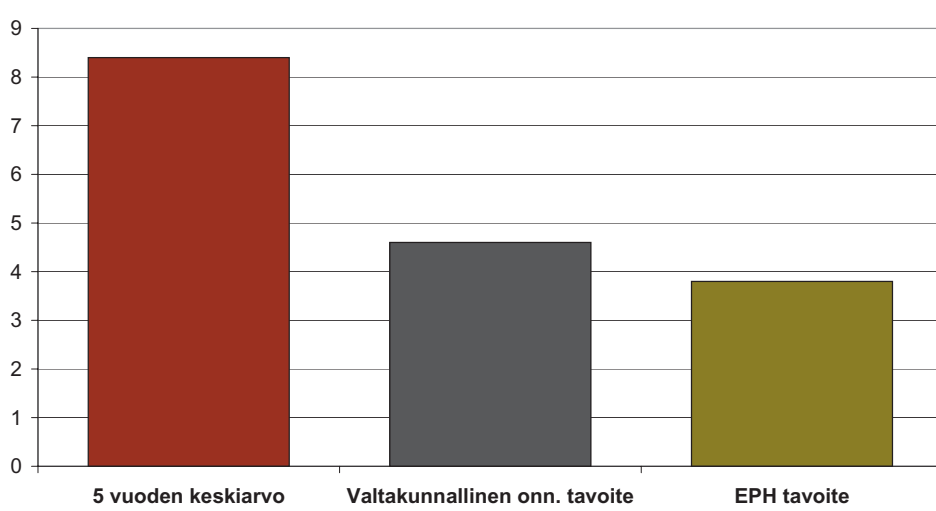


Kuva 15.2-3 Tienkäyttäjäkyselyn ongelmakohteet keskusta-alueella.

15.3 Liikenneturvallisuustyön tavoitteet

Etelä Päijät-Hämeen liikenneturvallisuussuunnitelma on laadittu Liikenne- ja viestintäministeriön laatiman valtakunnallisen liikenneturvallisuussuunnitelman tavoitteita silmällä pitäen. Valtioneuvosto on hyväksynyt valtakunnallisen liikenneturvallisuussuunnitelman periaatepäätöksellään 9.3.2006.

Liikenneonnettomuuksia on Etelä Päijät-Hämeen alueella tavoitteena vähentää hieman enemmän kuin koko maassa keskimäärin. Tavoitteen saavuttaminen edellyttää liikenneturvallisuustyötä monella sektorilla.



Kuva 15.3-1 Henkilövahinko-onnettomuuksien vähentämistavoite

Tavoitteiden saavuttamiseksi lähivuosien liikenneturvallisuuksuystyössä on syytä keskittyä:

- Eläinonnettomuuksien vähentäminen
- Liikkumisen turvallisuus syksyllä
- Kevyen liikenteen turvallisuuden edistäminen

15.4 Aikaisempi liikenneturvallisuuksuunnitelma

Liikenneturvallisuuksuunnitelmia on tarpeen seurata vuosittain ainakin kasvatus-, tiedotus- ja tiedotusosion osalta ja laajemmin päivittää vähintään 10 vuoden välein.

Kärkölään ei ole aikaisemmin laadittu liikenneturvallisuuksuunnitelmaa. Kärkölä oli kuitenkin mukana vuonna 2006 valmistuneessa Päijät-Hämeen liikennejärjestelmäsuunnitelmassa, jossa liikenneturvallisuuksua ja kevyttä liikennettä käsiteltiin omana osa-alueenaan.

15.5 Toimenpideohjelma

Alueelle on laadittu toimenpideohjelma aikaisempien selvitysten, nykytila-analysin sekä maastokäyntien perusteella. Ohjelma sisältää:

- tarkan kuvauksen kohteen sijainnista (osoite/tieosoite)
- parannusehdotuksen
- karkean kustannusarvion
- tienpitäjän
- suosituksen toteuttamisajankohdasta

Uutta kevyen liikenteen väylää ehdotetaan rakennettavaksi Riihimäentielle (kt 54) Lappilan taajamasta Järvelän taajamaan. Nykyistä Hähkäniementien maalauksella erotettua kevyen liikenteen väylää korotetaan.



Kuva 15.5-1. Hähkäniementien kevyen liikenteen väylään parannetaan.

Kadunlityksiä parannetaan kahdessa kohteessa. Kouluntien suojatietä korotetaan Karenintien kohdalla ajoneuvoliikenteen nopeuksien laskemiseksi. Järveläntien kevyen liikenteen väylää korotetaan S-marketin kohdalla näkemien parantamiseksi kadunlityksessä.



Kuva 15.5-2. Järveläntien kevyen liikenteen väylää korotetaan.

Toteuttamisohjelman kokonaiskustannukset ovat noin 1,0 M€. Liikennejärjestelyjen parantamistoimenpiteiden kustannuksina on käytetty arvioituja keskimääräisiä rakentamiskustannuksia. Kustannusjaot ovat ohjeellisia ja lopullinen kustannusjako määräytyy vasta suunnitelmien valmistuttua ja erillisten kustannusjako-neuvottelujen perusteella.

Taulukko 15.5-1 Toimenpideohjelman kustannukset toteuttamisvaiheen ja tienpitä mukaisesti.

Toteutusajankohta	Kärkölän kunta	Tiehallinto	RHK	Yhteensä
2008-2010	4 000 €	76 000 €	50 000 €	130 000 €
2011-2013	- €	400 000 €	- €	400 000 €
2014-	- €	440 000 €	- €	440 000 €
Yhteensä	4 000 €	916 000 €	50 000 €	970 000 €

Toimenpideohjelmassa ehdotetaan liittymäjärjestelyjä kahteen eri kohteeseen. Kirkonkylässä parannetaan Myllykyläntien (mt 13869) ja Lappilantien (mt 13870) liittymänäkemiä suuntausta ja tasausta muuttamalla. Järvelän taajamassa Mäntsäläntien (mt 295) ja Karenintien liittymää kavennetaan. Liittymän kaventaminen lyhentää samalla myös Karenintien ylittävää suojatietä.



Kuva 15.5-3. Lappilantie on nykyisin kaksiaarainen.

Radan ylittäminen tasossa Järvelän aseman kohdalla estetään rakentamalla aita ratapiha-alueelle. Koulunmäen kohdan nopeusrajoitusta lasketaan nykyisestä 50 kilometristä 40 kilometriin tunnissa.

Taulukko 15.5-2. Kärkölän toimenpide-ehdotukset

Osoite	Tie-osoite	Tienpitäjä	Toimenpide	Kiireellisyys	Kust. arv. (€)
Myllykylän- (mt13869) ja Lappilantien (mt 13870) liittymä	13870/1/7360	Tiehallinto	Liittymän uudelleenmuotoilu	1	40 000
Asemantie (Radan kohta)		RHK	Ratapihan aitaaminen ja radan ylittävän ylikulkusillan rakentaminen	1	50 000
Järveläntie (S-marketin kohta)	295/4/200	Kunta/Tiehallinto	Näkemien parantaminen nostamalla kevyen liikenteen väylää	1	10 000
Mäntsäläntien (mt295) ja Karenintien liittymä	295/3/7790	Tiehallinto	Liittymän uudelleenmuotoilu (mm. Karenintien suojatie)	1	25 000
Kouluntie (Karenintien kohta)		Kunta	Suojatien korottaminen	1	4 000
Hähkäniementie	13872/1/0-2295	Tiehallinto	Nykyisen maalauksella erotetun kevyen liikenteen väylän korottaminen	2	400 000
Sulkavantie (Koulunmäen kohta)	1431/3/3430-4137	Tiehallinto	Nykyisen 50 km/h laskeminen 40 km:iin tunnissa	1	1 000
Riihimäentie (Kt54, välillä Juholanmäentie - Hähkäniementie)	54/16/960-3810	Tiehallinto	Kevyen liikenteen väylän rakentaminen (2,9 km)	3	440 000



15.6 Jatkotoimenpiteet

Valmistuttuaan suunnitelma viedään tiedoksi lautakunnille ja muille tarvittaville tahoille. Kunnanhallitus hyväksyy liikenneturvallisuuksuunnitelman, vahvistaa liikenneturvallisuuksryhmän sekä nimeää halutessaan edustajansa liikenneturvallisuuksryhmään. Liikenneturvallisuuksuustyötä tehdään useilla tasoilla. Tässä suunnitelmassa on määritelty eri tahojen roolit kunnan liikenneturvallisuuksuustyössä. Kuntaryhmän rooli on liikenneturvallisuuksuustyön kentässä yksi keskeisimmistä, koska kunnassa tehtävä työ näkyy kuntalaisten arjessa. Vastuu työn ulottamisesta kaikkia kuntalaisia koskevaksi on hallintokuntien vastuuhenkilöillä, jotka pitävät yhteyttä ja vastuuttavat omassa hallintokunnassaan työskenteleviä käytännön liikenneturvallisuuksuustyötä tekeviä. Malli liikenneturvallisuuksuustyön organisaatiosta on esitetty kappaleessa 8.6.

Liikenneturvallisuuksuustyön seurannasta vastaa kunnanhallituksen nimeämä liikenneturvallisuuksryhmä. Ryhmä on koottu edustamaan kaikkia ikäluokkia ja hallintokuntia. Liikenneturvallisuuksryhmä kokoontuu vähintään 2 kertaa vuodessa. Kokouksiin kutsutaan mukaan tarpeelliset sidosryhmät. Seurantaryhmän kokouksien koollekutsujana toimii ryhmän puheenjohtaja. Suunnitelman valmistumisen jälkeen kunnan liikenneturvallisuuksryhmän 1. kokous on syytä pitää tammi-helmikuussa 2008. Kukin liikenneturvallisuuksryhmän jäsen vastaa oman vastuualueensa suunnitelman seurannasta. Vastuuhenkilöt toimittavat alkuvuodesta raportit vuotuisesta liikenneturvallisuuksuustyöstä Liikenneturvallisuuksryhmälle. Liikenneturvallisuuksryhmä käsittelee raportit keväällä, saattaa tiedoksi tehdyn liikenneturvallisuuksuustyön lautakunnille ja vahvistaa vuosisuunnitelman.

Liikenneturvallisuuksryhmän vuosirytmä voi sisältää käsiteltävinä seuraavat aiheet:

Kevään kokous

- Liikenneturvallisuuksuustyön seuranta
- Alkavan vuoden toimintasuunnitelma
- Kunnan liikenneturvallisuuksuustyöstä tiedottaminen

Syksyn kokous

- Liikenneympäristön parantamiskohteet
- Liikenneturvallisuuksuustyön teemat tulevalle vuodelle