

## 17 NASTOLA

Tämä on Nastolan kunnan osio Etelä Päijät-Hämeen kuntien liikenneturvallisuuksuunnitelmassa. Liikenneturvallisuuksuunnitelman on määrä ohjeistaa vuosien 2007 – 2015 liikenneturvallisuuksuustyötä. Tässä suunnitelmassa kuvataan tarpeet liikenneympäristön parantamiselle sekä eri hallintokuntien toimintasuunnitelmat ja määritetään seurantajärjestelmä kunnan liikenneturvallisuuksuustyön jatkuvuuden varmistamiseksi. Liikenneturvallisuuksuryhmä tekee suunnitelmaan tarvittavat päivitykset vuosittain.

Liikenneturvallisuuksuunnitelman tavoitteena on varmistaa työn vaikuttavuus, jatkuvuus ja se, että työ tavoittaa kaikki ikäryhmät. Suunnitelmalla haetaan uusia mahdollisuuksia hallintokunnissa tehtävään liikenneturvallisuuksuustyöhön. Työhön sitoutetaan kaikki kunnan alueella toimivat eri hallintokuntien yksiköt.

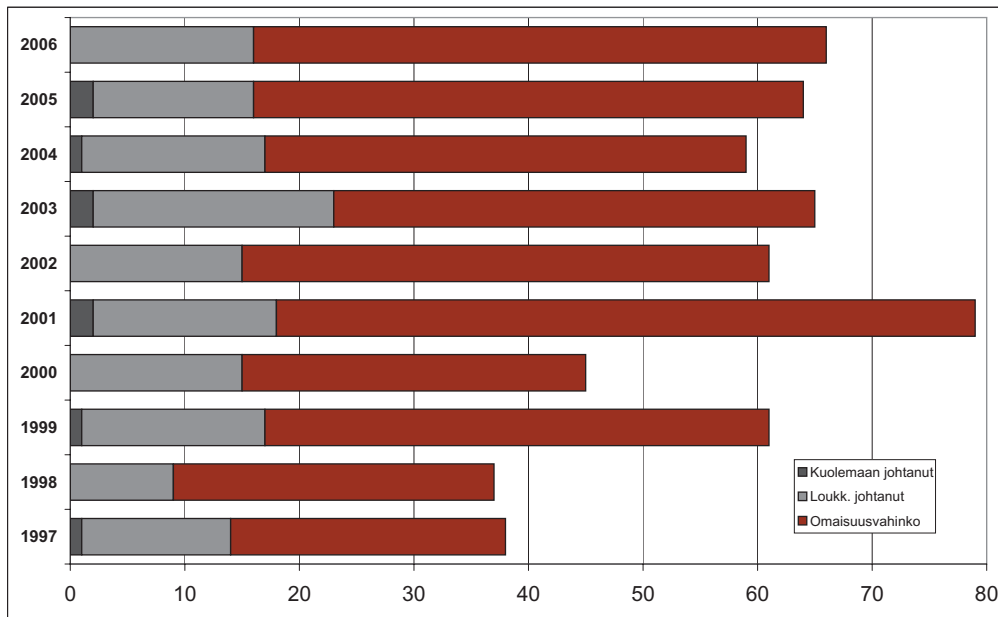
Liikenneympäristön parantamissuunnitelma tähtää havaittujen keskeisten ongelmien poistamiseen kunnan alueelta. Liikenneympäristön parantaminen ei voi olla. Liikennekasvatuksella annetaan valmiuksia turvalliseen liikkumisen osaamiseen ja asenteisiin painottuvalla työllä. Liikenneturvallisuuksuustyön tulee tavoittaa kaikki ikäryhmät. Tärkeän perustan tulokselliselle liikennekasvatukselle antaa se, että eri organisaatioissa työskentelevillä on käytössään riittävä osaaminen ja työkalut.

### 17.1 Liikenneturvallisuuksuuden nykytila ja ongelmat

#### Onnettomuuksien määrä

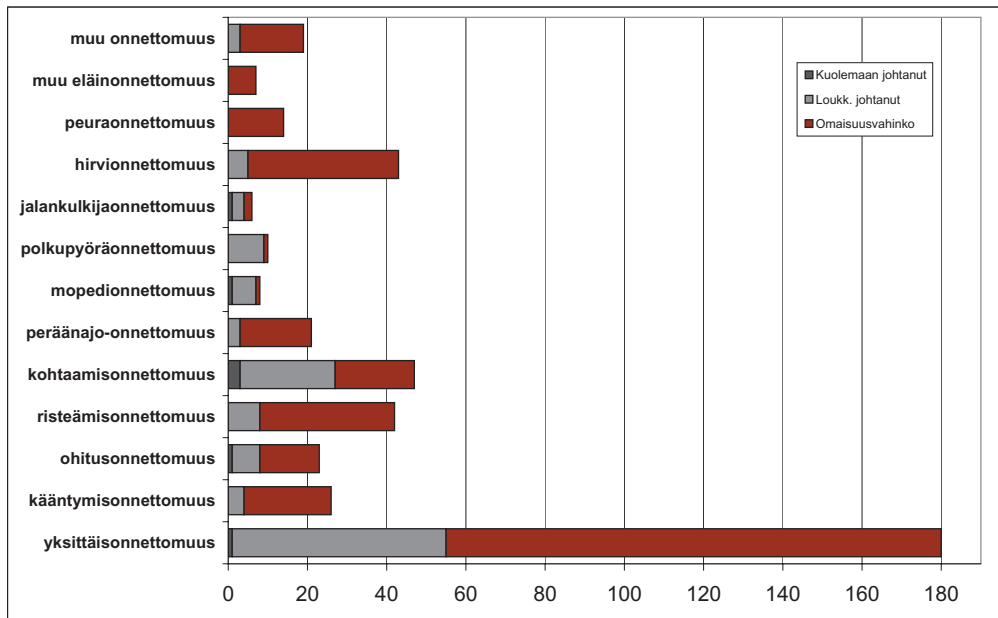
Onnettomuusselvityksen lähtötiedot on saatu Tiehallinnon ylläpitämästä onnettomuusrekisteristä. Rekisterin tiedot perustuvat poliisilta kuukausittain saatuihin onnettomuustietoihin. Tässä selvityksessä on käytetty vuosina 1997 – 2006 maanteillä sekä kaduilla, yksityisteillä ja -alueilla tapahtuneita onnettomuuksia.

Nastola liikenneonnettomuusmäärissä ei ole ollut merkittäviä eroja viime vuosina. Eniten onnettomuuksia on sattunut vuonna 2001. Henkilövahinko-onnettomuuksia on vastaavasti tapahtunut eniten vuonna 2003.



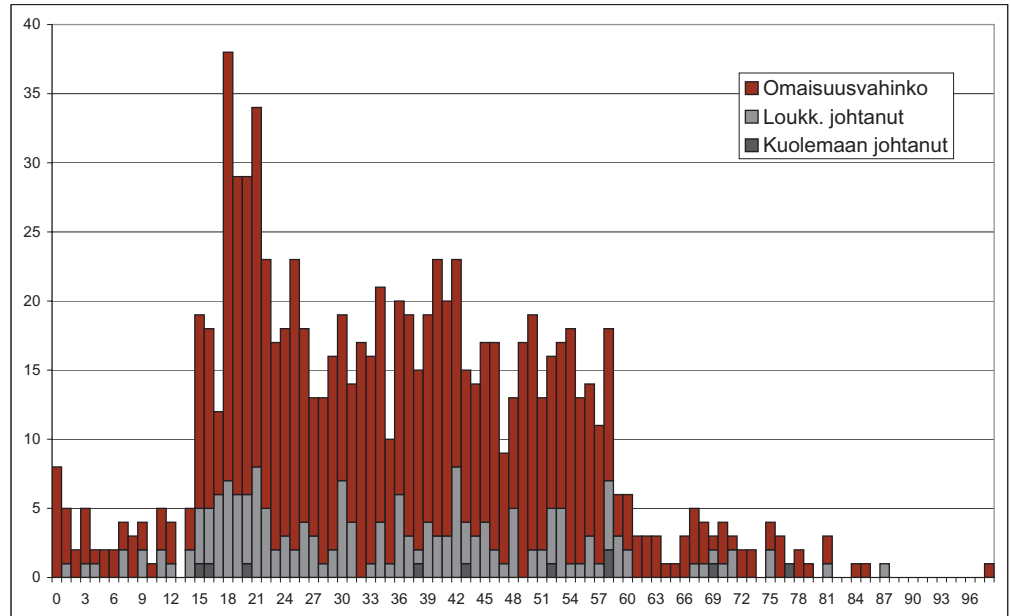
Kuva 17.1-1. Onnettomuudet 1997–2006.

Nastolan liikenneonnettomuuksissa ovat yksittäisonnettomuudet yleisimpiä. Kohtaamis- ja risteämisonnettomuuksia on sattunut myös varsin runsaasti. Nastolassa onnettomuudet ovat kasautuneet selkeästi kesäkuukausiin ja viikonloppuihin. Alkoholionnettomuuksien määrä on seudun toiseksi korkein.



Kuva 17.1-2. Onnettomuusluokat 1997 – 2006.

## Onnettomuuksien ikäjakauma



Kuva 17.1-3. Liikenneonnettomuuksissa mukana olleiden ikäjakauma vuosina 1997–2006.

## 17.2 Liikenneturvallisuuksuuden kannalta ongelmalliset kohteet

Onnettomuusaineiston perusteella ongelmallisimpia paikkoja ovat olleet:

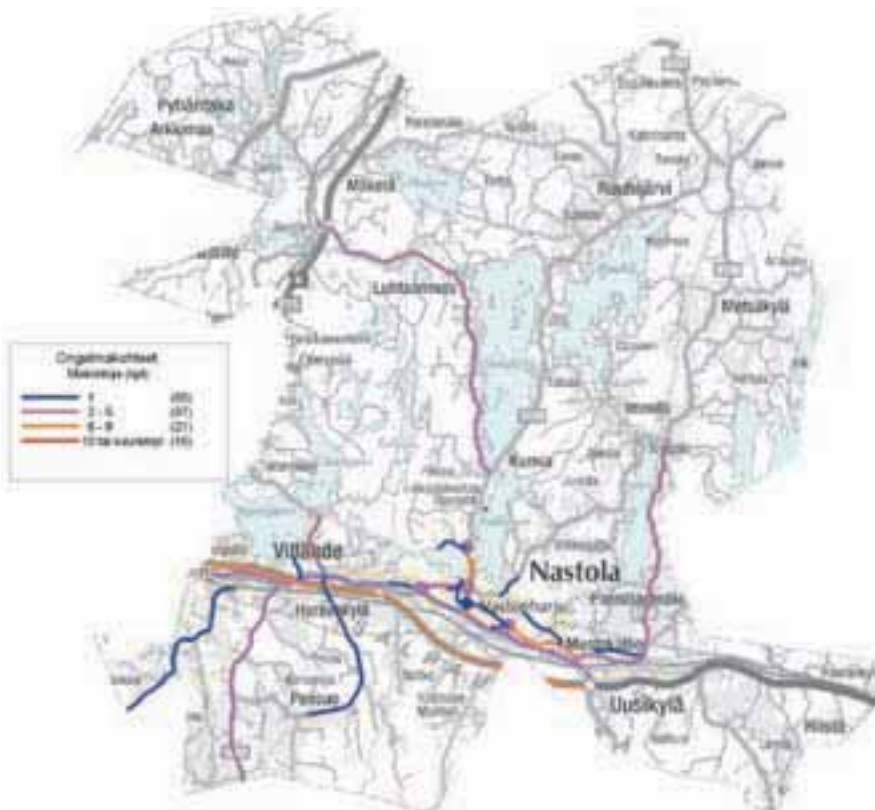
- Valtatie 12 (erityisesti Villähteen kohta): Paljon henkilövahinkoon johtaneita onnettomuuksia. Yksi kuolemaan johtanut moottoriajoneuvoliikenneonnettomuus sekä kaksi jalankulkijan loukkaantumiseen johtanut onnettomuus.
- Villähteentie / Kukkastie (mt 3134): Paljon henkilövahinkoon johtaneita onnettomuuksia. Yksi kuolemaan johtanut moottoriajoneuvoliikenneonnettomuus.
- Kausantien ja Karhusillantien liittymä: Kaksi pyöräilijän loukkaantumiseen johtanut onnettomuutta ja yksi henkilövahinkoon johtanut moottoriajoneuvoliikenneonnettomuus.

Valtatietä 12 pidettiin ongelmallisena myös tienkäyttäjäkyselyssä. Suurimpana huolenaiheena vastaajat pitivät leveäkaistatiellä rinnakkain ajamista. Myös vilkas raskas liikenne koettiin vaaralliseksi.

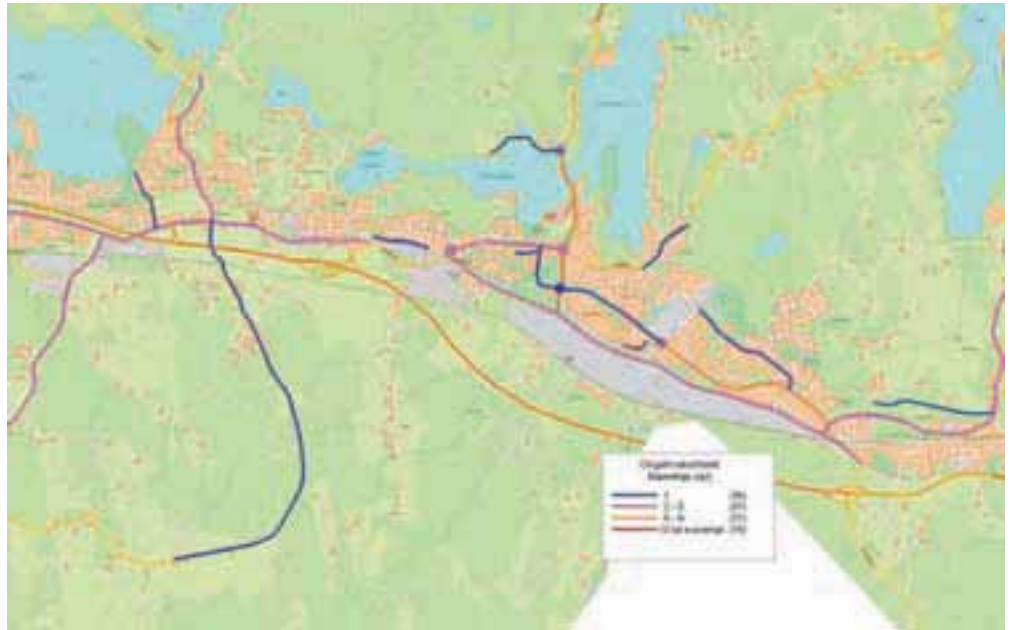
Keskustassa ongelmallisimmaksi koettiin Kukkastien (mt 3134) ja Karhusillantien liittymä ja lähiympäristö. Näkemiä ja valaistusta pidettiin huonoina. Myös ylinopeudet koettiin ongelmaksi.



Kuva 17.2-1. 1997–2006 tapahtuneet Heva -onnettomuudet.



Kuva 17.2-2. Tienkäyttäjäkyselyn ongelmakohteet.

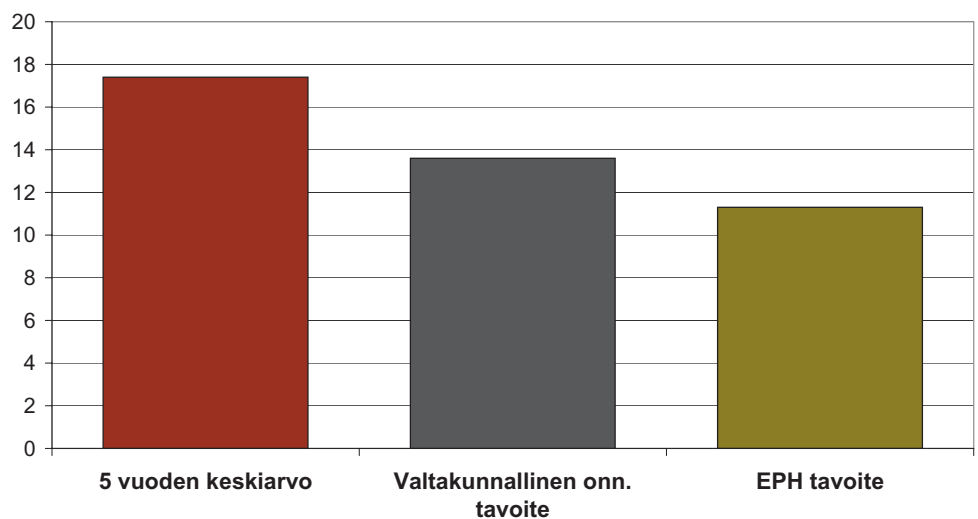


Kuva 17.2-3. Tienkäyttäjäkyselyn ongelmakohteet keskusta-alueella.

### 17.3 Liikenneturvallisuuustyön tavoitteet

Etelä Päijät-Hämeen liikenneturvallisuuksuunnitelma on laadittu Liikenne- ja viestintäministeriön laatiman valtakunnallisen liikenneturvallisuuksuunnitelman tavoitteita silmällä pitäen. Valtioneuvosto on hyväksynyt valtakunnallisen liikenneturvallisuuksuunnitelman periaatepäätöksellään 9.3.2006.

Liikenneonnettomuuksia on Etelä Päijät-Hämeen alueella tavoitteena vähentää hieman enemmän kuin koko maassa keskimäärin. Tavoitteen saavuttaminen edellyttää liikenneturvallisuuksuustyötä monella sektorilla. Nastolan kannalta on erityisen tärkeää se, miten valtatie 12 turvallisuutta pystytään parantamaan.



Kuva 17.3-1 Henkilövahinko-onnettomuuksien vähentämistavoite

Tavoitteiden saavuttamiseksi lähivuosien liikenneturvallisuustyössä on syytä keskittyä:

- Kevyen liikenteen turvallisuuden edistäminen
- Kohtaamisonnettomuuksien vähentäminen –ohituskäyttäytyminen ja ajaminen leveäkaistatiellä
- Kesä ajan liikkumisen turvallisuus
- Nuorten liikenneturvallisuus
- Alkoholionnettomuuksien vähentäminen

#### 17.4 Aikaisempi liikenneturvallisuussuunnitelma

Liikenneturvallisuussuunnitelmia on tarpeen seurata vuosittain ainakin kasvatus-, tiedotus- ja tiedotusosion osalta ja laajemmin päivittää vähintään 10 vuoden välein.

Nastolan edellinen liikenneturvallisuussuunnitelma on vuodelta 1997 (Lahden kaupunkiseudun liikenneturvallisuussuunnitelma, LASE 2010). Nastola oli lisäksi mukana vuonna 2006 valmistuneessa Päijät-Hämeen liikennejärjestelmäsuunnitelmassa, jossa liikenneturvallisuutta ja kevyttä liikennettä käsiteltiin omana osa-alueenaan.

#### 17.5 Toimenpideohjelma

Alueelle on laadittu toimenpideohjelma aikaisempien selvitysten, nykytila-analyysin sekä maasto-käyntien perusteella. Ohjelma sisältää:

- tarkan kuvauksen kohteen sijainnista (osoite/tieosoite)
- parannusehdotuksen
- karkean kustannusarvion
- tienpitäjän
- suosituksen toteuttamisajankohdasta

Toteuttamisohjelman kokonaiskustannukset ovat noin 0,8 M€. Liikennejärjestelyjen parantamistoimenpiteiden kustannuksina on käytetty arvioitua keskimääräisiä rakentamiskustannuksia. Tiehallinnon ja kunnan kustannusjako on ohjeellinen ja lopullinen kustannusjako määräytyy vasta suunnitelmien valmistuttua ja erillisten kustannusjakoneuvottelujen perusteella.

*Taulukko 17.5-1 Toimenpideohjelman kustannukset toteuttamisvaiheen ja tienpitäjän mukaisesti.*

Toteutusajankohta	Nastolan kunta	Tiehallinto	Yhteensä
2008-2010	369 000 €	389 000 €	758 000 €
2011-2013	45 000 €	- €	45 000 €
2014-	- €	- €	- €
<b>Yhteensä</b>	<b>414 000 €</b>	<b>389 000 €</b>	<b>803 000 €</b>

Toimenpideohjelmassa ehdotetaan Nastolaan yhteensä 14 parannustoimenpidettä. Näistä noin puolet kohdistuu keskusta-alueelle.

Kevyen liikenteelle ehdotetaan rakennettavaksi uusia yhteyksiä Auratielle, Lankilantielle sekä Ristolan alueelle. Vaakatiellä täydennetään puuttuva osa kevyen liikenteen väylästä.



Kuva 17.5-1. Nykyinen kevyen liikenteen väylä päättyy Vaakatieltä teollisuusalueen kohdalla.

Nopeusrajoituksia ehdotetaan alennettavaksi Rakokiventiellä, jossa nykyinen 40 km/h aluerajoitus lasketaan 30 kilometriin tunnissa. Taimitien läpiajo Taimipolulle estetään puomilla.

Liikenteen rauhoittamistoimenpiteitä ehdotetaan myös Vanhankartanon asuinalueelle. Toimenpiteet sisältävät mahdollisesti mm. nopeusrajoituksen laskeamista alueella ja kolmioiden poistamista liittymistä.

Toimenpideohjelmaan on kirjattu liittymäjärjestelyjä kolmeen eri kohteeseen. Karhusillantielle rakennetaan kiertoliittymät Kausantien ja Kukkastien liittymiin. Kukkastien ja Ylätien leveää liittymää kavennetaan ja kevyen liikenteen järjestelyjä selkeytetään.



Kuva 17.5-2. Kukkastien ja Karhusillantien liittymään on suunnitteilla kiertoliittymä.

Yksittäisiä toimenpiteitä ehdotetaan seuraaviin kohteisiin:

- Opastuskyltin lisääminen Valtatien 12 leveäkaistaosuudelle. Kyltissä opastetaan, kuinka tieosuudella ajetaan.
- Katuvalaistuksen parantaminen Pekkalan- ja Kausantiellä.
- ”Mopoille sallittu” -opasteen siirtäminen parempaan paikkaan Villähteentiellä.



Kuva 17.5-3. Mopoilijoille osoitettu siirtymäkohta kevyen liikenteen väylälle sijaitsee hankalassa paikassa.

Taulukko 17.5-1. Nastolan toimenpide-ehdotukset.

ID	Osoite	Tie-osoite	Tienpitäjä	Toimenpide	Kiireellisyys	Kust. arv. (€)
1	Vaakatie (Katjantie-Linjapolku)		Kunta	Kevyen liikenteen yhteyden täydentäminen (0,2 km)	1	35 000
2	Ylätien ja Kukkasantien liittymä (Esson liittymä)	3138/1/110	Tiehallinto	Liittymäjärjestelyjen selkeyttäminen ja puuttuvan kevyen liikenteen yhteyden rakentaminen	1	100 000
3	Ristolalan alue	3138/1/880	Tiehallinto	Kevyen liikenteen yhteyden rakentaminen koululle	1	20 000
4	Aurantie		Kunta	Kevyen liikenteen väylän rakentaminen (0,3 km)	2	45 000
5	Karhusillantien ja Kukkastien liittymä	3134/1/790	Tiehallinto	Kiertoliittymän rakentaminen	1	200 000
6	Karhusillantien ja Kausantien liittymä		Kunta	Kiertoliittymän rakentaminen	1	200 000
7	Pekkalantie ja Kausantie		Kunta	Katuvalaistuksen parantaminen	1	130 000
8	Rakokiventie (Elementintie-Kangasvuokontie)		Kunta	Aluenopeusrajoitus 40 km/h	1	1 000
9	V12	12	Tiehallinto	Opastuskyltit leveäkaistatiellä ajamisesta	1	2 000
10	Villähtentie (Koritien kohta)	312/1/5765	Tiehallinto	Mopoille sallittu -merkin siirto	1	1 000
11	Vanhakartanontie ja Villähtentien liittymä	312/1/6750	Tiehallinto	Liittymänäkemien parantaminen	1	1 000
12	Vanhankartanon alue		Kunta	Liikenteen rauhoittamismahdollisuuksien selvittäminen	2	-
13	Lankilantie (Valotie-Riihiraitti)	14043/1/1300-1730	Tiehallinto	Kevyen liikenteen väylän rakentaminen (0,4 km)	1	65 000
14	Taimitie/Taimipolku		Kunta	Läpiajon estäminen asentamalla huoltoapuomi väylien yhtymäkohtaan	1	3 000



## 17.6 Jatkotoimenpiteet

Valmistuttuaan suunnitelma viedään tiedoksi lautakunnille ja muille tarvittaville tahoille. Kunnanhallitus hyväksyy liikenneturvallisuussuunnitelman, vahvistaa liikenneturvallisuusryhmän sekä nimeää halutessaan edustajansa liikenneturvallisuusryhmään. Liikenneturvallisuustyötä tehdään useilla tasoilla. Tässä suunnitelmassa on määritelty eri tahojen roolit kunnan liikenneturvallisuustyössä. Kuntaryhmän rooli on liikenneturvallisuustyön kentässä yksi keskeisimmistä, koska kunnassa tehtävä työ näkyy kuntalaisten arjessa. Vastuun ulottamisesta kaikkia kuntalaisia koskevaksi on hallintokuntien vastuuhenkilöillä, jotka pitävät yhteyttä ja vastuuttavat omassa hallintokunnassaan työskenteleviä käytännön liikenneturvallisuustyötä tekeviä. Malli liikenneturvallisuustyön organisaatiosta on esitetty kappaleessa 8.6.

Liikenneturvallisuustyön seurannasta vastaa kunnanhallituksen nimeämä liikenneturvallisuusryhmä. Ryhmä on koottu edustamaan kaikkia ikäluokkia ja hallintokuntia. Liikenneturvallisuusryhmä kokoontuu vähintään 2 kertaa vuodessa. Kokouksiin kutsutaan mukaan tarpeelliset sidosryhmät. Seurantaryhmän kokouksien koollekutsujana toimii ryhmän puheenjohtaja. Suunnitelman valmistumisen jälkeen kunnan liikenneturvallisuusryhmän 1. kokous on syytä pitää tammi-helmikuussa 2008. Kukin liikenneturvallisuusryhmän jäsen vastaa oman vastualueensa suunnitelman seurannasta. Vastuuhenkilöt toimittavat alkuvuodesta raportit vuotuisesta liikenneturvallisuustyöstä Liikenneturvallisuusryhmälle. Liikenneturvallisuusryhmä käsittelee raportit keväällä, saattaa tiedoksi tehdyn liikenneturvallisuustyön lautakunnille ja vahvistaa vuosisuunnitelman.

Liikenneturvallisuusryhmän vuosirytmä voi sisältää käsiteltävinä seuraavat aiheet:

### Kevään kokous

- Liikenneturvallisuustyön seuranta
- Alkavan vuoden toimintasuunnitelma
- Kunnan liikenneturvallisuustyöstä tiedottaminen

### Syksyn kokous

- Liikenneympäristön parantamiskohteet
- Liikenneturvallisuustyön teemat tulevalle vuodelle